



RAPPORT ANNUEL D'ACTIVITÉS

COMITÉ DE SÉCURITÉ PUBLIQUE
DE LA MRC DE MONTMAGNY

DU 1^{ER} AVRIL 2024
AU 31 MARS 2025



TABLE DES MATIÈRES

PréfaceIV

Mot du président.....V

Mise en contexteVI

Priorités identifiées par le CSP VII

Priorité : Accentuer la surveillance policière aux traverses piétonnièresVII

Priorité : intervenir sur la sécurité du transport scolaireVII

Priorité : Surveillance de la réglementation municipaleVII

Liste des abréviations, des sigles et des acronymes 2

Mot du responsable de poste 3

Priorités locales 4

Priorité : Réaliser des activités de rapprochement et de proximité 4

Priorité : Réaliser des interventions policières en sécurité routière 4

Priorité : Réaliser des activités en prévention 4

Demandes ponctuelles des élus et des citoyens 5

Prévention..... 5

Activités de prévention réalisées au cours de l’année..... 5

Police de proximité..... 7

Présence familiale et Approche RELAIS 7

Programme de cadets..... 8

Activités communautaires réalisées au cours de l’année 9

Statistiques opérationnelles 10

La sécurité des réseaux de transport 11

Règlements municipaux..... 13

Cartes d’appel 14

La criminalité 15

Interventions en milieu scolaire 18

Interventions par des unités de soutien et mesures d’urgence 19

Activités dignes d’intérêt et événements majeurs 19

Annexes..... 20

PRÉFACE

Ce rapport annuel du Comité de sécurité publique (CSP) du poste de la MRC de Montmagny se compose de deux sections. La première section, rédigée par le président du CSP, présente les travaux du comité relativement à ses responsabilités légales. La seconde partie présente le rapport annuel d'activités de la Sûreté du Québec sur le territoire de la Municipalité régionale de comté (MRC).

Le rapport annuel d'activités de la Sûreté dresse le bilan des résultats pour l'année financière concernée. Vous retrouverez notamment les statistiques reliées au traitement des cartes d'appel, à la sécurité routière, aux règlements municipaux ainsi qu'aux événements criminels survenus sur le territoire.

Le rapport annuel d'activités de la Sûreté est également disponible, à son année correspondante, sur le site Internet de la Sûreté à l'adresse suivante : <https://www.sq.gouv.qc.ca/organisation/publications/>

L'utilisation du genre masculin a été adoptée afin de faciliter la lecture et n'a aucune intention discriminatoire.

La Sûreté effectue une révision de courtoisie pour ce rapport.

MOT DU PRÉSIDENT



Au cours la dernière année, j’ai exercé la fonction de président du Comité de sécurité publique (CSP) de la MRC de Montmagny. En mon nom et également au nom de tous les membres du CSP, nous tenons à souligner la collaboration soutenue entre les élus de la MRC ainsi que les membres de la Sûreté du Québec.

Nous travaillons tous pour des objectifs communs, soit de créer les conditions propices à une saine qualité de vie dans notre territoire par le biais de comités, de mesures préventives, de l’engagement communautaire ainsi que de la visibilité des policiers auprès des citoyens. Leur présence en sécurité routière, auprès de tous les usagers du réseau routier, ou de la lutte au trafic de stupéfiants ne sont que quelques exemples qui ont contribué à réalisation de nos objectifs.

Le CSP poursuivra donc son étroite collaboration avec la Sûreté du Québec afin de maintenir ce lien privilégié et ainsi, maintenir la sécurité et la qualité de vie de notre MRC.

Alain Fortier
Président du Comité de sécurité publique de la MRC de Montmagny
Maire de Saint-Pierre-de-la-Rivière-du-Sud

MISE EN CONTEXTE

Voici le Rapport annuel d’activités du CSP de la MRC de Montmagny. Conformément à l’article 78 de la *Loi sur la police* et à l’entente de service, le CSP a la responsabilité d’informer les parties signataires de l’entente du résultat de ses travaux en leur produisant un rapport au moins une fois l’an.

Ce rapport fait donc état des travaux du CSP et des activités en sécurité publique qui se sont déroulés sur le territoire de l’ensemble des municipalités pour l’année financière 2024-2025.

Le CSP a notamment participé, selon son mandat, à l’identification des priorités locales du plan d’action de la Sûreté du Québec. La Sûreté quant à elle fait état de son suivi dans son rapport périodique d’activités, ce qui permet ainsi au CSP d’assurer le suivi de la performance des services de la Sûreté du Québec.

La desserte du territoire est effectuée à partir du poste de la MRC de Montmagny.

Le Comité de sécurité publique est composé des membres suivants :

MEMBRES DU CSP DE LA MRC DE MONTMAGNY/FONCTIONS DES MEMBRES	
1. Alain Fortier, Président et Maire de Saint-Pierre-de-la-Rivière-du-Sud	2. Alain Talbot, Maire de Saint-Paul-de-Montminy
3. Danye Anctil, Mairesse de Notre-Dame-du-Rosaire	4. Frédéric Jean, Maire Saint-François-de-la-Rivière-du-Sud
5. Louis Lachance, Maire de Sainte-Lucie-de-Beauregard	6. Marc Laurin, Maire de Montmagny
7. Sergent Daniel Fortin, Responsable du poste de la MRC de Montmagny (sortant août 2024)	8. Sergent Benoit Gallagher, Responsable du poste de la MRC de Montmagny (arrivé août 2024)
9. Patrick Tremblay, Capitaine Directeur du Centre de services MRC – Sainte-Marie (sortant janvier 2025)	10. Capitaine Nicolas Desgagné - Directeur du Centre de services MRC - Sainte-Marie (arrivée janvier 2025)

Les invités suivants ont participé au(x) rencontre(s) du comité :

NON-MEMBRES DU CSP DE LA MRC DE MONTMAGNY/ FONCTIONS DES INVITÉS	
1. Nancy Labrecque, Dg de la MRC de Montmagny	2. Véronique Dionne, secrétaire de la MRC de Montmagny

Le Comité de sécurité publique s’est réuni aux dates suivantes :

DATES DES RENCONTRES DU CSP DE LA MRC DE MONTMAGNY	
1. 10 juillet 2024	2. 17 septembre 2024
3. 22 janvier 2025	

PRIORITÉS IDENTIFIÉES PAR LE CSP ¹

En vertu de l'article 78 de la *Loi sur la police*, le mandat du CSP est d'assurer le suivi de l'entente et de participer annuellement à l'identification des priorités du *Plan d'activité régional et local* de la Sûreté du Québec (le PARL) et d'en faire l'évaluation. En plus des priorités du PARL, le CSP peut identifier les problématiques ponctuelles pour discussions (ex. : inondation, série de vols, etc.).

Ce segment comprend la liste des priorités identifiées par le CSP ainsi que l'appréciation de leur suivi par le président du CSP.

Priorité : Accentuer la surveillance policière aux traverses piétonnières

APPRÉCIATION DU CSP DES ACTIVITÉS RÉALISÉES ET DES OBJECTIFS ATTEINTS
Dans l'ensemble, les objectifs ont été atteints.

Priorité : intervenir sur la sécurité du transport scolaire

APPRÉCIATION DU CSP DES ACTIVITÉS RÉALISÉES ET DES OBJECTIFS ATTEINTS
Dans l'ensemble, les objectifs ont été atteints.

Priorité : Surveillance de la réglementation municipale

APPRÉCIATION DU CSP DES ACTIVITÉS RÉALISÉES ET DES OBJECTIFS ATTEINTS
Dans l'ensemble, les objectifs ont été atteints.

¹ La comparaison des statistiques de poste pour la période s'échelonnant d'avril 2022 à septembre 2024 doit être faite avec prudence. Compte tenu d'une méthode alternative de collecte de données lors de la tenue de moyens de sensibilisation des membres de l'APPQ, lesquels ont pris fin à la suite de la conclusion d'une entente.



RAPPORT ANNUEL D'ACTIVITÉS

COMITÉ DE SÉCURITÉ PUBLIQUE
DE LA MRC DE MONTMAGNY

DU 1^{ER} AVRIL 2024
AU 31 MARS 2025



LISTE DES ABRÉVIATIONS, DES SIGLES ET DES ACRONYMES

APPQ	Association des policières et policiers du Québec
ASRP	Approche stratégique en résolution de problèmes
AVVR	Avis de vérification d'un véhicule routier
Bimestre	Période de deux mois consécutifs
BCSO	Bureau de coordination et de soutien opérationnel
CGA	Centre de gestion des appels
CRC	Centre de réponse aux citoyens
CSMRC	Centre de services MRC
CSP	Comité de sécurité publique
DG	Directeur général
DGA	Directeur général adjoint
ÉMIPIC	Équipe mixte d'intervention - Policiers et intervenants communautaires
MRC	Municipalité régionale de comté
NSPP	Normes et standards en police de proximité
OPS	Opération spéciale
PARL	Plan d'activité régional et local
PIMS	Programme d'intervention en milieu scolaire
PLI-Municipal	Plan de lutte contre l'intimidation des élus et des gestionnaires municipaux
RACJ	Régie des alcools, des courses et des jeux
SIGMA	Système informatisé de la gestion des mobiles et des appels
SRAO	Système de répartition des appels par ordinateur
TAQ	Tableau d'activités quotidiennes
TBG	Tableau de bord de gestion

MOT DU RESPONSABLE DE POSTE



Mon équipe se joint à moi pour vous présenter le rapport annuel d’activités pour le poste de la MRC de Montmagny. Chaque année, la demande en service policier se transforme et la Sûreté du Québec s’adapte aux nouveaux défis en matière de sécurité publique afin d’assurer un milieu de vie sécuritaire pour tous.

Les sections suivantes présentent les activités réalisées en lien avec les priorités locales, les activités de prévention et de police de proximité, ainsi que diverses statistiques sur la sécurité routière et la criminalité.

Ce rapport se veut un outil de suivi de la performance de la Sûreté du Québec – MRC de Montmagny.

A handwritten signature in black ink, which appears to read 'Benoit Gallagher' followed by the date '10/11/23'. The signature is written over a horizontal line.

Sergent Benoit Gallagher
Responsable de poste — Poste de la MRC de Montmagny

Priorités Locales²

Voici les priorités locales identifiées par le CSP pour l’année 2024-2025 et le bilan des activités réalisées.

Priorité : Réaliser des activités de rapprochement et de proximité

DESCRIPTION DES ACTIVITÉS	COMMENTAIRES	Nb ACTIVITÉS
Patrouille à pied	Interventions préventives/répressives et visibilité policière en lien avec les problématiques locales identifiées.	9
Patrouille de visibilité en territoire éloigné		1
Présence/participation à des activités		10

Priorité : Réaliser des interventions policières en sécurité routière

DESCRIPTION DES ACTIVITÉS	COMMENTAIRES	Nb ACTIVITÉS
Interventions ciblées aux abords des chantiers routiers	Interventions préventives/répressives et visibilité policière en lien avec les problématiques locales identifiées.	2
Opération de surveillance – sécurité routière		281
Opération IMPACT qui est une campagne de sensibilisation et de présence policière accrue visant à améliorer la sécurité routière et récréotouristique		13
Patrouille quad/motoneige/nautique		9
Patrouille avec véhicule aux abords des sentiers quad/motoneige		8
Sécurité du transport scolaire		74

Priorité : Réaliser des activités en prévention

DESCRIPTION DES ACTIVITÉS	COMMENTAIRES	Nb ACTIVITÉS
Prévention de la criminalité	Interventions préventives et visibilité policière en lien avec les problématiques locales identifiées.	8
Prévention de la sécurité routière		50

² La comparaison des statistiques de poste pour la période s’échelonnant d’avril 2022 à septembre 2024 doit être faite avec prudence. Compte tenu d’une méthode alternative de collecte de données lors de la tenue de moyens de sensibilisation des membres de l’APPQ, lesquels ont pris fin à la suite de la conclusion d’une entente.

DEMANDES PONCTUELLES DES ÉLUS ET DES CITOYENS

Voici les demandes ponctuelles des élus et des citoyens qui ont été adressées à la Sûreté au cours de la dernière année.

DESCRIPTION DES DEMANDES (ACTION* V, T, C)		COMMENTAIRES	Nb REQUÊTES
Sécurité routière	C	Requêtes en matière de sécurité routière.	13
Autres	C	Requêtes de tous autres types.	8

***LÉGENDE**

(V) En validation : Requêtes reçues et en période d'évaluation afin de confirmer si elles sont fondées ou non et si elles nécessitent des interventions spécifiques.

(T) En traitement : Requêtes validées et fondées pour lesquelles des activités sont effectuées afin de régler la problématique visée (ex. : patrouilles, surveillances, radar, etc.).

(C) Clos : Requêtes qui sont résolues à la suite des activités effectuées ou qui sont non fondées.

PRÉVENTION³

Toujours en réponse aux besoins et aux réalités locales, les postes de la Sûreté tiennent des activités de prévention dans l'ensemble des municipalités qu'ils desservent, c'est-à-dire des mesures proactives et non pénales, qui ont pour but spécifique de réduire la criminalité en agissant sur les facteurs qui la déterminent, sur les circonstances et l'environnement dans lesquels sont commis les délits.

La grande majorité des activités de prévention se tiennent au quotidien, dans le cadre des interventions de l'ensemble des patrouilleurs.

Voici les principales activités de prévention réalisées au cours de la dernière année :

Activités de prévention réalisées au cours de l'année

DESCRIPTION DES ACTIVITÉS	COMMENTAIRES	Nb ACTIVITÉS
Conférences et ateliers	<ul style="list-style-type: none">Conférence « La prévention, ça débute avec vous! » présentée au Club l'Étoile d'Or de Berthier-sur-Mer, au Bistro Lafontaine à Montmagny et à Cap-Saint-IgnaceEn partenariat avec L'association Québécoise de défense des droits des personnes retraitées et préretraitées (AQDR) présentation d'une conférence sur la sécurité du domicile, à Montmagny.Pratiques de confinement barricadé en lien avec le Programme de réponse pour des établissements sécuritaires (PRES) avec les enseignants de l'école secondaire et de l'école aux adultes de Montmagny.	5
Tables et comités	<ul style="list-style-type: none">Rencontre des partenaires en lien avec le projet REMI en vue de la relance de la table. Le projet REMI est un protocole d'entente entre les policiers, les ambulanciers et le CISSS pour les personnes suicidaires de Chaudières - Appalaches.Rencontre des ressources en lien avec le Carrefour de sécurité violence conjugale (CSVC).Participation à la table des Partenaires Engagés pour la Jeunesse Montmagny-L'Islet PEJML. Présentation aux organismes présents du rôle du policier coordonnateur en police communautaire et de l'offre de services qui	10

³ La comparaison des statistiques de poste pour la période s'échelonnant d'avril 2022 à septembre 2024 doit être faite avec prudence. Compte tenu d'une méthode alternative de collecte de données lors de la tenue de moyens de sensibilisation des membres de l'APPQ, lesquels ont pris fin à la suite de la conclusion d'une entente.

	<p>s'adresse à la clientèle jeunesse.</p> <ul style="list-style-type: none">• Tenue de la 1^{ère} rencontre en sous-comité sur la sécurité des aînés portant sur l'atténuation des impacts pour donner suite à un dossier de meurtre survenu à Montmagny.• Rencontre du Comité local d'intégration des services « Tribunal spécialisé en matière de violence conjugale pour le palais de justice de Montmagny ».• Présence à la Table santé mentale et dépendances de Montmagny/L'Islet.• Table de concertation des aînées avec leurs proches (Montmagny).• Présence à la table ronde du Trait-d'Union pour démystifier le travail des policiers et des intervenantes sociales en contexte de crise et d'évaluation de l'état mental.	
Échange citoyens et commerces	<ul style="list-style-type: none">• Patrouille au centre-ville de Montmagny pour l'Halloween.• Participation à l'événement, La nuit des sans-abris à la Maison La Frontière.• Activité de prévention « violence entre partenaires intimes », en collaboration avec Le Havre des Femmes, au centre commercial de Montmagny. Lequel a permis de remettre plus de 180 dépliants sur le sujet.• Présence d'un kiosque au Salon de la 2^e jeunesse à L'Espace citoyen de Montmagny. Des brassards réfléchissants pour augmenter la visibilité des piétons ont été remis ainsi que des signets du programme Échec aux invasions de domiciles.	5

POLICE DE PROXIMITÉ⁴

La Sûreté du Québec s’est formellement engagée dans une approche professionnelle de type communautaire. Cette philosophie de travail comprend les cinq grands principes suivants :

- La présence familiale;
- La qualité du service aux citoyens;
- Le partenariat avec la population;
- La consultation de la clientèle;
- La résolution de problèmes.

Cette section présente les principales activités réalisées par l’approche de police de proximité.

Présence familiale et Approche RELAIS

La Sûreté du Québec s’est formellement engagée dans une approche professionnelle de type communautaire. Cette philosophie de travail s’appuie sur les cinq grands principes de la police de proximité; dont l’une est la présence familiale.

L’approche RELAIS favorise une interaction plus directe entre les policiers et les acteurs clés de la communauté. Cette multiplication de contacts et d’échanges concernant des enjeux de sécurité publique permet d’offrir un service de qualité bonifié se voulant proactif dans la démarche de résolution de problèmes, mais également adapté aux différentes réalités du territoire.

L’approche veut établir des liens privilégiés avec des acteurs clés provenant de 6 grandes sphères d’activités. Il s’agit d’une vision intégrée, de concertation et de résolution de problème en sécurité publique. Voici les principales activités réalisées.

DESCRIPTION DES ACTIVITÉS	COMMENTAIRES	NB ACTIVITÉS
Directions générales et élus	Cette section consiste à maintenir des contacts, à échanger avec les partenaires de différents milieux afin de connaître leurs préoccupations et identifier des problématiques et les solutions.	50
Services municipaux		4
Milieu scolaire		3
Milieu communautaire et des affaires		6
Sécurité publique		2

⁴ La comparaison des statistiques de poste pour la période s’échelonnant d’avril 2022 à septembre 2024 doit être faite avec prudence. Compte tenu d’une méthode alternative de collecte de données lors de la tenue de moyens de sensibilisation des membres de l’APPQ, lesquels ont pris fin à la suite de la conclusion d’une entente.

Programme de cadets

Le Programme de cadets de la Sûreté existe depuis 2009. Au fil des années, le nombre de cadets, ainsi que le nombre de MRC intéressées à ce programme n’ont cessé d’augmenter. Les coûts liés au programme sont partagés entre la Sûreté et le partenaire municipal impliqué. De plus, depuis 2021, la Sûreté autorise la bonification du Programme de cadets avec l’ajout d’heures bonifiées, et ce, financées entièrement par les partenaires qui en font la demande.

À cet effet, la Ville de Montmagny se prévaut des services de cadets. L’été dernier, 2 cadets sont venus bonifier l’offre de la Sûreté du Québec sur notre territoire.

Le Programme de cadets permet d’accentuer la visibilité de l’organisation sur son territoire, de soutenir le modèle de police de proximité et de bonifier l’offre de service en prévention de la criminalité. Il représente donc un service à valeur ajoutée pour plusieurs types de clientèle, soit les citoyens et les MRC/municipalités (visibilité), les cadets (recrutement et développement), les policiers (soutien) et la Sûreté.

Récemment, la raison d’être du Programme de cadets a été précisée, en fonction de trois objectifs mesurables, soit :

- Élargir le nombre d’activités de prévention, de parrainage ou de rapprochement avec les communautés, en période estivale.
- Offrir une expérience de travail au sein d’un milieu policier pour les étudiants aspirants policiers.
- Maintenir le nombre potentiel de candidats-cadets pour le recrutement de policiers de la Sûreté.

Les responsables de poste et les coordonnateurs désignés, de concert avec les élus, participent à la planification des tâches des cadets en considérant l’ensemble des besoins des partenaires et de la clientèle.

Voici les principales activités qui ont été effectuées par les cadets au cours de la dernière année.

DESCRIPTION DES ACTIVITÉS	COMMENTAIRES	Nb ACTIVITÉS
Surveillances à pied	Zone commerce : 44 Zone scolaire : 2 Zone résidentielle : 2 Parcs : 77 Autres zones publiques : 59 Nombre de citoyens : 958 Nombre d’avertissements : 10	118
Surveillances à vélo	Zone commerce : 3 Zone scolaire : 2 Zone résidentielle : 2 Parcs : 11 Autres zones publiques : 9 Nombre de citoyens : 91 Nombre d’avertissements : 10	13
Présences à une activité sportive	Zone commerce : 1 Zone scolaire : 2 Parcs : 1 Nombre de citoyens : 144 Jeunes : 30	4
Présences à une activité sociale ou culturelle	Zone commerce : 5 Parcs : 4 Autres zones publiques : 6 Nombre de citoyens : 456 Jeunes : 30	12
Présences à une activité humanitaire, caritative ou philanthropique	Autre zone publique : 1 Nombre de citoyens : 17	1
Rencontres de partenaires	Contact initial : 31 Maintien des liens : 4 Identification de problématiques : 7	32
Activités en prévention de la criminalité	Nombre d’activités : 9 Nombre d’outils : 311 Nombre d’ainés : 130 Nombre préscolaire : 4 Nombre primaire : 25 Nombre secondaire : 1 Nombre de partenaires : 6 Nombre total de participants : 260	9
Activités en prévention de la sécurité routière	Nombre d’activités : 48	49

	Nombre d’outils : 183 Nombre d’ainés : 53 Nombre préscolaire : 16 Nombre primaire : 117 Nombre secondaire : 21 Nombre postsecondaire : 5 Nombre total de participants : 275	
--	---	--

Activités communautaires réalisées au cours de l’année

Cette section présente les activités communautaires dans lesquelles les membres du poste se sont impliqués au cours de la dernière année.

DESCRIPTION ET COMMENTAIRES
Participation à l’activité d’autodéfense organisée par l’organisme Jardilec. L’événement s’est tenu au sous-sol de l’église St-Thomas, de Montmagny.
Présence au Dojo d’Arts Martiaux de Montmagny pour présenter un atelier concernant la prévention de l’intimidation.
Présence au Salon de quilles L’Oie Blanche de Montmagny, qui impliquait différentes ressources communautaires de la MRC de Montmagny ainsi que des policiers du Centre de Service de Sainte-Marie, pour amasser des fonds qui ont été remis à deux organismes de la région.
Visibilité policière à l’aréna de Montmagny pour une partie de hockey.
Participation au Défilé du PèreNoël de Saint-François-de-la-Rivière-du-Sud. Distribution de cadeaux aux enfants dans la municipalité.
Activité de visibilité à la journée portes ouvertes du détaillant Adrénaline Sports à Montmagny.

STATISTIQUES OPÉRATIONNELLES

Cette section est consacrée aux statistiques de :

- Sécurité des réseaux de transport
- Règlements municipaux
- Cartes d’appel
- Criminalité

Les résultats qui vous sont présentés dans cette section vous permettront d’apprécier tout particulièrement la performance de la Sûreté au cours de la dernière année.

Afin de mettre ces données en perspective et d’en analyser l’évolution, vous pouvez également les comparer avec les données des quatre dernières années.

De plus, afin d’en faciliter l’analyse, ces données vous sont présentées à l’aide de deux types de graphiques.

Chacun des graphiques de type « *histogramme* » indique les résultats pour les cinq dernières années. Une ligne trace la moyenne des quatre dernières années.

Ces graphiques permettent aussi de situer les résultats de la dernière année par rapport à la **zone d’écart moyen**. L’écart moyen est calculé à partir de la moyenne des différences entre les données de chacune des années par rapport à la moyenne des quatre dernières années. Visuellement, il s’agit de la zone comprise entre les lignes « écart + » et « écart — ». Les résultats qui s’éloignent de cette zone méritent une attention particulière du CSP.

Des graphiques circulaires, ou de type « *pointe de tarte* », accompagnent également des histogrammes afin d’illustrer plus précisément la répartition des catégories d’événements plus préoccupants.

Notez que les données de cette section concernent l’ensemble du territoire couvert par les effectifs du poste de la MRC de Montmagny. Les résultats pour chacune des municipalités vous sont présentés en annexes.

Un écart aux données présentées dans les rapports annuels précédents peut être attribuable à la modification du statut ou à l’évolution d’un dossier après la production du rapport annuel.

Statistiques extraites du Tableau de bord le : 2025-05-05

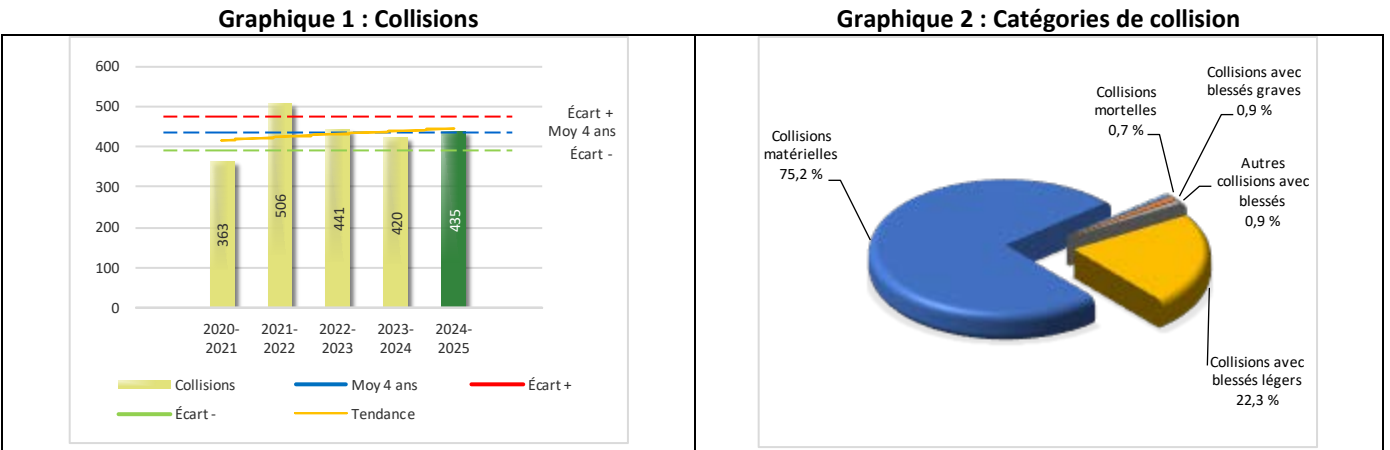
La sécurité des réseaux de transport

Tableau 1 Nombre de collisions et d’interventions couvertes sur le territoire au cours des dernières années

		2020-2021	2021-2022	2022-2023	2023-2024	2024-2025
Collisions						
	Collisions mortelles	0	0	3	2	3
	Collisions avec blessés graves	2	1	6	1	4
	Collisions avec blessés légers	69	90	72	86	97
	Autres collisions avec blessés ¹	5	7	5	4	4
	Collisions matérielles	287	408	355	327	327
	Sous-total :	363	506	441	420	435
Interventions						
	Avertissements nautiques	2	0	0	0	0
	Capacités affaiblies	26	32	32	42	34
	Autres crimes ²	29	52	42	31	32
	Constats provinciaux	1 646	1 656	1 430	1 408	1 772
	Constats municipaux	1 202	893	701	712	723
	AVVR ³	94	76	45	41	72
	Avertissements	901	640	536	456	414
	Sous-total :	3 900	3 349	2 786	2 690	3 047

- 1 La catégorie « Autres collisions avec blessés » comprend les cas survenus hors des chemins publics.
- 2 La catégorie « Autres crimes » comprend les cas de conduite dangereuse, de poursuite, de délit de fuite, de conduite de véhicule routier pendant une interdiction (de conduire).
- 3 Avis de vérification d’un véhicule routier.

Évolution du nombre de collisions au cours des dernières années depuis le 1^{er} avril et portrait par catégories de collisions pour l’année courante

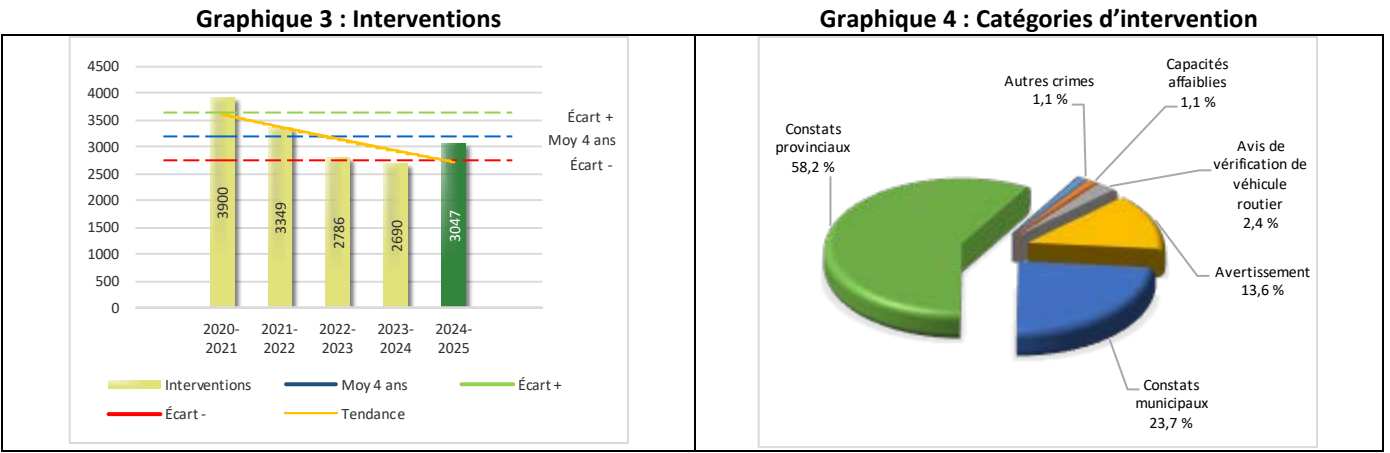


Collisions

Le graphique 1 permet de constater une tendance à la hausse du bilan routier au cours des cinq dernières années. Le total des collisions de l’année courante, qui est de 435, se situe au milieu de la zone d’écart moyen. Le bilan des collisions de l’année courante est statistiquement stable par rapport aux années antérieures.

La variation la plus importante se situe au niveau des collisions avec blessés légers, qui affichent une augmentation de 11 collisions par rapport à l’année précédente. Le bilan des différents types de collisions est en accord avec la tendance observée depuis les quatre années.

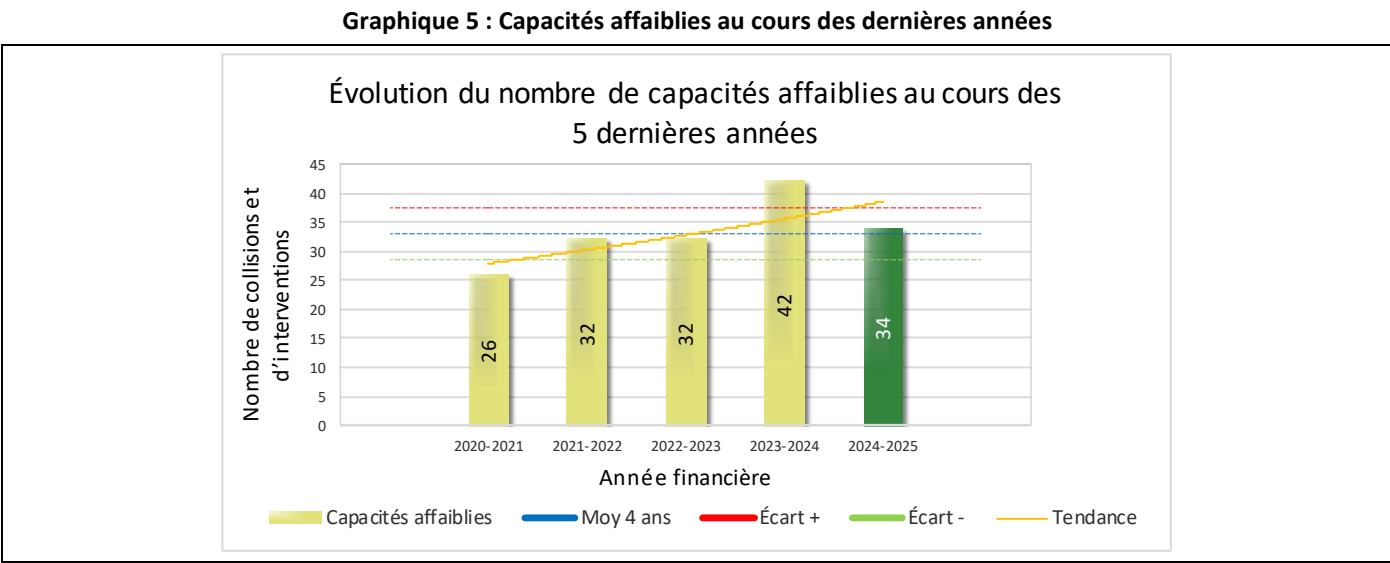
Évolution du nombre d'interventions au cours des dernières années et portrait par catégories d'intervention pour l'année courante



Interventions

Le graphique 3 présente une augmentation du nombre d'interventions réalisées au cours de l'année courante par rapport à l'année précédente. Les résultats de l'année courante se situent au-dessus de l'écart inférieur, ce qui signifie que les résultats accusent un recul statistique par rapport au bilan des quatre dernières années de la MRC.

La variation la plus importante se situe au niveau des constats provinciaux qui affichent une augmentation de 364 interventions par rapport à l'année précédente.



Le graphique 5 présente l'évolution des interventions liées aux capacités affaiblies. Une diminution de 8 interventions par rapport à l'année dernière est constatée pour l'année en cours.

Règlements municipaux

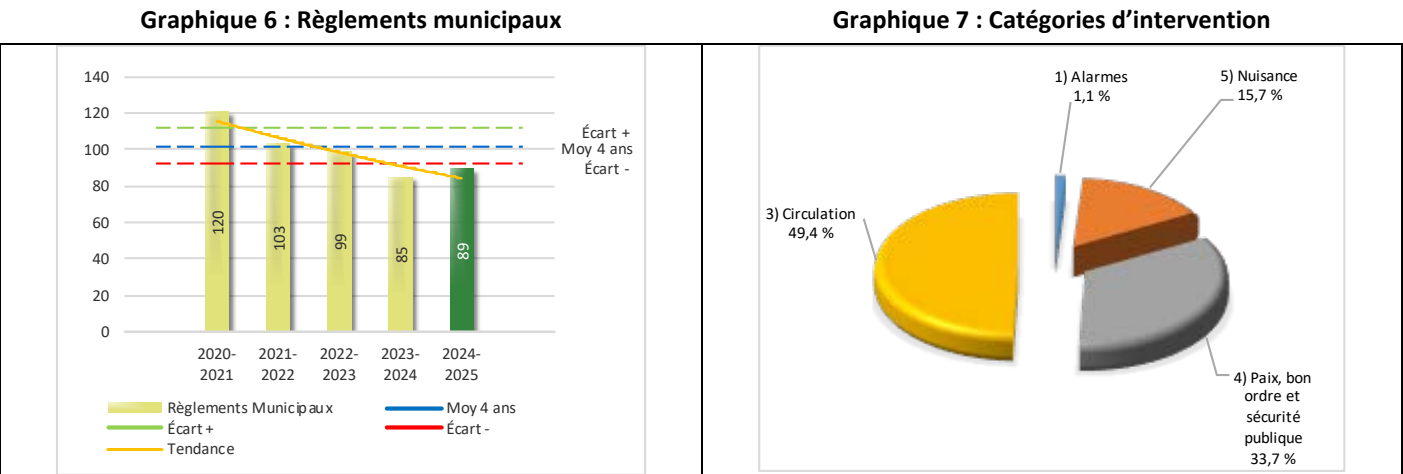
Tableau 2 Nombre de constats émis pour des infractions aux règlements municipaux sur le territoire au cours des dernières années

Domaine		2020-2021	2021-2022	2022-2023	2023-2024	2024-2025
	1) Alarmes ¹	0	0	0	0	1
	2) Vente	0	0	0	0	0
	3) Circulation ²	40	39	47	20	44
	4) Paix, bon ordre et sécurité publique	53	52	38	49	30
	5) Nuisance	27	12	14	16	14
Total :		120	103	99	85	89

- 1 Les « Alarmes » du Tableau 2 font référence à des constats municipaux émis en vertu de la réglementation existante suite à des déplacements non fondés; tandis que les « Alarmes » du Tableau 3 sont des alarmes relayées par un central au CGA donnant lieu à un déplacement, mais pas nécessairement à un constat.
- 2 Types d'infraction de la circulation : endroits interdits, virages en « U », avertissement sonore, crissement des pneus, courses, et autres infractions impliquant des piétons, des animaux, des véhicules lourds, des véhicules d'urgence, etc.

Le nombre de constats émis pour des infractions aux règlements municipaux a connu une diminution au cours de la dernière année. Les policiers ont émis un total de 89 constats.

Évolution du nombre de constats émis pour des infractions aux règlements municipaux au cours des dernières années et portrait par catégories d'intervention pour l'année courante



Le graphique 6 démontre que le nombre de constats municipaux émis cette année est inférieur au nombre moyen de constats émis depuis les quatre dernières années.

Les résultats de l'année courante se situent en dessous de l'écart inférieur. Les résultats demeurent statistiquement sous la moyenne par rapport au bilan des quatre dernières années de la MRC.

Cartes d'appel

Depuis le 1^{er} décembre 2021, une nouvelle priorité a été ajoutée, soit la priorité 0. Il est donc possible qu’une baisse du total des cartes d’appel de priorité 1 soit observée.

Les définitions des priorités sont les suivantes :

- **Priorité 0**
Événement *critique à très haut risque* pour la sécurité des personnes et nécessitant une *intervention policière immédiate*.
- **Priorité 1**
Événement *à risque* ou nécessitant une *intervention policière rapide*.
- **Priorité 2**
Événement *sans risque* pour la sécurité des personnes et pour lequel *l’intervention policière est différée, avec déplacement* policier, sur rendez-vous ou après avoir répondu aux événements P0 ou P1 en cours.
- **Priorité 3**
Événement *sans risque* pour la sécurité des personnes et pour lequel *l’intervention policière est différée, sans déplacement* policier, sur rendez-vous téléphonique avec un membre du Centre de réponse aux citoyens (CRC) ou avec un patrouilleur; ou bien par déplacement du citoyen au poste de la Sûreté.

Ce rapport d’activités étant lié aux ententes de service pour la desserte en MRC, les cartes d’appel issues de communautés autochtones ne sont plus compilées depuis le 1^{er} février 2023. Celles-ci font l’objet d’une reddition de compte distincte. Les données antérieures sur les cartes d’appel ont été rétroactivement corrigées pour faciliter la comparaison avec les présentes données.

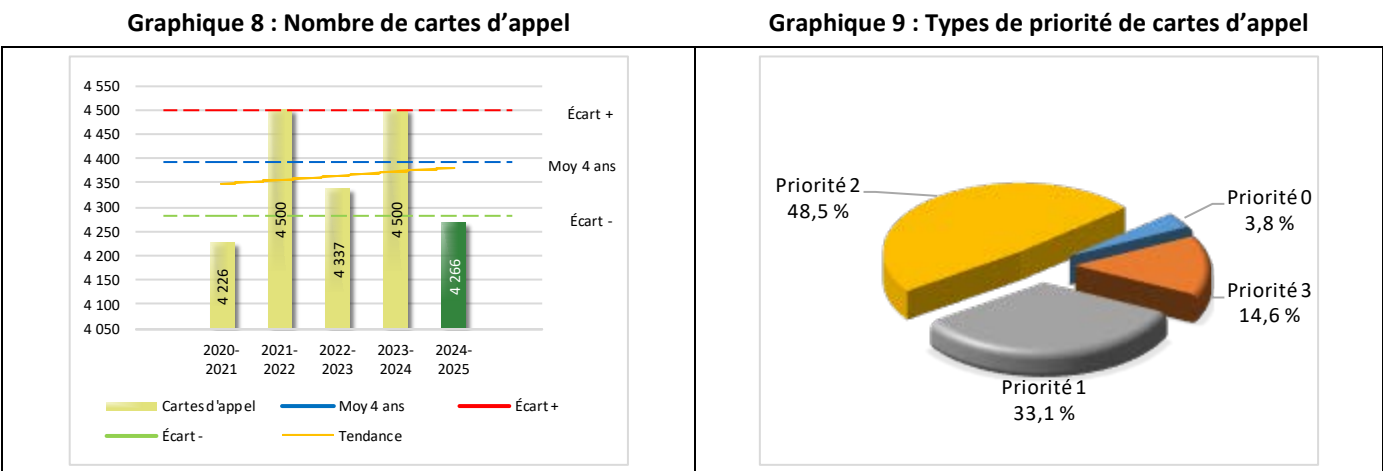
Tableau 3 Nombre de cartes d’appel sur le territoire au cours des dernières années

	2020-2021		2021-2022		2022-2023		2023-2024		2024-2025	
Priorité 0	0		45		165		203		161	
Priorité 1	1 110		1 194		1 036		1 112		1 414	
Priorité 2	2 446		2 536		2 410		2 466		2 070	
Priorité 3	670		725		726		719		621	
Total :	4 226		4 500		4 337		4 500		4 266	
Alarmes ¹	Nb	%	Nb	%	Nb	%	Nb	%	Nb	%
	333	8%	402	9%	385	9%	367	8%	314	7%

¹ Les « Alarmes » du Tableau 2 font référence à des constats municipaux émis en vertu de la réglementation existante suite à des déplacements non fondés; tandis que les « Alarmes » du Tableau 3 sont des alarmes relayées par un central au CGA donnant lieu à un déplacement, mais pas nécessairement à un constat.

Le tableau 3 des cartes d’appel trace le portrait des données de l’année courante par catégories. Par rapport à l’année précédente, le nombre total de cartes d’appel a diminué de 234.

Évolution du nombre de cartes d’appel au cours des dernières années et portrait par types de priorité de cartes d’appel pour l’année courante



Le graphique 8 illustre la fluctuation du nombre total de cartes d’appel au cours des cinq dernières années. Nous constatons que le nombre de cartes d’appel enregistré pour cette année se situe en dessous de la moyenne.

Le graphique 9 indique que les cartes d’appel de priorité 2 sont les plus nombreuses à être enregistrées pour cette année.

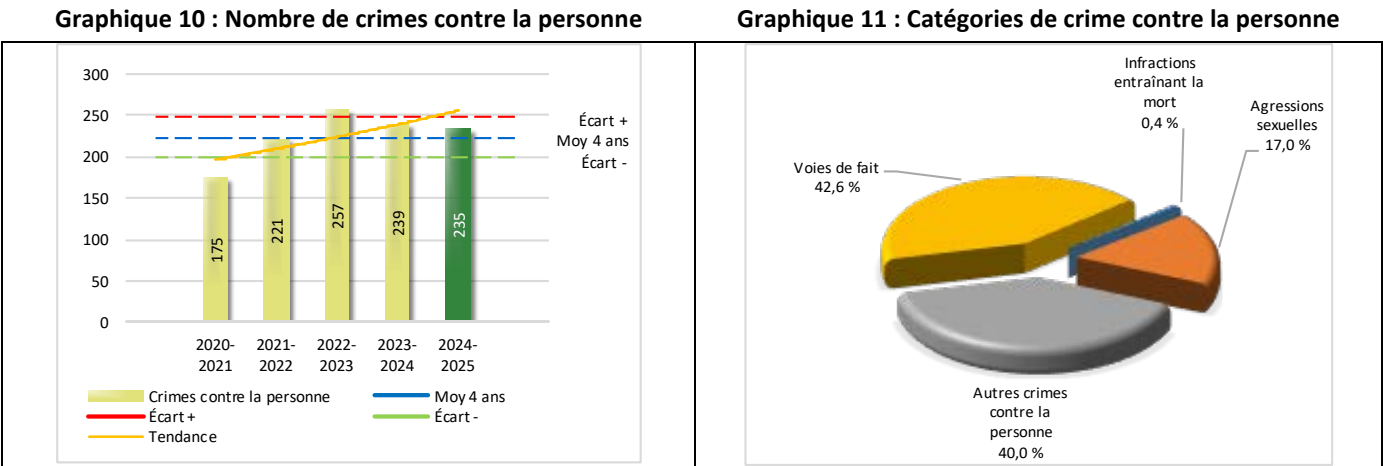
La criminalité

Tableau 4 Nombre de crimes contre la personne sur le territoire au cours des dernières années

		2020-2021	2021-2022	2022-2023	2023-2024	2024-2025
1000- Crimes contre la personne ¹						
	Infractions entraînant la mort	2	0	0	1	1
	Agressions sexuelles	17	28	43	27	40
	Voies de fait	96	113	121	113	100
	Vols qualifiés	0	0	1	1	0
	Autres crimes contre la personne ²	60	80	92	97	94
Crimes contre la personne :		175	221	257	239	235

- 1
- La section « Crimes contre la personne » présente le nombre de victimes d’actes criminels. Les sections suivantes présentent le nombre de dossiers opérationnels.
- 2
- À titre informatif, les « Autres crimes contre la personne » incluent les cas d’enlèvement, de séquestration, d’extorsion, de profération de menaces, d’intimidation, etc.

Évolution du nombre de crimes contre la personne au cours des dernières années et portrait par catégories de crime contre la personne pour l’année courante



Le graphique 10 présente le nombre de crimes contre la personne au cours des cinq dernières années. Nous constatons que la donnée de cette année se situe au-dessus de la moyenne.

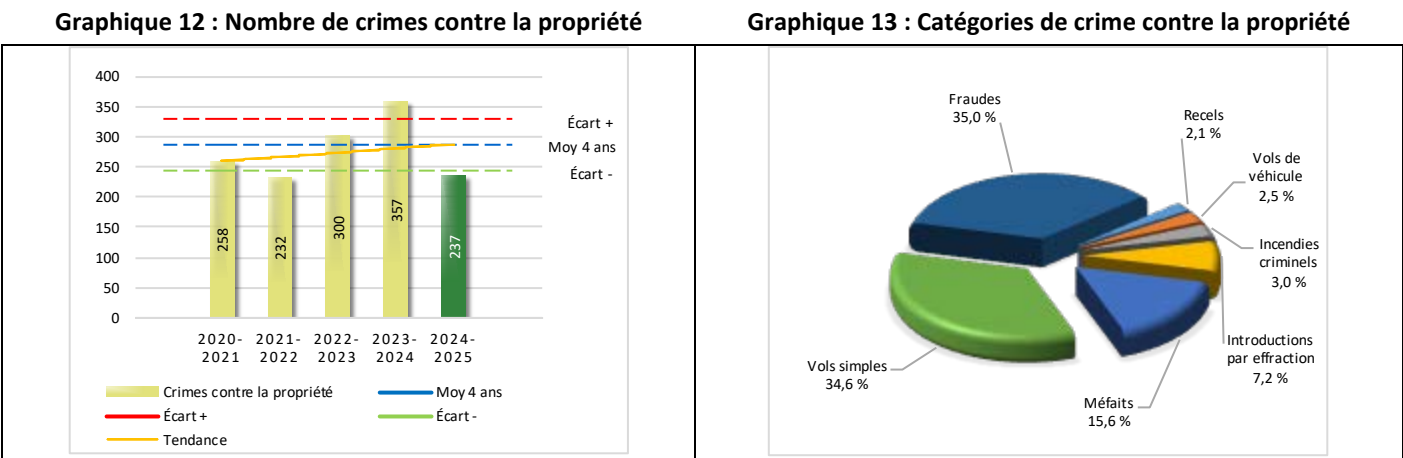
Les résultats de l’année courante se situent dans la zone d’écart moyen. Les résultats demeurent statistiquement dans la moyenne par rapport au bilan des quatre dernières années de la MRC.

Le graphique 11 spécifie le nombre d’événements pour chacune des catégories des crimes contre la personne. Nous remarquons alors que les voies de fait sont le type de crimes le plus fréquent pour cette année.

Tableau 5 Nombre de crimes contre la propriété sur le territoire au cours des dernières années

		2020-2021	2021-2022	2022-2023	2023-2024	2024-2025
2000- Crimes contre la propriété						
	Incendies criminels	3	8	6	5	7
	Introductions par effraction	37	28	33	53	17
	Vols simples	66	43	95	118	82
	Vols de véhicule	10	12	13	20	6
	Recels	2	1	0	6	5
	Fraudes	80	92	107	98	83
	Méfais	60	48	46	57	37
Crimes contre la propriété :		258	232	300	357	237

Évolution du nombre de crimes contre la propriété au cours des dernières années et portrait par catégories de crime contre la propriété pour l'année courante



Le graphique 12 présente les crimes contre la propriété des cinq dernières années.

Les résultats de l'année courante se situent en dessous de l'écart inférieur. Les résultats présentent une amélioration statistiquement significative par rapport au bilan des quatre dernières années de la MRC.

Le graphique 13 indique le nombre d'événements pour chacune des catégories de crimes contre la propriété. Nous remarquons alors que les fraudes sont le type de crimes le plus fréquent au cours de l'année, suivi de près par les vols simples.

Tableau 6 Autres criminalités et interventions sur le territoire au cours des dernières années

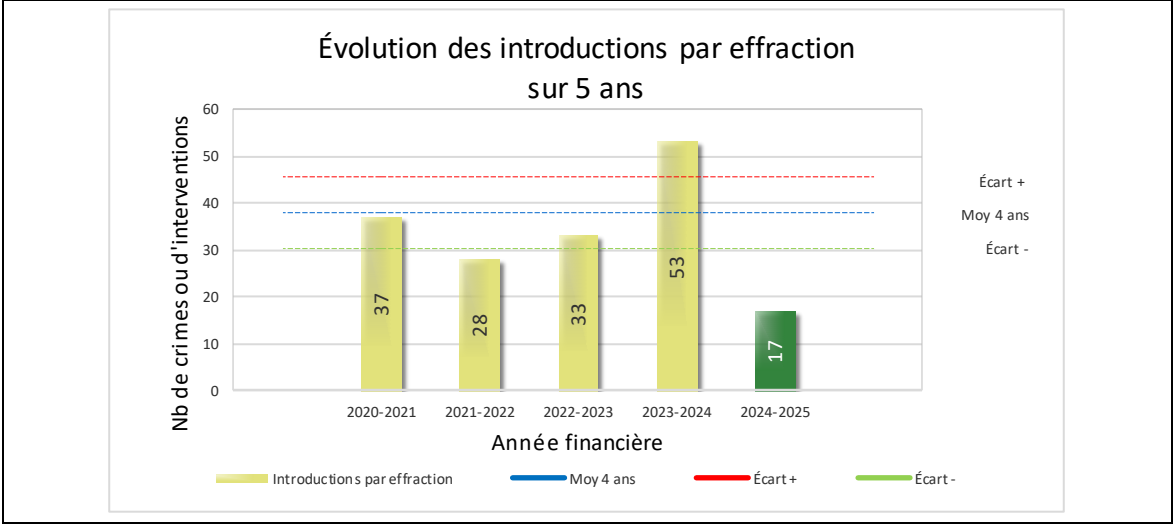
		2020-2021	2021-2022	2022-2023	2023-2024	2024-2025
Autres criminalités						
	3000- Autres infractions au Code criminel ¹	74	59	77	101	85
	4000 5000 - Loi régl. drogues et stupéfiants	35	24	19	29	33
	6000- Infractions aux autres lois fédérales	0	2	1	0	2
	7000- Infractions aux lois provinciales	29	32	14	27	27
	Autres criminalités :	138	117	111	157	147
Activités policières						
	A- Assistances	44	46	42	59	86
	B- Permis	10	7	13	16	26
	E- Enquêtes	228	244	248	274	281
	F- Événements relatifs à la RACJ ²	1	14	46	56	39
	P- Objets perdus ou trouvés	7	8	8	8	15
	R- Interventions policières ³	156	151	324	398	462
	V- Véhicules retrouvés ou remisés	5	7	22	32	26
	X- Interpellation, observation et autre	51	45	20	64	58
	Activités :	502	522	723	907	993
Total criminalité et activités :		1 073	1 092	1 391	1 660	1 612

1 La catégorie « Autres infractions au Code criminel » comprend différentes infractions telles : utilisation de monnaie contrefaite, avoir troublé la paix, évasion d'une garde légale, action indécente, production et distribution de pornographie juvénile, voyeurisme, leurre au moyen d'un ordinateur, appel téléphonique indécent, menace, incitation publique à la haine, etc.

2 La Régie des alcools, des courses et des jeux.

3 La catégorie « Interventions policières » comprend notamment les cas suivants : plainte de bruit, chicane de famille, service d'ordre, escorte de véhicule, affaire civile, transfert de détenu et de personne en crise, assistance au public, prise d'empreintes digitales, personne en détresse, etc.

GRAPHIQUE 14 : INTRODUCTIONS PAR EFFRACTION AU COURS DES DERNIÈRES ANNÉES



Le graphique 14 démontre que le nombre 17 de cette année est inférieur à la moyenne depuis les quatre dernières années. Ce type de crime présente une amélioration statistiquement significative par rapport aux années antérieures.

INTERVENTIONS EN MILIEU SCOLAIRE⁵

Cette section présente les différentes interventions réalisées en milieu scolaire. Elles sont distinctes des informations insérées dans la section « Prévention » au début du rapport annuel.

Le nombre d’élèves rencontrés dans le tableau suivant est en lien avec les dossiers d’enquête ou de tous types de rencontres.

INTERVENTIONS EN MILIEU SCOLAIRE	Année courante
Nombre d’enquêtes relatives au PIMS	64
Nombre d’élèves rencontrés	2 346
Nombre d’établissements scolaires où une enquête a eu lieu	4

Nombre d’établissements scolaires sur le territoire	19
---	----

DESCRIPTION DE QUELQUES ACTIVITÉS EFFECTUÉES PAR LE POLICIER INTERVENANT EN MILIEU SCOLAIRE (PIMS)
Atelier de prévention à propos d’Internet et des réseaux sociaux aux élèves de 5 ^e année de l’école Saint-Pie-X à Montmagny.
Atelier « D-Tox » présenté, en collaboration avec l’organisme Action Jeunesse Côte-Sud, aux 2 groupes de secondaire 1 de l’école Saint-Paul.
Présentations du métier de policier aux élèves de secondaire 4 et 5 dans les différentes écoles de la MRC.
Opération de sécurité routière en zone scolaire (cinémomètre vivant), avec des élèves de l’école Saint-Pie-X de Montmagny.
Présence à l’école secondaire de Montmagny dans le cadre de la Semaine de prévention des dépendances.
Activités concernant la prévention du transport scolaire s’adressant aux élèves des écoles primaires Saint-Thomas de Montmagny et Monseigneur-Sirois de Cap-Saint-Ignace, ainsi qu’à ceux, de l’école secondaire de Montmagny.

⁵ La comparaison des statistiques de poste pour la période s’échelonnant d’avril 2022 à septembre 2024 doit être faite avec prudence. Compte tenu d’une méthode alternative de collecte de données lors de la tenue de moyens de sensibilisation des membres de l’APPQ, lesquels ont pris fin à la suite de la conclusion d’une entente.

INTERVENTIONS PAR DES UNITÉS DE SOUTIEN ET MESURES D'URGENCE

Cette section présente les interventions réalisées sur le territoire de la MRC par des unités de soutien régionales ou de mesures d'urgence au cours de l'année. Voici les détails de ces interventions.

INTERVENTIONS DE LA DIVISION MODULE D'URGENCE (DMU)			
MISSION/TYPE DE SUPPORT	NOMBRE DE MISSION/SUPPORT	NOMBRE DE POLICIERS	DURÉE TOTALE — HEURES
Maître-chien	10	10	31,5
TOTAL	10	10	31,5

- Réalisation de 13 perquisitions sur le territoire de la MRC visant la contrebande de tabac, de cannabis et de stupéfiants.

ACTIVITÉS DIGNES D'INTÉRÊT ET ÉVÉNEMENTS MAJEURS

Le bulletin d'informations policières du CS MRC Sainte-Marie vous présente les réalisations entreprises localement par la Sûreté du Québec en matière de sécurité routière et récréotouristique, enquêtes criminelles et prévention. Vous y trouverez des actions concrètes en réponse aux enjeux et préoccupations soulevés par vos élus en matière de sécurité publique. Ces bulletins sont disponibles au sq.gouv.qc.ca/bulletins/

Voici les activités dignes d'intérêt et les événements majeurs ayant eu lieu au cours de l'année et qui n'ont pas été mentionnés dans les sections précédentes.

- Les policiers ont effectué, les 13-14 octobre, 2 contrôles aux abords du réseau routier avec les agents de la protection de la faune, afin de vérifier les chasseurs.
- Aménagement d'une Zone de rencontre neutre dans le stationnement de la caserne d'incendie nouvellement agrandie, située non loin du poste de police.
- En réponse aux fraudes de type « faux représentants », 23 dossiers ont été ouverts sur le territoire.

La Sûreté effectue une révision de courtoisie pour ce rapport.

ANNEXES

Nombre d'activités réalisées sur le territoire de la MRC — Réparties par municipalité pour l'année 2024-2025

	A- Assistances			B- Permis			E- Enquêtes			F- Évén. relatifs à la RACJ			P- Objets perdus ou trouvés			R- Interventions policières			V- Véhicules retrouvés ou remisés			X- Interpellation, observation et autre		
Municipalités	2022-2023	2023-2024	2024-2025	2022-2023	2023-2024	2024-2025	2022-2023	2023-2024	2024-2025	2022-2023	2023-2024	2024-2025	2022-2023	2023-2024	2024-2025	2022-2023	2023-2024	2024-2025	2022-2023	2023-2024	2024-2025	2022-2023	2023-2024	2024-2025
Berthier-sur-Mer (M) [SQ]		2	3				4	9	12	2	1				2	6	12	19		2		1	1	4
Cap-Saint-Ignace (M) [SQ]	5	4	12		2	3	30	35	28	4	3	1	1			24	46	49	3	3	3	3	8	9
Lac-Frontière (M) [SQ]	1	1			1	1		2	1								4							
Montmagny (V) [SQ]	28	38	58	8	9	16	161	162	174	35	46	34	3	8	12	209	225	283	16	19	15	13	45	39
Notre-Dame-du-Rosaire (M) [SQ]	1		1			1	2	4	8			1				2	8	7	1		4	1		1
Saint-Antoine-de-l'Isle-aux-Grues (P) [SQ]				1			2			1						2	1	1			1			
Saint-Fabien-de-Panet (P) [SQ]	1	3	7	3	2	3	7	13	11	1	1		2		1	13	20	8			1		1	1
Saint-François-de-la-Rivière-du-Sud (M) [SQ]	2	2	2	1	1		7	10	5			1				9	10	13		2			1	1
Saint-Just-de-Bretenières (M) [SQ]	1	1	2			1	12	11	12	2	2	2				17	16	18		1	1	1		
Saint-Paul-de-Montminy (M) [SQ]	1	3	1		1	1	9	16	11	1	1	1	2			22	13	20	1	3	1		3	
Saint-Pierre-de-la-Rivière-du-Sud (P) [SQ]	1	3					3	5	11							10	13	21	1	2		1	3	2
Sainte-Apolline-de-Patton (P) [SQ]							2	3	5		1					5	10	6					1	
Sainte-Euphémie-sur-Rivière-du-Sud (M) [SQ]	1	1					6	2								4	19	8						
Sainte-Lucie-de-Beauregard (M) [SQ]		1					3	2	3							1	1	9					1	1
Total :	42	59	86	13	16	26	248	274	281	46	56	39	8	8	15	324	398	462	22	32	26	20	64	58