

POLITIQUE
DES AÎNÉS
DE LA MRC DE MONTMAGNY
2018-2020



Sommaire

PRÉSENTATION DES RESPONSABLES DE LA QUESTION DES AÎNÉS	3
MOT DE LA PRÉFET	4
MOT DE LA RESPONSABLE DES QUESTIONS FAMILLE ET AINÉS	4
1. PRÉSENTATION DE LA POLITIQUE DES AÎNÉS DE LA MRC DE MONTMAGNY	6
1.1 PRÉAMBULE	6
1.2 MISE EN CONTEXTE	6
1.3 OBJECTIFS DE LA POLITIQUE DES AÎNÉS	6
1.4 LA DÉMARCHE	6
1.5 PRINCIPES D'INTERVENTION RETENUS	7
1.6 PRÉSENTATION DES AXES D'INTERVENTION RETENUS	7
1.7 DÉFINITION DU TERME « AÎNÉ »	8
2. PORTRAIT DE LA MRC DE MONTMAGNY	9
2.1 LE TERRITOIRE	9
2.2 LE CONTEXTE ÉCONOMIQUE	10
2.3 LA POPULATION	10
2.3.1 ÉVOLUTION DE LA POPULATION DE 1996 À 2011	10
2.3.2 Population par municipalité	11
2.3.3 Population par strate d'âge	12
2.4 LES INFRASTRUCTURES, ACTIVITÉS DE LOISIR ET SERVICES DE PROXIMITÉ	12
3. PRÉSENTATION DES MUNICIPALITÉS ET DE LEUR PLAN D' ACTIONS	15
3.1 AU NIVEAU RÉGIONAL	15
3.1.1 Plan d'action de la MRC de Montmagny	15
3.2 AU NIVEAU LOCAL	17
3.2.1 Berthier-sur-Mer	17
3.2.2 Cap-Saint-Ignace	23
3.2.3 Lac-Frontière	30
3.2.4 Notre-Dame-du-Rosaire	34
3.2.5 Saint-Antoine-de-l'Isle-aux-Grues	39
3.2.6 Sainte-Apolline-de-Patton	44
3.2.7 Sainte-Euphémie-sur-Rivière-du-Sud	49
3.2.8 Sainte-Lucie-de-Beauregard	54
3.2.9 Saint-Fabien-de-Panet	59
3.2.10 Saint-François-de-la-Rivière-du-Sud	64
3.2.11 Saint-Just-de-Bretenières	70
3.2.12 Saint-Paul-de-Montminy	75
3.2.13 Saint-Pierre-de-la-Rivière-du-Sud	80
3.2.14 Montmagny (Ville)	84
4. MISE EN ŒUVRE ET MÉCANISME DE SUIVI	89
5. REMERCIEMENTS	90
6. RÉFÉRENCES	90

Note : L'utilisation du masculin dans le texte a pour but d'alléger celui-ci et désigne autant les femmes que les hommes.

PRÉSENTATION DES RESPONSABLES DE LA QUESTION DES AÎNÉS

Comité d'orientation de la MRC

- Mme Marie Tanguay, conseillère et responsable de la question de la famille et des aînés pour la MRC de Montmagny
- Mme Nancy Labrecque, directrice générale de la MRC de Montmagny
- Mme France Nadeau, formatrice au Carrefour action municipale et famille
- Mme Émilie Laurendeau, conseillère en communication, Communications régionales Montmagny
- Mme Marie-Ève Morin, agente de promotion des saines habitudes de vie au CISSS de Montmagny-L'Islet
- Mme Mariane Gingras, agente de promotion des saines habitudes de vie au CISSS de Montmagny-L'Islet
- Mme Isabel Proulx-Heinz, organisatrice communautaire au CISSS de Montmagny-L'Islet
- M. Jean-Louis Proulx, agent de développement rural au CLD de la MRC de Montmagny
- M. Jean-François Roy, directeur des loisirs, de la culture et de la vie communautaire, Ville de Montmagny
- M. Vincent Thibodeau, directeur général, Centre d'action bénévole CECB Montmagny-L'Islet
- M. Daniel Samson, chargé de projet MADA à la MRC de Montmagny

Responsables de la question des aînés pour chaque municipalité

- Mme Marie Tanguay, municipalité de Berthier-sur-Mer
- Mme Pauline Joncas, municipalité de Cap-Saint-Ignace
- Mme Ghislaine Fradette, municipalité de Lac-Frontière
- Mme Sylvie Boulet, Ville de Montmagny
- Mme Nathalie Beaudoin, municipalité de Notre-Dame-du-Rosaire
- Mme Édith Rousseau, municipalité de Saint-Antoine-de-l'Isle-aux-Grues
- Mme Linda Paré, municipalité de Sainte-Apolline-de-Patton
- M. Jean-Claude Giroux, municipalité de Sainte-Euphémie-sur-Rivière-du-Sud
- Mme Liette Dodier, municipalité de Sainte-Lucie-de-Beauregard
- M. Laurent Laverdière, municipalité de Saint-Fabien-de-Panet
- Mme Huguette Blais, municipalité de Saint-François-de-la-Rivière-du-Sud
- Mme Lise Robert, municipalité de Saint-Just-de-Bretenières
- M. Odile Blais, municipalité de Saint-Paul-de-Montminy
- M. Christian Collin, municipalité de Saint-Pierre-de-la-Rivière-du-Sud

MOT DE LA PRÉFET



Même si cela peut paraître cliché, force est d'admettre que le temps passe vite! Il me semble en effet que c'était hier que la MRC de Montmagny procédait au lancement de sa toute première politique des aînés alors qu'aujourd'hui, l'heure est déjà venue de présenter sa mise à jour.

Une chose est certaine, il y en a eu des actions et des projets menés au cours des quatre dernières années en réponse aux besoins exprimés à l'époque par nos aînés. J'en suis évidemment ravie, car lorsque nous mettons autant de temps et d'énergie à élaborer un tel document, nous voulons qu'il devienne un guide, une référence, voire une source d'inspiration et non qu'il termine sa course sur une tablette.

Quand je regarde en arrière, je constate fièrement que beaucoup de chemin a été parcouru. C'est très encourageant, car cela démontre bien notre désir réel, en tant que région, d'améliorer la qualité de vie de nos aînés et de faciliter leur quotidien. Toutefois, ce désir devra continuer de nous animer puisque qu'on le veuille ou non, le vieillissement de la population se poursuit ici comme ailleurs au Québec. Nous n'avons donc d'autres choix que de composer avec cette réalité.

En lisant cette nouvelle politique, vous serez à même de constater que ce ne sont pas les idées qui manquent pour justement faire en sorte que l'environnement que nous offrons à nos aînés soit à la hauteur de leurs attentes.

Le Conseil des maires de la MRC de Montmagny se joint à moi pour remercier toutes les personnes qui ont collaboré de près ou de loin à la mise à jour de cette politique. Je suis persuadée que le fruit de leur travail fera de notre région un milieu de vie des plus intéressants pour nos aînés qui y vivent ou qui choisiront de s'y établir. Bonne lecture!

Jocelyne Caron,
Préfet, MRC de Montmagny

MOT DE LA RESPONSABLE DE LA QUESTION DES AÎNÉS



En tant que responsable de la question des aînés à la MRC de Montmagny, je suis très fière de vous présenter le fruit de plus d'un an de travail effectué par le comité d'orientation de la MRC, mes homologues municipaux responsables de la question des aînés ainsi que par les membres de leur comité « aînés » respectif. Humblement, je crois qu'en ayant uni nos efforts de la sorte, nous avons réussi à livrer une mise à jour de la politique des aînés qui améliorera l'environnement physique et social de nos aînés.

Je tiens d'ailleurs à remercier chaleureusement les citoyens ayant pris part aux consultations publiques tenues dans chacune des municipalités, car sans eux, cette publication n'aurait pu être aussi fidèle à leurs besoins. Et leurs besoins n'iront vraisemblablement pas en diminuant puisque dans la région, comme dans l'ensemble du Québec, le vieillissement de la population se poursuit. Il est donc de notre responsabilité de continuer à nous adapter à cette réalité.

Une chose est sûre, ce n'est pas parce qu'elles perdent parfois un peu d'autonomie que nos personnes aînées cessent de contribuer à la société puisque leurs connaissances et leur grande expérience demeureront toujours de précieux atouts. Il ne tient qu'à nous d'en profiter.

Je termine en souhaitant ardemment que la grande majorité des actions figurant dans ce document se concrétisent, car si tel est le cas, je suis persuadée qu'elles feront une réelle différence dans le quotidien de nos aînés.

Marie Tanguay,
Conseillère municipale, Berthier-sur-Mer

1. PRÉSENTATION DE LA POLITIQUE DES AÎNÉS DE LA MRC DE MONTMAGNY

1.1 PRÉAMBULE

La mise à jour de la Politique des aînés de la MRC de Montmagny passe par la réaffirmation de la volonté de contribuer à l'amélioration du milieu de vie des aînés. Cette démarche a pour objectif de répondre aux besoins des aînés par des actions et des engagements qui permettront d'améliorer leur qualité de vie sur tous les aspects.

Nous espérons que cette nouvelle version de la Politique municipale des aînés de la MRC de Montmagny sera un pas important non seulement pour ces groupes de citoyens, mais également pour la population du territoire en général.

1.2 MISE EN CONTEXTE

La mise à jour d'une politique des aînés dans la MRC de Montmagny est apparue comme une suite logique à la création de la première politique des aînés et de son plan d'action en 2014. Suite à cette dernière, de nombreuses actions ont vu le jour et ont permis une amélioration perceptible de la qualité de vie des aînés. Compte tenu de la réalité démographique qui caractérise la population québécoise d'aujourd'hui et du fait que la région de Chaudière-Appalaches est l'une des plus marquées par le vieillissement de la population au Québec, les municipalités de la MRC de Montmagny ont vite compris l'importance d'agir maintenant pour s'adapter à cette réalité. Ainsi, pour offrir le milieu de vie idéal aux personnes aînées, les municipalités travaillent à modifier non seulement l'environnement physique mais aussi à créer un environnement social propre à l'épanouissement des aînés. La mise à jour de cette politique apparaissait nécessaire afin de pouvoir répondre aux besoins en constante évolution de nos aînés.

1.3 OBJECTIFS DE LA POLITIQUE DES AÎNÉS

Les objectifs de la politique des aînés sont de :

- procurer aux aînés un milieu de vie dynamique favorisant entre autres le vieillissement actif des aînés;
- offrir des activités et des services tenant compte des besoins des aînés;
- reconnaître et promouvoir la place des aînés dans leur milieu;
- offrir un milieu de vie de qualité aux aînés;
- encourager la participation des citoyens au développement de la communauté;
- s'engager dans un processus d'amélioration continue des services destinés aux aînés;
- favoriser le développement économique global du territoire.

1.4 LA DÉMARCHE

Un comité d'orientation MRC a été mis en place afin d'élaborer le plan d'action MADA régional incluant l'ensemble des quatorze municipalités du territoire. Ce comité est composé de représentants de l'instance de la MRC et de partenaires qui ont déterminé des champs d'intervention sur lesquels intervenir dans le cadre de la politique des aînés. Le plan d'action de la MRC a été élaboré à partir des principaux constats relevés lors des consultations publiques effectuées dans chacune des municipalités du territoire.

De plus, chacune des municipalités de la MRC a été mandatée pour réaliser son plan d'action local, considérant que chaque municipalité a des besoins distincts et une réalité qui lui sont propres. Pour ce faire, elles ont nommé un membre du conseil municipal comme responsable de la question des aînés pour leur municipalité. Ce conseiller a formé un « comité aînés » pour amorcer une réflexion sur les

actions à mettre en place dans sa municipalité pour en faire un milieu de vie agréable pour les aînés. Ainsi, on reconnaît l'ensemble du territoire, mais également les particularités de chaque milieu. Une consultation publique auprès des aînés a été effectuée dans chaque municipalité et a permis de mieux connaître les besoins locaux. Par la suite, les organismes régionaux offrant des services aux aînés ont été consultés afin d'identifier et de proposer des solutions possibles aux constats relevés lors des consultations locales.

La présente démarche, consultative et participative, vise non seulement à améliorer la qualité de vie des aînés, mais surtout à susciter leur participation dans toutes les sphères de la société.

La politique des aînés servira de cadre de référence pour les élus, pour les services de la MRC, les institutions et les organismes lors de la prise de décision. La MRC entend ainsi renforcer les acquis et développer la région avec une plus grande considération des besoins des aînés et de leur apport à la communauté. Rappelons que pour cette mise à jour de la politique des aînés, les objectifs et les principes directeurs sont demeurés les mêmes que ceux établis lors de l'élaboration de la politique.

1.5 PRINCIPES D'INTERVENTION RETENUS

La MRC de Montmagny reconnaît la contribution sociale des aînés comme facteur essentiel dans l'apprentissage et la transmission de valeurs durables.

La MRC de Montmagny soutient les initiatives qui favorisent la qualité de vie et le vieillissement actif des aînés.

La MRC de Montmagny reconnaît que chaque municipalité a des besoins distincts et une réalité qui lui sont propres. C'est pourquoi la réalisation de plans d'action locaux a été privilégiée.

La MRC de Montmagny a déterminé plusieurs champs d'intervention pour la politique des aînés relevant de ses fonctions, ayant un impact sur l'ensemble du territoire et appuyant les actions au niveau local, afin d'élaborer son plan d'action régional.

1.6 PRÉSENTATION DES AXES D'INTERVENTION RETENUS

Huit champs d'intervention ont été ciblés afin d'atteindre les objectifs visés par la politique des aînés. Ce sont :

Valeurs reliées au vieillissement actif : SANTÉ - PARTICIPATION - SÉCURITÉ	
CHAMPS	SIGNIFICATION
1- Loisirs et culture	La participation à la vie sociale constitue un besoin élémentaire des personnes, notamment des aînés
2- Transport	Le transport est un besoin élémentaire associé à l'indépendance et à la qualité de vie des personnes
3- Habitat	L'habitation est une condition primordiale au bien-être des aînés. L'indépendance et la qualité de vie des aînés dépendent de l'adéquation entre leur habitation et l'accès aux services de proximité
4- Espaces extérieurs et bâtiments	Les environnements bâtis jouent un rôle important dans la santé, la participation et la sécurité des aînés
5- Communication et information	La communication est une opération fondamentale entre les personnes. Elle est liée à l'inclusion et à la participation sociale
6- Soutien communautaire et services de santé	Les services de santé et de soutien communautaire sont indispensables pour la santé et l'indépendance des aînés
7- Respect et inclusion sociale	L'inclusion sociale et le respect sont des déterminants de la santé et du bien-être des aînés
8- Engagement social et citoyen	La contribution des aînés est essentielle à la société. Être engagé dans la vie sociale, politique et économique constitue un déterminant de la santé des aînés.

1.7 DÉFINITION DU TERME « AÎNÉ »

Un aîné se définit comme une personne d'âge indéterminé, une personne d'expérience et de connaissance qui, loin d'être passive et malgré certaines pertes d'autonomie, constitue un véritable actif pour la société. Un aîné est disposé à créer, à entretenir des rapports et à faire bénéficier les autres de son expérience. Il veut transmettre ses valeurs et ses connaissances au sein de sa famille et de sa communauté.

1.8 LES RÉALISATIONS RÉGIONALES ET LOCALES

Depuis 2014, année où la première Politique des aînés de la MRC de Montmagny a été lancée, de nombreuses actions régionales et locales figurant aux plans d'actions se sont concrétisées. Voici quelques-unes de ces réalisations qui ont permis d'améliorer considérablement la qualité de vie des aînés magnymontiens.

Au cours des dernières années, la MRC de Montmagny a notamment :

- partagé les informations en lien avec les activités de loisir lors de la rencontre semestrielle des responsables en loisir;
- soutenu les organismes dans la promotion de leurs services;
- fait des démarches auprès du Centre d'entraide communautaire et bénévole (CECB) pour offrir le service de transport-accompagnement pour les soins médicaux dans les municipalités non-desservies;
- supporté le CECB pour faire connaître le programme PAIR sur tout le territoire;
- entrepris des démarches avec la direction concernée du Centre intégré de santé et de services sociaux (CISSS) pour faciliter l'accès au service de vaccination;
- fait la promotion des services du CISSS en saines habitudes de vie lors des rencontres avec les responsables de la question des aînés;
- accompagné les municipalités dans la demande de modification de la signalisation routière;
- bonifié le site Internet de la MRC avec une section « Aînés » et encouragé les municipalités à faire de même.

Au cours des dernières années, les municipalités ont notamment :

- amélioré les infrastructures et l'offre de loisirs pour aînés;
- offert des voyages organisés pour la découverte du territoire;
- créé un jardin communautaire avec des bacs surélevés;
- poursuivi les ententes intermunicipales pour augmenter l'offre de loisir;
- invité des ressources d'organismes pour présenter leurs services lors de rencontres d'aînés;
- collaboré avec la MRC pour améliorer l'offre de services en maintien à domicile;
- collaboré avec la Sûreté du Québec pour trouver des solutions aux problèmes de vitesse;
- informé les aînés sur la sécurité à domicile par la voie du journal local et des conférences;
- fait connaître par la voie du journal local les services de transport disponible sur le territoire;
- amélioré l'éclairage à des endroits problématiques;
- entrepris l'aménagement de salles de bain d'édifices communautaires pour en faciliter l'accès universel;
- adapté l'entrée d'endroits publics pour faciliter un accès universel;
- créé une chronique-aîné ou des capsules-conseils sur des sujets relatifs aux aînés dans les journaux locaux;
- bonifié le site Internet de la municipalité en y ajoutant une section « aînés »;

- maintenu ou développé des activités intergénérationnelles;
- maintenu ou développé des activités de reconnaissance aux bénévoles;
- souligné la Journée internationale des aînés par un écrit dans le journal ou un repas communautaire.

2. PORTRAIT DE LA MRC DE MONTMAGNY

2.1 LE TERRITOIRE

Située dans la région de la Chaudière-Appalaches, sur la Rive-Sud du Saint-Laurent, la MRC de Montmagny couvre une superficie de 1 713,15 km² et comprend quatorze municipalités. La Ville de Montmagny constitue le principal pôle urbain du territoire. À l'est, le territoire jouxte la MRC de L'Islet; au sud, les États-Unis; à l'ouest, il est bordé par les MRC de Bellechasse et Les Etchemins et finalement au nord, il est délimité par le fleuve Saint-Laurent et comprend l'archipel de l'Isle-aux-Grues.

Le territoire se divise en trois ensembles géographiques principaux ; l'estuaire, la plaine et le piémont. Le premier ensemble est constitué de l'estuaire du Saint-Laurent et ses îles. La plaine, qui se caractérise par des sols à fort potentiel agricole, est formée des basses-terres du Saint-Laurent, s'étend d'est en ouest et couvre la partie nord de la MRC de Montmagny. Au sud, les Appalaches représente la majeure partie du territoire. On y retrouve une forêt mixte, une série de crêtes et de terrasses rocheuses.



2.2 LE CONTEXTE ÉCONOMIQUE

La MRC de Montmagny est caractérisée par la diversité de ses richesses naturelles qui contribuent à la diversité économique du territoire. L'industrie forestière occupe une place très importante sur le sud du territoire, caractérisée par ses forêts abondantes et l'agriculture occupe, quant à elle, une grande place au nord du territoire, caractérisée par ses plaines fertiles. L'activité touristique est un autre moteur important qui prend de plus en plus de place dans l'économie de la région. En effet, l'archipel de l'Isle-aux-Grues, le Parc régional des Appalaches, les différents événements internationaux, activités, festival, lieux de villégiature, etc., attirent leurs lots de visiteurs chaque année.

La majorité des entreprises et des services se retrouvent sur l'étroite bande de quelques kilomètres longeant le fleuve et traversée par l'autoroute 20. L'autre partie du territoire, soit près de 80 % et située dans les Appalaches, regroupe principalement des entreprises forestières et de premières transformations du bois et des services à la population. Il s'y est développé également au cours des dernières années des entreprises de services touristiques et agroalimentaires.

Des actions avaient alors été mises en place afin de relancer la diversité de l'économie de la région et se poursuivent toujours à l'heure actuelle. En effet, six des huit municipalités du sud du comté bénéficient d'un programme d'aide à la diversification économique, afin d'aller chercher de nouvelles opportunités d'affaires.

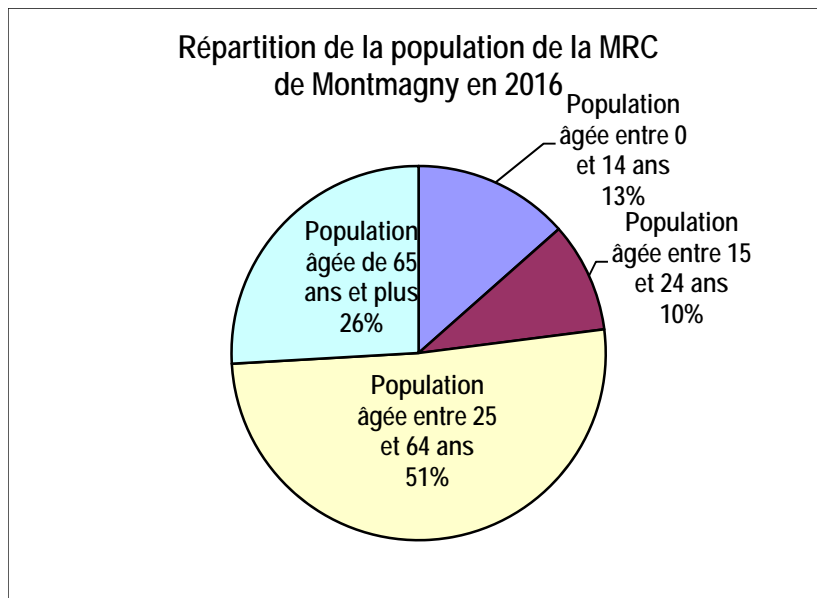
2.3 LA POPULATION

2.3.1 ÉVOLUTION DE LA POPULATION DE 2001 À 2016

MUNICIPALITÉS	2001	2006	2011	2016	Variation 2011-2016
Berthier-sur-Mer	1 307	1 239	1 398	1 555	+11,2 %
Cap-Saint-Ignace	3 204	3 204	3 045	3 089	+1,4 %
Lac-Frontière	163	197	198	184	-7 %
Notre-Dame-du-Rosaire	401	394	384	392	+2,1 %
Saint-Antoine-de-l'Isle-aux-Grues	158	163	146	144	-1,4 %
Sainte-Apolline-de-Patton	638	678	621	542	-12,7%
Sainte-Euphémie-sur-Rivière-du-Sud	355	358	329	320	-2,7 %
Sainte-Lucie-de-Beauregard	352	336	304	280	-7,9 %
Saint-Fabien-de-Panet	1 021	1 057	995	954	-3,8 %
Saint-François-de-la-Rivière-du-Sud	1 604	1 574	1 595	1 623	+1,7%
Saint-Just-de-Bretenières	823	794	709	668	-5,8 %
Saint-Paul-de-Montminy	853	840	824	785	-4,7 %
Saint-Pierre-de-la-Rivière-du-Sud	899	1014	920	907	-1,4%
Montmagny	11 654	11 353	11 491	11 255	-2 %
TOTAL - MRC Montmagny	23 438	23 201	22 877	22 698	-0,8%

Source : Statistique Canada et Institut de la statistique du Québec

La MRC de Montmagny a connu une baisse légère mais constante de sa population depuis 2001. Seules les municipalités de Saint-François-de-la-Rivière-du-Sud, Notre-Dame du Rosaire et Cap-Saint-Ignace ont connu une légère progression alors que la municipalité de Berthier-sur-Mer a connu une hausse importante (+11,2 %) entre 2011 et 2016.



2.3.2 POPULATION PAR MUNICIPALITÉ

Municipalités de la MRC de Montmagny	Population en 2016	Âge moyen de la population	Indice de vieillesse	
			Nombre total des 15 ans et moins et % pop.	Nombre total des 65 ans et plus et % pop
Berthier-sur-Mer	1 555	46,2	235 (15,1 %)	410 (26,4 %)
Cap-St-Ignace	3 089	45,4	490 (15,9 %)	740 (23,9 %)
Lac-Frontière	184	51,2	20 (10,9 %)	55 (30 %)
Notre-Dame-du-Rosaire	392	47,7	50 (12,8 %)	100 (25,6 %)
St-Antoine-de-l'Isle-aux-Grues	144	54	15 (10,7 %)	60 (42,9 %)
Ste-Apolline-de-Patton	542	46,8	55 (10,1 %)	155 (28,4 %)
Ste-Euphémie-sur-Rivière-du-Sud	320	49,4	25 (7,8 %)	80 (25 %)
Ste-Lucie-de-Beauregard	280	48,9	35 (12,5 %)	75 (26,8 %)
St-Fabien-de-Panet	954	50,3	105 (11 %)	285 (29,8 %)
St-François-de-la-Rivière-du-Sud	1 623	42,1	290 (17,9 %)	320 (19,8 %)
St-Just-de-Bretenières	668	48,	75 (11,2 %)	170 (25,4 %)
St-Paul-de-Montminy	785	50,3	95 (12,1 %)	230 (29,3 %)
St-Pierre-de-la-Rivière-du-Sud	907	42,5	170 (18,8 %)	170 (18,8 %)
Montmagny	11 255	47,6	1 400 (12,4 %)	3 035 (27 %)
TOTAL - MRC Montmagny	22 698	47	3 055 (13,5 %)	5 875 (25,9 %)
Chaudière-Appalaches	420 082	42,9	70 255 (16,7 %)	84 475 (20,1 %)
Québec	8 164 361	41,9	1 333 260 (16,3 %)	1 495 185 (18,3 %)

Source : Statistique Canada et Institut de la statistique du Québec

Seule la municipalité de Saint-Pierre-de-la-Rivière-du-Sud possède une catégorie des 0-14 ans égale à celle des 65 ans et plus; les autres municipalités ont toutes une population d'aînés supérieure à celle des 0-14 ans. La municipalité de Saint-Antoine-de-l'Isle-aux-Grues est celle qui connaît le plus grand écart de sa population entre les personnes de 15 ans et moins (10,7 %) et celles de 65 ans et plus (42,9 %).

2.3.3 POPULATION PAR STRATE D'ÂGE

POPULATION	MRC 2006		MRC 2011		MRC 2016		Chaudière-Appalaches 2016		Québec 2016	
Population totale	23 201		22 877		22 698		420 082		8 164 361	
	Nb pers.	% pop.	Nb pers.	% pop.	Nb pers.	% pop.	Nb pers.	% pop.	Nb pers.	% pop.
De 0 à 14 ans	3 435	14,8 %	3 105	13,6 %	3 055	13,5 %	70 255	16,7 %	1 233 360	16,7 %
De 15 à 24 ans	2 575	11,1 %	2 360	10,3 %	2 155	9,4 %	43 925	10,5 %	929 925	11,4 %
De 25 à 64 ans	12 820	55,3 %	12 375	54,1 %	11 595	51,1 %	221 420	52,7 %	4 405 985	54 %
65 ans et plus	4 365	18,8 %	5 040	22 %	5 875	25,9 %	84 475	20,1 %	1 495 195	18,3 %
Âge médian	45,2		48,7		51,2		44,7		42,5	

Sources : Statistique Canada et Institut de la statistique du Québec

Le vieillissement de la population québécoise est autant lié à l'augmentation de l'espérance de vie qu'à la diminution de la natalité. La MRC de Montmagny n'échappe pas à cette règle. La proportion des 65 ans et plus est passée de 22 % en 2011 à 25,9 % en 2016. On observe l'effet inverse chez les jeunes âgés de 15 à 24 ans qui représentaient 10,3 % en 2011, alors qu'ils forment 9,4 % en 2016.

La MRC de Montmagny, a vu sa population diminuée entre 2011 et 2016, et ce, pour toutes les strates d'âge à l'exception des 65 ans et plus. On remarque une augmentation graduelle de l'âge médian dans la MRC et qui est supérieure à la région et à la province.

Les aînés dans la MRC de Montmagny en 2016	Nombre de personnes de 65 ans et plus		
	Hommes	Femmes	Total
Population totale d'aînés	2 705	3 170	5 875
Pop. âgée de 65 à 74 ans	1 665	1 700	3 365
Pop. âgée de 75 à 84 ans	785	955	1 740
Pop. âgée de 85 ans et plus	255	515	770

Source : Statistique Canada

On constate une majorité féminine dans tous les groupes d'âge et en particulier chez les 85 ans et plus. Les aînés âgés de 65 à 74 ans sont considérés comme étant les plus actifs et représentent 57,2 % de tous les aînés de la MRC.

LES INFRASTRUCTURES, ACTIVITÉS DE LOISIR ET SERVICES DE PROXIMITÉ

Dans la MRC de Montmagny, on compte plusieurs infrastructures qui offrent aux aînés une grande variété d'activités pour s'occuper le corps et l'esprit. Voici un tableau résumant les infrastructures et activités répertoriées dans chaque municipalité.

Les infrastructures et activités de loisir	Berthier-sur-Mer	Cap-St-Ignace	Lac-Frontière	Montmagny	N-D-du-Pas-à-Pas	Isle-aux-Grues	Ste-Apolline	Ste-Euphémie	Ste-Lucie	St-Fabien	St-François	St-Just	St-Paul	St-Pierre
Agora naturelle										•				•
Aréna				•										•
Ateliers d'artisanat	•	•		•			•					•		
Ateliers de cuisine		•		•					•	•	•			
Bibliothèque municipale	•	•		•	•	•	•	•	•	•	•	•		•
Camping municipal			•	•		•	•			•				
Camping rustique			•						•	•		•		•
Centre de plein air							•							
Centre équestre					•			•				•	•	
Cercle littéraire	•			•										
Chant (chorale)		•		•	•		•	•		•	•	•	•	•
Chasse et pêche	•	•	•	•	•	•	•	•	•	•	•	•	•	•
Club de lecture	•	•		•					•				•	
Club de motoneiges				•					•	•				
Cours d'informatique		•		•							•	•	•	
Danse	•	•		•			•			•	•	•		
Groupe Viactive	•			•					•		•		•	
Jardins collectifs											•	•		
Jardins communautaires	•	•		•							•			
Jeux d'eau				•						•		•		
Jeux de fer		•	•	•			•				•		•	
Joujouthèque		•							•				•	
Modules de jeux (école)		•		•			•		•	•	•	•	•	•
Modules de jeux (parc municipal)		•		•			•		•	•	•		•	
Parc municipal	•	•	•	•	•	•	•	•	•	•	•	•	•	•
Patinoire extérieure	•	•	•	•	•	•	•	•	•	•	•	•	•	•
Peinture				•						•		•	•	
Piscine extérieure		•		•						•	•	•		•
Piscine extérieure couverte	•													
Piscine intérieure				•										
Piste cyclable	•	•	•	•						•		•	•	
Pistes de ski de fond	•			•					•	•		•	•	
Pourvoirie		•	•	•		•						•	•	
Salle communautaire	•	•	•	•	•	•	•	•	•	•	•	•	•	•
Salle de conditionnement physique	•			•	•	•		•	•	•	•	•	•	
Sentiers de motoneiges	•	•		•	•			•	•	•		•	•	
Sentiers de quads	•	•	•		•		•	•	•	•		•		•
Sentiers de raquettes	•	•	•	•	•			•	•	•		•	•	
Sentiers pédestres		•	•	•		•	•	•	•	•		•	•	
Terrain de badminton		•		•			•				•		•	
Terrain de baseball	•	•	•	•	•	•	•	•	•	•	•	•	•	•
Terrain de golf				•										
Terrain de mini-putt				•			•		•					
Terrain de pétanque	•		•	•	•		•	•	•		•	•	•	•
Terrain de shuffleboard		•		•					•			•		
Terrain de soccer	•	•		•					•	•	•	•	•	

Terrain de tennis	•	•		•			•				•	•		•
Terrain de volley-ball	•	•	•	•			•		•		•	•	•	
Terrain multi-sport		•		•							•		•	•
Traîneaux à chiens									•			•	•	
Trottinettes des neiges									•			•	•	

Note : Dans cet inventaire, on remarque qu'il y a peu d'éléments destinés spécifiquement aux aînés. Les infrastructures, les lieux, les services et la programmation d'activités sont généralement offerts pour tous les âges.

Sur le territoire, on retrouve de nombreux services de proximité. Voici un tableau résumant les principaux services offerts aux aînés dans chaque municipalité.

Les services de proximité	Berthier-sur-Mer	Cap-St-Ignace	Lac-Frontière	Montmagny	N-D.-du-Rosaire	Isle-aux-Grues	Ste-Apolline	Ste-Euphémie	Ste-Lucie	St-Fabien	St-François	St-Just	St-Paul	St-Pierre
Boucherie		•		•						•	•	•	•	
Boulangerie	•	•		•						•				
Bureau de poste	•	•	•	•	•	•	•		•	•	•	•	•	•
Caisse populaire	•	•		•						•	•	•	•	•
CHSLD		•		•						•				
Comptoir alimentaire							•			•				
Comptoir de meubles usagés				•						•				
Comptoir Saint-Vincent-de-Paul				•					•	•	•			
CISSS				•						•				
Cuisine collective		•	•	•			•		•	•				
Cuisine communautaire				•					•	•				
Défibrillateur	•	•	•	•	•	•	•	•	•	•	•	•	•	
Dépanneur	•	•	•	•	•	•	•			•	•	•		•
Épicerie	•	•		•		•			•	•		•	•	
Fleuriste				•						•		•		
Friperie		•		•					•	•				
Fromagerie						•								
Garage	•	•		•					•	•		•	•	•
Guichet automatique	•	•		•		•				•	•		•	•
Hôpital				•										
Journal local	•	•	•	•	•		•		•	•	•	•		•
Massothérapie	•	•		•			•		•			•	•	•
Pharmacie		•		•						•	•		•	
Poissonnerie				•										
Poste d'essence	•	•		•	•				•	•	•	•	•	•
Quincaillerie		•		•					•		•	•	•	
Résidence d'aînés	•	•		•						•	•	•	•	
Restaurant/Casse-croûte	•	•		•		•	•		•	•	•	•	•	
Salon de coiffure	•	•	•	•	•					•	•	•	•	
Service de maintien à domicile	•	•	•	•	•	•	•	•	•	•	•	•	•	•

Service de popote roulante	•	•		•			•	•	•	•		•	•	
Service de premier répondant	•		•		•		•	•	•		•		•	
Services de santé - Médecin		•		•		•				•	•			
Transport/accompagnement	•	•	•	•		•			•	•		•	•	
Transport collectif et adapté	•	•	•	•	•	•	•	•	•	•	•	•	•	•

3. PRÉSENTATION DES MUNICIPALITÉS ET DE LEUR PLAN D' ACTIONS

3.1 AU NIVEAU RÉGIONAL

Le plan d'action MADA de la MRC de Montmagny s'est inspiré des consultations publiques tenues dans les municipalités locales et des besoins exprimés par les citoyens.

3.1.1 PLAN D' ACTION DE LA MRC DE MONTMAGNY

Axes d'intervention	Objectifs	Actions	Échéancier		
			2018	2019	2020
Loisir et culture	Contribuer au développement et à l'accessibilité des loisirs pour aînés	Faire le maillage entre les municipalités pour l'organisation d'activités		√	√
		Poursuivre les rencontres semestrielles avec les responsables en loisir du territoire	√	√	√
		Accompagner et supporter les municipalités qui désirent développer des projets d'infrastructures de loisir, de culture et de plein air adaptées pour les aînés	√	√	√
	Répondre au besoin des aînés d'être mieux formés sur les nouvelles technologies de l'information	Collaborer avec les municipalités pour bonifier l'offre de formation sur les nouvelles technologies		√	√
	Soutenir les municipalités dans la dynamisation et la gestion de leur offre de loisir, culture et vie communautaire pour les aînés	Identifier des activités susceptibles d'intéresser les aînés lors de la rencontre semestrielle des responsables de la question des aînés (RQA)	√	√	√
Transport	Offrir le service de transport-accompagnement pour soins médicaux sur tout le territoire	Documenter le travail de recherche	√		
		Déployer le service sur tout le territoire		√	√
	Améliorer les services aux aînés en matière de transport	Faire un rappel de l'adaptation des services du Transport collectif pour les aînés sur le territoire	√	√	√
		Supporter le TCA dans ses démarches d'amélioration de services	√	√	√
		Faire connaître l'organisme de	√	√	√

Axes d'intervention	Objectifs	Actions	Échéancier		
			2018	2019	2020
		covoiturage CO-V sur le territoire			
Habitat	Améliorer la connaissance des aînés sur le fonctionnement de la coopérative et des services offerts	Rencontrer la nouvelle direction de la coopérative pour bien connaître l'offre de services, les aides financières déduites de la facture (RAMQ, APPUI proches aidants) et les crédits d'impôt pour maintien à domicile	√		
		Diffuser l'offre de services de la coopérative par différentes rencontres coordonnées par chacune des municipalités	√	√	√
	Accroître le sentiment de sécurité chez les aînés	Faire connaître l'offre commune d'ateliers des partenaires	√	√	√
		Poursuivre la promotion du programme Ange-gardien	√	√	√
	Répondre aux besoins des aînés en matière d'habitation	Accompagner les promoteurs intéressés à développer une résidence d'aînés	√	√	√
		Supporter les municipalités dans leur démarche d'implantation favorable à l'amélioration de la qualité de vie des aînés	√	√	√
Espaces extérieurs et bâtiments	Améliorer la sécurité des citoyens	Ramener la problématique de vitesse excessive au Comité de sécurité publique de la MRC	√	√	√
		Collaborer avec la Sûreté du Québec et le ministère des Transports pour voir à installer plus de panneaux électroniques indicateurs de vitesse sur le territoire	√	√	
Soutien communautaire et services de santé	Favoriser l'adoption d'un mode de vie sain et actif	Faire la promotion des services du CISSS en saines habitudes de vie lors des rencontres avec les RQA	√	√	√
		Faire la promotion des groupes Viactive dans les municipalités et favoriser leur déploiement	√	√	√
Information et promotion	Faciliter la communication pour les résidents du sud du territoire	Demander que le service de réseau électronique et de téléphonie soit reconnu au même titre que l'électrification au Québec		√	
	Faciliter l'accès à l'information	Rappeler aux conseillers responsables de la question des aînés (RQA) de faire la promotion du 211 dans leur milieu	√	√	√
		Reconduire le salon sur la sécurité et l'information auprès des aînés		√	
		Sensibiliser les journaux communautaires et municipaux à	√	√	√

Axes d'intervention	Objectifs	Actions	Échéancier		
			2018	2019	2020
		l'information dédiée aux aînés			
Respect et inclusion sociale	Accroître le sentiment de fierté et d'appartenance chez les aînés	Concevoir et publiciser une page pour toutes les municipalités où les noms des bénévoles seraient inscrits		√	
	Sensibilisation à l'importance des relations entre générations	Rappeler, lors des rencontres semestrielles des responsables de la question des aînés, l'importance pour les municipalités de créer et de susciter des occasions de partage entre générations	√	√	√
Suivi de la politique des aînés	Assurer la réalisation du plan d'action MADA	Maintenir la nomination d'un responsable de la question des aînés au niveau de la MRC	√	√	√
		Organiser une rencontre semestrielle de tous les conseillers responsables de la question des aînés des municipalités de la MRC et conjointement avec la politique familiale	√	√	√

Mise en œuvre de la politique et mécanisme de suivi

La mise en œuvre du plan d'action est prévue sur une période de trois ans. Le Comité d'orientation MADA de la MRC fera le suivi de la mise en œuvre et un bilan des activités. De cette façon, le comité pourra conseiller les élus municipaux afin de consolider la pérennité et l'application des actions de la politique, tout en s'assurant que cette dernière évolue au même rythme que les réalités de ses aînés.

Membres du comité de suivi

Mme Nancy Labrecque, directrice générale de la MRC de Montmagny

Mme Marie Tanguay, conseillère et responsable de la question de la famille et des aînés pour la MRC

Mme Marie-Ève Morin, agente de promotion des saines habitudes de vie au CISSS de Montmagny-L'Islet

Mme Isabel Proulx-Heinz, organisatrice communautaire au CISSS de Montmagny-L'Islet

M. Jean-Louis Proulx, agent de développement rural au CLD de la MRC de Montmagny

M. Daniel Samson, chargé de projet MADA à la MRC de Montmagny

3.2 AU NIVEAU LOCAL

3.2.1 BERTHIER-SUR-MER

Portrait de la municipalité

Située en bordure du fleuve St-Laurent au nord-ouest de la MRC, avec une superficie totale de 26,80 km² et une population de 1 580 habitants en 2018, la municipalité de Berthier-sur-Mer est

considérée comme la capitale de la voile. On y retrouve principalement des exploitations agricoles à l'intérieur des terres et des résidences annuelles et secondaires le long du fleuve. Une halte routière du ministère des Transports du Québec offre aux visiteurs une magnifique vue sur le fleuve St-Laurent, l'Archipel de l'Isle-aux-Grues et les Laurentides, plus précisément le Mont Sainte-Anne.

Présentation de la politique

La politique des aînés est un outil de référence et d'intervention dont s'est dotée la municipalité de Berthier-sur-Mer en 2014 afin de se donner tous les outils nécessaires pour développer le réflexe « penser et agir aîné » dans l'ensemble de ses prises de décisions et devenir ainsi une Municipalité amie des aînés (MADA). Cette politique s'appuie sur les objectifs et les principes directeurs de la Politique des aînés de la MRC de Montmagny.

Dans le cadre de cette mise à jour, la municipalité s'est donnée pour objectif d'élaborer une politique et un plan d'action propre à donner à ses résidents le désir et la fierté de vieillir dans cette belle communauté et de s'y sentir membre à part entière. La consultation publique effectuée auprès des aînés a permis de cibler les priorités d'actions dans divers champs d'intervention et qui auront une incidence directe sur leur qualité de vie. Les priorités concernent l'offre de service en loisir, le transport, la sécurité, l'accès aux services de santé, l'habitat et l'accès à l'information. Ainsi, la municipalité orientera davantage ses actions pour offrir un plus grand choix d'activités à ses citoyens pour stimuler l'adoption d'un mode de vie actif, et ce, dans un environnement sécuritaire et facilitant.

Portrait de la population

Berthier-sur-Mer	2006		2 011		2016		MRC 2011		MRC 2016		Québec 2016	
Population totale	1 239		1 398		1 555		22 877		22 698		8 164 361	
	Nb pers.	% pop.	Nb pers.	% pop.	Nb pers.	% pop.	Nb pers.	% pop.	Nb pers.	% pop.	Nb pers.	% pop.
De 0 à 14 ans	165	13,4 %	175	12,6 %	235	15,1%	3 105	13,6 %	3 055	13,5%	1 333 260	16,7%
De 15 à 24 ans	115	9,3 %	140	10 %	100	6,4 %	2 360	10,3 %	2055	9,1%	929 925	11,4%
De 25 à 64 ans	720	58,3 %	770	55,2 %	815	52,4%	12 375	54,1 %	11 595	51,1%	4 405 985	54%
65 ans et plus	250	20,2 %	310	22,2 %	410	26,4 %	5 040	22 %	5 875	25,9%	1 495 195	18,3%
Âge médian	49,0		49,7		50,3		48,7		51,2		42,5	

Source : Statistique Canada

Note : Le nombre de personnes de 50 ans et plus est de 785 en 2016, ce qui représente 50 % de la population de Berthier-sur-Mer.

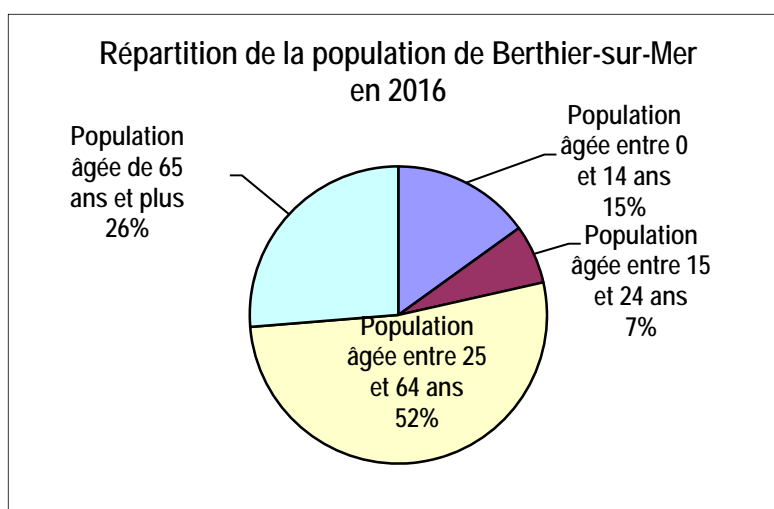
Le vieillissement de la population québécoise est autant lié à l'augmentation de l'espérance de vie qu'à la diminution de la natalité. La municipalité de Berthier-sur-Mer échappe quelque peu à cette règle car contrairement aux autres municipalités de son territoire, sa catégorie des 0-14 ans est passée de 12,6 % en 2011 à 15,1 % en 2016. La proportion des 65 ans et plus est passée de 22,2 % en 2011 à 26,4 % en 2016. La municipalité de Berthier-sur-Mer possède le plus faible indice de vieillissement de la MRC. On remarque d'ailleurs une faible augmentation de l'âge médian dans la municipalité.

Variation de la population de Berthier-sur-Mer de 2001 à 2016

	2001	2006	2011	2016
Population âgée de 0 à 14 ans	190	165	175	235
Population âgée de 15 à 24 ans	125	115	140	100
Population âgée de 25 à 64 ans	765	720	770	815
Population âgée de 65 ans et plus	215	250	310	410
Population totale	1 203	1 239	1 398	1 555

Sources : Statistique Canada et Institut de la statistique du Québec

Le tableau ci-haut représente l'évolution de la population de Berthier-sur-Mer au cours des quinze dernières années et démontre une hausse constante de la population depuis 2001.



En 2016, 26,4 % de la population de Berthier-sur-Mer a plus de 65 ans contre 15,1 % qui a moins de 15 ans (indice de vieillesse).

Les aînés à Berthier-sur-Mer en 2016	Nombre de personnes de 65 ans et plus		
	Hommes	Femmes	Total
Population totale d'aînés	200	210	410
Pop. âgée de 65 à 74 ans	130	130	255
Pop. âgée de 75 à 84 ans	45	55	105
Pop. âgée de 85 ans et plus	20	20	45

Source : Statistique Canada

Les aînés de 65 à 74 ans sont considérés comme étant les plus actifs et représentent 62 % de tous les aînés de Berthier-sur-Mer. La répartition entre les sexes est plutôt équilibrée chez les aînés, et ce, pour toutes les catégories d'âge.

Services dans la municipalité

Loisirs

Les collaborations intermunicipales en matière de loisir:

- Partage des infrastructures et des équipements avec Montmagny (entente supralocale)

- Accès à une piscine intérieure et extérieure
- Accès à l'aréna
- Offre d'activités au même coût pour les non-résidents que pour les résidents

Fêtes et événements :

- Fête Arts et Traditions
- Fêtes d'hiver
- Fête de Noël
- Fête de la Saint-Jean-Baptiste
- Défi-Natation

Habitation

Types de logements disponibles dans la municipalité :

- Logements à prix modiques
- Logements pour personnes âgées autonomes et semi-autonomes
- Logements pour les familles de 2, 3 et 4 personnes

Santé

Les services de santé disponibles dans la municipalité :

- Service de vaccination
- Local dans lequel on peut recevoir des services du CLSC et des prises de sang
- Massothérapeute (privé)
- Service de premiers répondants

Information et promotion

Pour promouvoir les services et activités offerts, la municipalité utilise comme moyen de communication :

- Publicité dans le journal local (Le Berthelais) ou régional
- Page Facebook
- Site Internet de la municipalité
- Publicité dans les commerces ou établissements municipaux
- Encart publicitaire dans les écoles
- Feuillet paroissial

Soutien aux organismes communautaires

La municipalité offre son soutien aux organismes par :

- Des prêts de locaux
- De l'aide à la promotion des services offerts

La municipalité offre son soutien aux bénévoles par :

- Une soirée-reconnaissance des bénévoles

Organismes et comités dans la municipalité:

- Club de l'âge d'or
- Les Enfants du bonheur
- Journal Le Berthelais
- Comité MADA et PFM
- Les Voiles ouvertes
- Société Saint-Jean-Baptiste

- Corporation touristique de Berthier-sur-Mer
- Cercle littéraire
- Office municipal d'habitation

Transport

Services de transport à la disposition des résidents :

- Service de taxi (privé)
- Service de transport collectif
- Service de transport adapté du Vieux-Quai
- Service de transport/accompagnement par l'organisme « Les Voiles ouvertes »

Le plan d'action de Berthier-sur-Mer

Axes d'intervention	Objectifs	Actions	Échéancier		
			2018	2019	2020
Loisir et culture	Favoriser la pratique d'activités culturelles	Organiser des soirées de discussion sur des thèmes variés	√	√	√
	Répondre aux besoins des aînés d'améliorer leurs compétences personnelles	Poursuivre l'offre de formation sur les nouvelles technologies selon les besoins et la demande	√	√	√
		Prendre entente avec un bureau de comptable pour offrir des ateliers de rapport d'impôt	√		
	Accroître la pratique d'activités extérieures	Étudier la possibilité de mettre sur pied un jardin communautaire		√	
		Réaménager un parc avec mobilier urbain et sentier de marche		√	√
	Améliorer l'accès et les services de la bibliothèque	Faire appel à un professionnel pour voir les possibilités à faciliter l'accès à la bibliothèque	√	√	
Transport	Améliorer la connaissance des aînés sur les services de transport disponibles	Faire connaître les services par une conférence lors d'une rencontre d'aînés	√	√	√
		Publiciser les informations dans le journal municipal	√	√	√
Habitat	Favoriser le maintien à domicile de nos aînés	Inviter une ressource de la Coopérative de maintien à domicile pour présenter les services	√		
	Augmenter le sentiment de sécurité chez les aînés	Organiser une rencontre d'information avec un policier	√	√	√
	Encourager les aînés dans la prise en main de leur santé	Informé le CISSS de l'intérêt des aînés pour les programmes PIED (prévention des chutes) et PAD (programme d'adaptation de domicile)	√		
	Permettre aux personnes isolées d'être renseignées	Dresser une liste des personnes isolées pour les aviser des services disponibles	√	√	

Axes d'intervention	Objectifs	Actions	Échéancier		
			2018	2019	2020
Espaces extérieurs et bâtiments	Favoriser l'accès universel aux lieux publics	Aménager un accès universel au Centre des loisirs	√	√	
		Améliorer la sonorisation au Centre des loisirs		√	√
		Aviser Postes Canada de la difficulté d'accès à une boîte aux lettres l'hiver	√		
	Améliorer la sécurité des citoyens	Faire une demande au MTQ pour installer un panneau électronique indicateur de vitesse	√		
		Évaluer l'impact du panneau indicateur	√		
		Étudier la possibilité d'acheter un panneau		√	
Soutien communautaire et services de santé	Permettre aux aînés d'être mieux informés des services et sujets les concernant	Organiser des soirées d'information au Centre des loisirs sur les services d'organismes pour aînés	√	√	
		Mettre sur pied un système de popote roulante		√	
	Accroître les services pour aînés dans la municipalité	Évaluer les besoins des aînés		√	
		Identifier des bénévoles pour la livraison de repas		√	
Information et promotion	Améliorer la diffusion de l'information	Créer une chronique-aînée dans le journal municipal	√		
		Voir à grossir les caractères du journal	√		
	Faciliter l'accès à l'information pour les aînés	Intégrer une page MADA sur le site Internet de la municipalité	√	√	√
		Étudier la possibilité d'installer un panneau d'affichage électronique		√	√
Respect et inclusion sociale	Favoriser les relations entre concitoyens	Prévoir une soirée d'intégration des jeunes et des moins jeunes dans le cadre de l'accueil des nouveaux arrivants	√		
	Favoriser les relations entre générations	Poursuivre les activités intergénérationnelles déjà entreprises (ex : fabrication de cartes d'anniversaires par les élèves et remises aux aînés)	√	√	√
		Aménager un « banc d'aînés »		√	
	Accroître le sentiment de fierté et d'appartenance	Organiser une activité pour souligner la Journée internationale des aînés (1 ^{er} octobre)	√	√	√
		Publiciser l'événement dans le journal municipal et sur le site Internet de la municipalité	√	√	√
	Engagement social et citoyen	Encourager l'implication des aînés à la vie communautaire	Poursuivre l'activité de reconnaissance aux bénévoles	√	√

Mise en œuvre de la politique et mécanisme de suivi

La mise en œuvre du plan d'action est prévue sur une période de trois ans. Le Comité MADA de Berthier-sur-Mer sera maintenu et fera le suivi de la mise en œuvre et un bilan des activités annuellement en collaboration avec l'administration municipale qui fera état de l'avancement du plan d'action. De cette façon, le comité pourra conseiller les responsables municipaux afin de consolider la pérennité et l'application des actions de la politique, tout en s'assurant que cette dernière évolue au même rythme que les réalités de ses aînés.

Membres du comité MADA

Mme Marie Tanguay, responsable de la question des aînés
Mme Yolande Fortin
Mme Émilie Goulet
Mme Desneiges Lessard
Mme Suzanne Ouellet
M. Gérard Thivierge
M. Jonathan Blouin

3.2.2 CAP-SAINT-IGNACE

Portrait de la municipalité

Fondée en 1672, Cap-Saint-Ignace est reconnu pour ses richesses patrimoniales et la fertilité de son terroir. Cette municipalité est située en bordure du fleuve Saint-Laurent, au nord-est de la MRC avec une superficie totale de 205,80 km² et représente la deuxième municipalité la plus peuplée avec ses 3 063 habitants en 2018.

Présentation de la politique

La politique des aînés est un outil de référence et d'intervention dont s'est dotée la municipalité de Cap-Saint-Ignace en 2014 afin de se donner tous les outils nécessaires pour développer le réflexe « penser et agir aîné » dans l'ensemble de ses prises de décisions et devenir ainsi une Municipalité amie des aînés (MADA). Cette politique s'appuie sur les objectifs et les principes directeurs de la Politique des aînés de la MRC de Montmagny.

Cap-Saint-Ignace démontre une réelle préoccupation du bien-être de ses aînés et c'est pourquoi elle s'est engagée dans la mise à jour de sa politique des aînés élaborée en 2014. La municipalité veut ainsi poursuivre ses actions qui permettront aux capignaciens et capignaciennes d'évoluer dans une communauté soucieuse du bien-être de ses citoyens. Pour ce faire, elle prévoit intervenir dans des domaines qui concernent la santé, la sécurité et la participation, soit les trois principaux pôles du vieillissement actif.

La consultation publique qui a été effectuée auprès d'aînés et de ressources travaillant auprès d'aînés lors de cette mise à jour a permis de cibler les priorités d'actions dans divers champs d'intervention. Ainsi, au cours des prochaines années, la municipalité orientera ses actions afin d'offrir davantage de choix d'activités (sportives et culturelles) à ses citoyens pour promouvoir un mode de vie actif. Elle s'assurera également de permettre à ses aînés d'évoluer dans un environnement sécuritaire et d'avoir accès à toutes les sources d'information et les ressources nécessaires qui contribuent à leur qualité de vie. Enfin, la municipalité aura également pour

objectif d'offrir aux aînés un environnement qui favorise l'inclusion et la participation sociale dans tous les domaines.

Portrait de la population

Cap-Saint-Ignace	2006		2011		2016		MRC 2011		MRC 2016		Québec 2016	
Population totale	3 204		3 045		3 089		22 877		22 698		8 164 361	
	Nb pers.	% pop.	Nb pers.	% pop.	Nb pers.	% pop.	Nb pers.	% pop.	Nb de pers.	% pop.	Nb pers.	% pop.
De 0 à 14 ans	510	15,9 %	480	15,8 %	490	15,9 %	3 105	13,6 %	3 055	13,5 %	1 333 260	16,7 %
De 15 à 24 ans	345	10,8 %	285	9,4 %	280	9,1 %	2 360	10,3 %	2 055	9,1 %	929 925	11,4 %
De 25 à 64 ans	1 815	56,6 %	1 690	55,5 %	1 570	51,1 %	12 375	54,1 %	11 595	51,1 %	4 405 985	54 %
65 ans et plus	535	16,7 %	590	19,3 %	740	25,9 %	5 040	22,0 %	5 875	25,9 %	1 495 195	18,3 %
Âge médian	43,3		47,0		49,4		48,7		51,2		42,5	

Source : Statistique Canada

Note : Le nombre de personnes de 50 ans et plus est de 1 525 en 2016, ce qui représente 49 % de la population de Cap-Saint-Ignace.

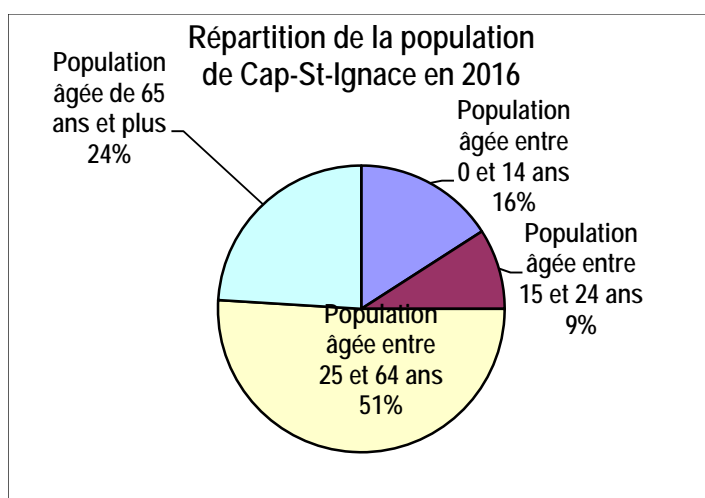
La population de Cap-Saint-Ignace a connu une légère hausse en 2016. Le vieillissement de la population de la municipalité de Cap-Saint-Ignace, à l'instar de celui de la MRC de Montmagny, apparaît plus accéléré que celui de la province. On constate qu'en 2016, 25,9 % de la population de Cap-Saint-Ignace a plus de 65 ans alors que 15,9 % de la population a moins de 15 ans. D'ailleurs, l'évolution de l'âge médian reflète bien cette réalité.

Variation de la population de Cap-Saint-Ignace de 2001 à 2016

	2001	2006	2011	2016
Population âgée de 0 à 14 ans	525	510	480	490
Population âgée de 15 à 24 ans	415	345	285	280
Population âgée de 25 à 64 ans	1 825	1 815	1 690	1 570
Population âgée de 65 ans et plus	430	535	590	740
Population totale	3 204	3 204	3 045	3 089

Sources : Statistique Canada et Institut de la statistique du Québec

Le tableau ci-haut représente l'évolution de la population de Cap-Saint-Ignace au cours des quinze dernières années et démontre une légère remontée de la population en 2016.



En 2016, 24 % de la population de Cap-Saint-Ignace a plus de 65 ans contre 16 % qui a moins de 15 ans (indice de vieillesse).

Les aînés à Cap-Saint-Ignace en 2016	Nombre de personnes de 65 ans et plus		
	Hommes	Femmes	Total
Population totale d'aînés	350	390	740
Pop. âgée de 65 à 74 ans	225	220	445
Pop. âgée de 75 à 84 ans	100	105	210
Pop. âgée de 85 ans et plus	25	60	80

Source : Statistique Canada

Les aînés de 65 à 74 ans sont considérés comme étant les plus actifs et représentent 60 % de tous les aînés de Cap-Saint-Ignace. On remarque une très forte majorité féminine chez les gens âgés de 85 ans et plus.

Services dans la municipalité

Loisirs

Les collaborations intermunicipales en matière de loisir:

- Partage des infrastructures et des équipements avec d'autres municipalités
- Équipements supralocaux avec Montmagny : piscine, aréna, terrain multisports
- Transport intermunicipal pour participer aux activités des municipalités voisines (lors de la semaine de relâche) et rencontre des terrains de jeux de L'Islet, Saint-François-de-la-Rivière-du-Sud, Berthier-sur-Mer et Cap Saint-Ignace

Fêtes et événements :

- Fête de la pomme
- Festival de danse country
- Recensement des oiseaux de Noël
- Festival Rétro
- Route gourmande
- Fête familiale des Chevaliers de Colomb
- Activités durant la semaine de relâche
- Déjeuner financement
- Soirée vin et fromage
- Bingo
- Encan Optimiste
- Paniers de partage
- Concert en plein air (Comité culture et patrimoine)
- Journées des petits jardins
- Fête de la Saint-Hubert
- Fête patrimoniale
- Journée de la culture
- Salon du livre
- Marché aux puces
- Féerie des artisans
- Patinage et glissade au flambeau
- Souper dansant
- Tournoi de hockey

- Tournoi de balle
- Fête des nouveaux arrivants et des nouveau-nés
- Fête de la rentrée
- Fête de la Saint-Jean-Baptiste
- Rallye raquette au Moulin Ouellet
- Rallye Halloween
- Soirée Halloween
- Fête de Noël (Garde paroissiale)
- Rallye vélo et marchethon (Garde paroissiale)
- Fête du Nouvel an
- Souper dansant (Club de l'âge d'or)
- Fête de la pêche

Habitation

Types de logements disponibles dans la municipalité :

- Logements à prix modiques
- Logements adaptés pour personnes en fauteuil roulant
- Logements pour personnes âgées :
 - Résidence du Cap
 - Résidence Marcelle-Malette
 - Résidence Rose-des-Vents
- Logements pour les familles de 2, 3, 4 et 5 personnes

Santé

Les services de santé disponibles dans la municipalité :

- Service de vaccination
- Clinique médicale
- CLSC - CHSLD
- Pharmacie

Information et promotion

Pour promouvoir les services et activités offerts, la municipalité utilise comme moyen de communication :

- Publicité dans le journal local ou régional
- Communiqué municipal
- Communiqué aux parents d'école et garderie CPE Câlines d'amour
- Publicité dans les commerces ou établissements municipaux
- Feuilleton paroissial
- Facebook
- Infolettre
- Info-loisirs (3 éditions)
- Site Internet de la municipalité

Soutien aux organismes communautaires

La municipalité offre son soutien aux organismes par :

- Des prêts de locaux et d'équipement gratuit
- De l'aide financière
- Aide technique
- Photocopie à prix modique

- De l'aide à la promotion des services offerts par ces organismes

Organismes et comités dans la municipalité

- Le Cercle de l'amitié
- Club Optimiste
- Fabrique de Cap-Saint-Ignace
- Comité Culture et Patrimoine
- Tourisme Cap-Saint-Ignace
- Comité de la balle donnée
- Chevaliers de Colomb
- Garde paroissiale
- Société Saint-Jean-Baptiste
- Caisse de secours
- Marchands de bonheur
- Bibliothèque Léo-Pol-Morin
- La Fête de la chasse
- Club de l'âge d'or
- Journal Le Vaillant
- Ligue des Vaillants
- Comité MADA et PFM

Transport

Services de transport à la disposition des résidents :

- Transport collectif et adapté (MRC de Montmagny)
- Réseau d'autobus Orléans Express
- Transport adapté Transbéliment
- Service de transport/accompagnement pour les rendez-vous médicaux par l'organisme Le Cercle de l'amitié

Le plan d'action de Cap-Saint-Ignace

Axes d'intervention	Objectifs	Actions	Échéancier		
			2018	2019	2020
Loisir et culture	Favoriser une meilleure connaissance du service des loisirs de la municipalité auprès des aînés	Rencontrer les aînés à leur dîner mensuel	√	√	√
		Organiser des activités souhaitées par les aînés	√	√	√
	Maintenir l'intérêt des aînés pour les activités de loisir	Poursuivre les cours et activités offertes	√	√	√
		Reconnaître et mettre en valeur les activités artisanales et artistiques pratiquées et réalisées par les aînés de la communauté en leur offrant des lieux (intérieurs et extérieurs) de création, de formation, de diffusion et d'échanges	√	√	√
		Bonifier l'offre d'activités culturelles et d'échanges, ex : programmation estivale, café		√	√

Axes d'intervention	Objectifs	Actions	Échéancier		
			2018	2019	2020
		littéraire, café-rencontre, salle d'exposition d'art, maison de la culture et bibliothèque, conférences et livres humains, prestations musicales, etc.			
		Offrir de nouvelles infrastructures culturelles ou bonifier les infrastructures existantes (intérieures et extérieures) qui mettent en valeur le patrimoine bâti au cœur du village et le site patrimonial cité dans le Registre du patrimoine culturel du Québec			√
	Permettre la pratique d'activités extérieures et intergénérationnelles	Aménager des exercices extérieurs dans le Parc municipal Optimiste	√	√	√
	Répondre aux besoins des aînés en matière de loisir culturel	Organiser deux activités culturelles par année	√	√	√
	Répondre à un besoin pour s'adapter aux nouvelles technologies	Poursuivre l'offre de formation sur les nouvelles technologies et collaborer avec la résidence Marcelle-Mallet	√	√	√
	Faire connaître le programme Accès-loisirs auprès de la population aînée	Faire la promotion du service par le biais des organismes	√	√	√
Transport	Veiller à ce que les services du Transport collectif et adaptés (TCA) soient mieux connus	Faire savoir auprès de Transport collectif les résultats de la consultation aînée	√		
	Faciliter l'identification des résidences pour les services publics	Doter les résidences de numéros civiques visibles		√	√
Habitat	Permettre aux aînés d'être mieux informés sur les services des organismes	Rencontrer les organismes concernés (CISSS et CECB) pour établir une collaboration	√		
Espaces extérieurs et bâtiments	Faciliter les déplacements	Étudier le besoin d'éclairage dans ce secteur		√	
	Améliorer la sécurité des piétons	Étudier la possibilité d'ajouter des corridors piétonniers	√		
		Aménager des corridors piétonniers, s'il y a lieu		√	√
		Aménager un parc urbain ou une place publique au cœur du village		√	√
		Offrir de nouvelles infrastructures culturelles ou bonifier les infrastructures existantes (intérieures et extérieures) qui mettent en valeur le patrimoine bâti au cœur du village et le site patrimonial cité			√

Axes d'intervention	Objectifs	Actions	Échéancier		
			2018	2019	2020
Soutien communautaire et services de santé	Permettre une meilleure connaissance des services offerts dans le milieu	Présenter les services offerts par les organismes lors des rencontres avec les aînés	√	√	√
		Diversifier les modes de communication pour faire connaître les services offerts par les organismes	√		
	Encourager les aînés à prendre leur santé en main	Organiser la tenue d'une conférence avec une ressource en saines habitudes de vie	√	√	√
Information et promotion	Permettre aux aînés d'avoir accès à des informations les concernant	Identifier clairement les chroniques dédiées aux aînés	√	√	√
		Poursuivre la chronique MADA présente dans le journal Le Vaillant à tous les mois	√	√	√
	Faciliter l'accès à l'information	Faire connaître les services du 911 via le journal local	√	√	√
Respect et inclusion sociale	Accroître le sentiment de fierté et d'appartenance chez les aînés	Souligner la Journée internationale des aînés par une activité intergénérationnelle le 1 ^{er} octobre	√	√	√
		Offrir un nouveau lieu de rencontre et d'échanges culturels, ex : café-rencontre, salle d'exposition d'art, maison de la culture et bibliothèque, etc.		√	√
Engagement social et citoyen	Reconnaître l'apport des aînés à la vie communautaire	Poursuivre les activités de reconnaissance des bénévoles	√	√	√

Mise en œuvre de la politique et mécanisme de suivi

La mise en œuvre du plan d'action est prévue sur une période de trois ans. Le Comité MADA de Cap-Saint-Ignace sera maintenu et fera le suivi de la mise en œuvre et un bilan des activités annuellement, en collaboration avec l'administration municipale qui fera état de l'avancement du plan d'action. De cette façon, le comité pourra conseiller les responsables municipaux afin de consolider la pérennité et l'application des actions de la politique, tout en s'assurant que cette dernière évolue au même rythme que les réalités de ses aînés.

Membres du comité MADA

Mme Pauline Joncas, responsable de la question des aînés
Mme Sonia Lemieux, Comité PFM
Mme Sophie Boucher, directrice générale de la municipalité
Mme Diane Laurendeau, Résidence Marcelle-Mallet
Mme Ginelle B. Caron, Résidence Marcelle-Mallet
Mme Marie-Claude Clavet CISSS
Mme Marie-Claude Laberge, responsable des loisirs
Mme Carole Dionne

3.2.3 LAC-FRONTIÈRE

Portrait de la municipalité

La municipalité de Lac-Frontière est située à environ 60 kilomètres au sud de Montmagny. D'une superficie de 51,30 km², la municipalité partage ses frontières avec l'état du Maine ainsi que les municipalités de Saint-Just-de-Bretonnières à l'ouest, de Saint-Fabien-de-Panet et de Sainte-Lucie-de-Beauregard au nord ainsi que de Saint-Adalbert à l'est. La municipalité de Lac-Frontière, avec ses 203 habitants en 2018, est reconnue comme un lieu de villégiature prisé par les amateurs de la nature.

Présentation de la politique

La politique des aînés est un outil de référence et d'intervention dont s'est dotée la municipalité de Lac-Frontière en 2014 afin de se donner tous les outils nécessaires pour développer le réflexe « penser et agir aîné » dans l'ensemble de ses prises de décisions et devenir ainsi une Municipalité amie des aînés (MADA). Dans le cadre de la présente mise à jour de cette politique, elle prévoit intervenir dans des domaines qui concernent la santé, la sécurité et la participation, soit les trois principaux pôles du vieillissement actif. Cette politique s'appuie sur les objectifs et les principes directeurs de la Politique des aînés de la MRC de Montmagny.

La municipalité s'est donnée pour objectif d'intervenir dans les différents champs d'intervention relevés dans le milieu et qui ont fait l'objet de constats lors du processus de consultation effectué auprès des aînés. Ainsi, les priorités concernent l'offre de service en loisir, les saines habitudes de vie, la sécurité, le transport et la santé. L'accent sera également mis pour favoriser les relations entre générations et augmenter le sentiment d'appartenance au milieu. Le but de la démarche vise l'amélioration des services aux aînés, mais également leur inclusion dans la vie communautaire et l'adoption d'un mode de vie actif.

Portrait de la population

Lac-Frontière	2006		2011		2016		MRC 2011		MRC 2016		Québec 2016	
Population totale	197		198		184		22 877		22 698		8 164 361	
	Nb pers	% pop.	Nb pers	% pop.	Nb pers.	% pop.	Nb pers.	% pop.	Nb pers.	% pop.	Nb pers.	% pop.
De 0 à 14 ans	35	17,9 %	20	10 %	20	10,9%	3 105	13,6 %	3 055	13,5 %	1 333 260	16,7 %
De 15 à 24 ans	15	7,7 %	20	10 %	15	8,1 %	2 360	10,3 %	2 055	9,1 %	929 925	11,4 %
De 25 à 64 ans	95	48,2 %	115	58,1 %	95	51,6%	12 375	54,1 %	11 595	51,1 %	4 405 985	54 %
65 ans et plus	45	22,8 %	45	22,7 %	55	29,9%	5 040	22 %	5 975	25,9 %	1 495 195	18,3 %
Âge médian	51,4		55,9		59,0		48,7		51,2		42,5	

Source : Statistique Canada

Note : Le nombre de personnes de 50 ans et plus est de 110 en 2016, ce qui représente 60 % de la population de Lac-Frontière.

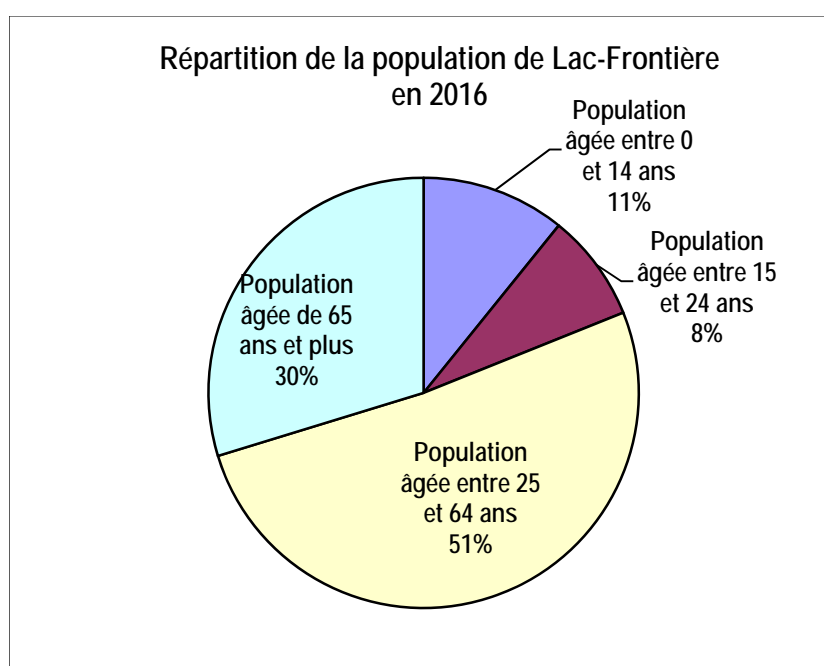
Le vieillissement de la population de la municipalité de Lac-Frontière, à l'instar de celui de la MRC de Montmagny, apparaît plus accéléré que celui de la province. On constate qu'en 2016, 29,9 % de la population de Lac-Frontière a plus de 65 ans alors que 10,9 % de la population a moins de 15 ans. D'ailleurs, l'évolution de l'âge médian reflète bien cette réalité. Depuis 2006, la strate des 0-14 ans à Lac-Frontière est inférieure à celle des 65 ans et plus (indice de vieillesse), phénomène généralisé au Québec depuis 2011.

Variation de la population de Lac-Frontière de 2001 à 2016

	2001	2006	2011	2016
Population âgée de 0 à 14 ans	25	35	20	20
Population âgée de 15 à 24 ans	15	15	20	15
Population âgée de 25 à 64 ans	85	95	115	95
Population âgée de 65 ans et plus	25	45	45	55
Population totale	163	197	198	184

Sources : Statistique Canada et Institut de la statistique du Québec

Une légère diminution caractérise la population de Lac-Frontière en 2016.



En 2016, 30 % de la population de Lac-Frontière a plus de 65 ans contre 11 % qui a moins de 15 ans (indice de vieillesse).

Les aînés à Lac-Frontière en 2016	Nombre de personnes de 65 ans et plus		
	Hommes	Femmes	Total
Population totale d'aînés	25	30	55
Pop. âgée de 65 à 74 ans	15	20	35
Pop. âgée de 75 à 84 ans	05	10	15
Pop. âgée de 85 ans et plus			5

Source : Statistique Canada

Les aînés de 65 à 74 ans sont considérés comme étant les plus actifs et représentent 64 % de tous les aînés de Lac-Frontière.

Services dans la municipalité

Loisirs

Les collaborations intermunicipales en matière de loisir :

- Collaboration avec la municipalité de Sainte-Lucie-de-Beauregard

- Activités intermunicipales

Fêtes et événements :

- Fête de la Saint-Jean-Baptiste
- Fête de Noël
- Fête des nouveaux-résidents
- Tournoi maskinongé et Marché aux puces
- Repas communautaires mensuels
- Journée internationale des aînés du 1^{er} octobre (repas)
- Noël du campeur
- Tournoi de balle familial
- Fête de la famille
- Réveillon de Noël
- Réveillon du Jour de l'an

Santé

Les services de santé disponibles dans la municipalité

- Service de premiers répondants avec la municipalité de Ste-Lucie-de-Beauregard
- CLSC de Saint-Fabien-de-Panet

Information et promotion

Moyens de communications utilisés pour promouvoir les activités de la municipalité

- Dépliant sur les services et activités dans la municipalité
- Publicité dans les différents commerces de la municipalité
- Publicité dans les différents commerces des municipalités voisines
- Communiqués municipaux
- Journal L'Écho du Lac
- Facebook et site Internet

Soutien aux organismes communautaires

La municipalité offre son soutien aux organismes par :

- Des prêts de locaux
- Photocopies

Organismes et comités dans la municipalité

- Le comité pour le projet de parc intergénérationnel
- Le comité du centenaire
- Le comité des bénévoles du CECB
- Journal L'Écho du Lac
- Club de l'âge d'or
- Comité de L'Ôtel
- Fabrique
- Comité MADA et PFM

Transport

Services de transport à la disposition des résidents :

- Transport collectif et adapté (MRC de Montmagny)
- Service de transport/accompagnement pour les rendez-vous médicaux par l'organisme Les Compagnes de l'entraide

Le plan d'action de Lac-Frontière

Axes d'intervention	Objectifs	Actions	Échéancier		
			2018	2019	2020
Loisir et culture	Rendre le parc plus attractif pour toutes les générations	Signer le protocole d'entente avec le MAMOT	√		
		Aménager le terrain ciblé	√		
		Réaliser les travaux de réaménagement du parc et de la rénovation du chalet des loisirs	√		
	Accroître les connaissances des aînés sur les nouvelles technologies	Valider auprès de l'ABC des Hauts-Plateaux les conditions d'accès aux cours	√		
		Organiser la tenue de l'activité	√		
		Publiciser l'activité	√		
	Encourager les aînés à participer à des activités sociales d'apprentissage	Vérifier auprès du Centre d'entraide familiale et de la Corporation de développement communautaire (CDC) la possibilité de tenir des activités de cuisine	√		
		Mettre en place le service de cuisine collective		√	
	Permettre aux aînés de réaliser de nouveaux apprentissages	Communiquer avec une personne-ressource pour offrir l'activité	√		
		Mettre sur pied un atelier de tricotage		√	
Transport	Répondre aux besoins des aînés en matière de choix de transport pour les sorties	Inviter un représentant du Transport collectif lors d'un repas communautaire pour les informer des services		√	
Habitat	Favoriser le maintien à domicile de nos aînés	Dresser une liste de personnes prêtes à rendre le service	√		
		Renouveler la liste à chaque année	√	√	√
Espaces extérieurs et bâtiments	Permettre l'accès universel au bureau municipal	Réaménager le bureau municipal au 1 ^{er} étage	√		
	Rendre l'accès universel à L'Ôtel (salle universelle) en tout temps	Étudier la possibilité de rendre la rampe d'accès sécuritaire	√		
	Permettre une accessibilité universelle aux espaces sanitaires	Ajouter une toilette adaptée au parc	√		
	Favoriser une accessibilité sécuritaire en toute saison	Placer une demande auprès de Transport Canada			√
		Construire l'abri			√
	Améliorer la sécurité des citoyens dans les rues	Maintenir le dialogue avec le ministère des Transports pour trouver une solution aux problèmes de vitesse	√	√	√

Axes d'intervention	Objectifs	Actions	Échéancier		
			2018	2019	2020
Soutien communautaire et services de santé	Améliorer la connaissance des aînés sur les services existants dans la municipalité	Poursuivre l'organisation des conférences sur les services existant dans la municipalité	√	√	√
	Voir à rejoindre et informer les aînés isolés	Dresser une liste des personnes vivant seules à leur domicile	√	√	√
		Nommer des personnes responsables pour rejoindre les aînés	√	√	√
Respect et inclusion sociale	Favoriser les relations entre les générations	Poursuivre les activités existantes	√	√	√
	Accroître le sentiment de fierté et d'appartenance chez les aînés	Souligner la Journée internationale des aînés du 1 ^{er} octobre par un repas communautaire	√	√	√
Engagement social et citoyen	Encourager l'implication des aînés à la vie communautaire	Mettre en valeur le travail des bénévoles	√	√	√
		Évaluer le meilleur moyen pour souligner le travail des bénévoles	√	√	√

Mise en œuvre de la politique et mécanisme de suivi

La mise en œuvre du plan d'action est prévue sur une période de trois ans. Le Comité MADA de Lac-Frontière sera maintenu et fera le suivi de la mise en œuvre et un bilan des activités annuellement, en collaboration avec l'administration municipale qui fera état de l'avancement du plan d'action. De cette façon, le comité pourra conseiller les responsables municipaux afin de consolider la pérennité et l'application des actions de la politique, tout en s'assurant que cette dernière évolue au même rythme que les réalités de ses aînés.

Membres du comité MADA

Mme Ghislaine Fradette, responsable de la question des aînés
Mme Thérèse Robert
Mme Diane Lemay
Mme Marie-Claude Caron

3.2.4 NOTRE-DAME-DU-ROSAIRE

Portrait de la municipalité

Fondée en 1883, Notre-Dame-du-Rosaire est une municipalité pittoresque de 363 habitants en 2018 et offrant un visuel tout à fait charmant. Avec ses 163 km² et situé dans un décor enchanteur à flanc de colline, Notre-Dame-du-Rosaire constitue la porte d'entrée du Parc des Appalaches. Au coeur du village, le Parc linéaire Monk donne accès au réseau de quad et de motoneige traversant la région Chaudière-Appalaches.

Présentation de la politique

La politique des aînés est un outil de référence et d'intervention dont s'est dotée la municipalité de Notre-Dame-du-Rosaire en 2014 afin de se donner tous les outils nécessaires pour développer le réflexe « penser et agir aîné » dans l'ensemble de ses prises de décisions et devenir ainsi une Municipalité amie des aînés (MADA). Dans le cadre de la mise à jour, cette politique s'appuie sur les objectifs et les principes directeurs de la Politique des aînés de la MRC de Montmagny.

Soucieuse du mieux-être de ses aînés, la municipalité s'est donnée pour objectif d'intervenir dans les différents champs d'intervention relevés dans le milieu et qui ont fait l'objet de constats lors du processus de consultation auprès des aînés. Ainsi, les priorités concernent l'offre en loisir, la sécurité, le transport et l'accès à l'information. Il est également souhaité d'encourager l'adoption de saines habitudes de vie, de favoriser les relations entre générations et d'augmenter le sentiment d'appartenance au milieu. Améliorer la participation des aînés à tous les niveaux pour favoriser le vieillissement actif demeure une priorité afin de leur permettre de bénéficier d'une meilleure qualité de vie.

Portrait de la population

Notre-Dame-du-Rosaire	2006		2011		2016		MRC 2011		MRC 2016		Québec 2016	
Population totale	394		384		392		22 877		22 698		8 164 361	
	Nb pers.	% pop.	Nb pers.	% pop.	Nb pers.	% pop.	Nb pers.	% pop.	Nb pers.	% pop.	Nb pers.	% pop.
De 0 à 14 ans	60	15,4 %	50	13,0 %	50	12,8 %	3 105	13,6 %	3 055	13,5 %	1 333 260	16,7 %
De 15 à 24 ans	25	6,4 %	40	10,4 %	20	5,1 %	2 360	10,3 %	2 055	9,1 %	929 925	11,4 %
De 25 à 64 ans	215	55,1 %	210	54,6 %	210	53,6 %	12 375	54,1 %	11 595	51,1 %	4 405 985	54 %
65 ans et plus	95	24,4 %	85	22,1 %	100	25,6 %	5 040	22,0 %	5 875	25,9 %	1 495 195	18,3 %
Âge médian	47,9		49,8		53,0		48,7		51,2		42,5	

Source : Statistique Canada

Note : Le nombre de personnes de 50 ans et plus est de 210 en 2016, ce qui représente près de 54 % de la population de Notre-Dame-du-Rosaire.

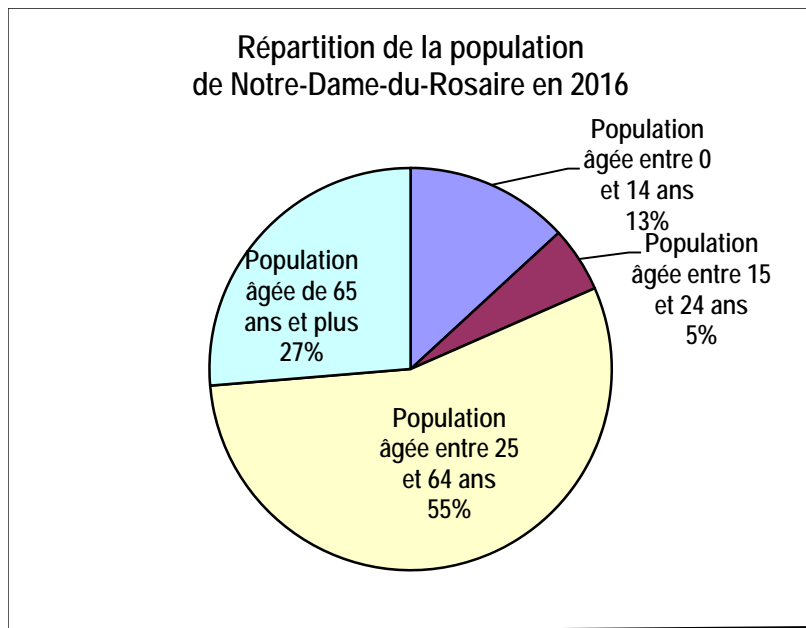
Le vieillissement de la population de la municipalité de Notre-Dame-du-Rosaire, à l'instar de celui de la MRC de Montmagny, apparaît plus accéléré que celui de la province. En effet, on constate qu'en 2016, 25,6 % de la population de Notre-Dame-du-Rosaire a plus de 65 ans. Par contre, la province de Québec affiche un taux de 18,3 %. D'ailleurs, l'âge médian de la population reflète bien cette réalité.

Variation de la population de Notre-Dame-du-Rosaire de 2001 à 2016

	2001	2006	2011	2016
Population âgée de 0 à 14 ans	55	60	50	50
Population âgée de 15 à 24 ans	40	25	40	20
Population âgée de 25 à 64 ans	235	215	210	210
Population âgée de 65 ans et plus	75	95	85	100
Population totale	401	394	384	392

Sources : Statistique Canada et Institut de la statistique du Québec

La population de Notre-Dame-du-Rosaire a légèrement diminué au cours des dernières années et chaque strate d'âge est marquée par des variations.



En 2016, 27 % de la population de Notre-Dame-du-Rosaire a plus de 65 ans contre 13 % qui a moins de 15 ans (indice de vieillesse).

Les aînés à Notre-Dame-du-Rosaire en 2016	Nombre de personnes de 65 ans et plus		
	Hommes	Femmes	Total
Population totale d'aînés	50	50	100
Pop. âgée de 65 à 74 ans	35	20	60
Pop. âgée de 75 à 84 ans	20	20	35
Pop. âgée de 85 ans et plus	5	0	5

Source : Statistique Canada

Fait à remarquer à Notre-Dame-du-Rosaire, les aînés âgés de 65 à 74 ans sont représentés par une majorité masculine. Les aînés de 65 à 74 ans sont considérés comme étant les plus actifs et représentent 60 % des aînés de la municipalité.

Services dans la municipalité

Loisirs

Les collaborations intermunicipales en matière de loisirs:

- Offrir les activités aux mêmes coûts pour les non-résidents que pour les résidents
- Promotion conjointe des activités de loisirs (loisirs inter-municipaux)

Fêtes et événements

- Fête de la Saint-Jean-Baptiste
- Fête des jubilaires
- Fête de la pêche
- Fête d'hiver
- Tournoi de balle familial
- Course aux couleurs du Sud
- Compétition sportive régionale
- Soirée de l'amitié
- Marché aux fleurs

Habitation

- Répertoire de terrains à vendre
- Répertoire de maisons à vendre

Santé

Les services de santé disponibles dans la municipalité :

- Service de premiers répondants

Information et promotion

Pour promouvoir les services et activités offerts, la municipalité utilise comme moyen de communication :

- Publicité dans le journal local ou régional
- Feuillet paroissial
- Internet
- Feuillet promotionnel
- Communiqués municipaux
- Publicité dans les commerces ou les établissements municipaux

Soutien aux organismes communautaires

La municipalité offre son soutien aux organismes par :

- Des prêts de locaux
- De l'aide à la promotion des services offerts par ces organismes

Organismes et comités dans la municipalité

- Comité des loisirs
- Comité de la bibliothèque
- Journal local Le Notre-Dame
- Comité MADA et PFM;
- Premiers répondants
- Comité d'action et de développement
- Comité de la balle
- Comité d'embellissement
- Comité d'urbanisme
- Comité Course aux couleurs du Sud

Transport

Services de transport à la disposition des résidents :

- Transport collectif et adapté (TCA)

Le plan d'action de Notre-Dame-du-Rosaire

Axes d'intervention	Objectifs	Actions	Échéancier		
			2018	2019	2020
Loisir et culture	Favoriser la participation des aînés aux activités de loisir	Faire une liste des personnes intéressées à participer à une ligue	√		
		Acquérir les équipements nécessaires	√		
		Désigner un responsable pour organiser l'activité	√		

Axes d'intervention	Objectifs	Actions	Échéancier		
			2018	2019	2020
	Encourager les aînés à participer à des activités favorisant le développement personnel	Poursuivre les activités de pétanque à l'intérieur l'hiver (sur tapis)			√
		Vérifier l'offre de L'ABC des Hauts Plateaux pour les cours d'informatique		√	
		Faire la promotion des cours possibles auprès des aînés		√	
		Inviter les gens intéressés à s'inscrire		√	
	Permettre aux aînés de participer à des activités répondant à leurs intérêts	Poursuivre l'activité de tournoi de balle familial	√	√	√
Transport	Faciliter les déplacements des aînés	Informé le Centre d'entraide communautaire et bénévoles (CECB) des besoins en transport-accompagnement	√		
	Améliorer la connaissance des aînés sur les services de transports disponibles dans la municipalité	Inviter une ressource du transport collectif pour présenter les services		√	
Habitat	Favoriser le sentiment de sécurité chez les aînés	Inviter un policier lors d'une rencontre de l'Âge d'or			√
		Inviter une ressource en maintien à domicile du CISSS lors d'une rencontre de l'Âge d'or			√
		Publiciser les activités dans le journal local			√
	Favoriser le maintien à domicile de nos aînés	Inviter une ressource de la Coopérative de maintien à domicile pour présenter les services		√	
		Amener la problématique au niveau MRC	√	√	
Espaces extérieurs et bâtiments	Améliorer la sécurité des citoyens	Étudier la possibilité d'installer un panneau électronique indicateur de vitesse		√	
Soutien communautaire et service de santé	Encourager les aînés dans la prise en main de leur santé	Informé le CISSS de l'intérêt des aînés pour ce programme		√	
Information et promotion	Répondre au besoin des aînés d'être bien renseignés dans leur milieu	Informé les responsables du journal de la difficulté pour les aînés de repérer l'information	√		
		Apporter les corrections nécessaires afin d'améliorer la présentation de l'information destinée aux aînés		√	

Axes d'intervention	Objectifs	Actions	Échéancier		
			2018	2019	2020
	Permettre aux citoyens de connaître les activités offertes	Étudier la possibilité d'installer un panneau d'affichage électronique			√
Respect et inclusion sociale	Favoriser les relations entre générations	Étudier la possibilité de mettre sur pied un jardin communautaire			√
	Accroître le sentiment de fierté et d'appartenance chez les aînés	Souligner la Journée internationale des aînés du 1 ^{er} octobre par un écrit dans le journal local	√	√	√
Engagement social et citoyen	Encourager l'implication des aînés à la vie communautaire	Poursuivre l'activité de reconnaissance aux bénévoles à chaque année	√	√	√

Mise en œuvre de la politique et mécanisme de suivi

La mise en œuvre du plan d'action est prévue sur une période de trois ans. Le Comité MADA de Notre-Dame-du-Rosaire sera maintenu et fera le suivi de la mise en œuvre et un bilan des activités annuellement, en collaboration avec l'administration municipale qui fera état de l'avancement du plan d'action. De cette façon, le comité pourra conseiller les responsables municipaux afin de consolider la pérennité et l'application des actions de la politique, tout en s'assurant que cette dernière évolue au même rythme que les réalités de ses aînés.

Membres du comité MADA

Mme Nathalie Beaudoin, responsable de la question des aînés
Mme Manon Montminy
Mme Lucie Tremblay
Mme Diane Dufour

3.2.5 SAINT-ANTOINE-DE-L-ISLE-AUX-GRUES

Portrait de la municipalité

La municipalité de Saint-Antoine-de-l'Isle-aux-Grues représente un attrait touristique majeur, tant pour la MRC de Montmagny que pour la région de Chaudière-Appalaches. On y retrouve le plus grand haut-marais sauvage du nord-est de l'Amérique du Nord. Ces battures constituent un lieu idéal pour l'observation des oiseaux et pour la chasse à la sauvagine en pourvoirie. Cette municipalité d'une superficie de 24,16 km² et d'une population de 140 insulaires en 2018 est surtout reconnue pour sa fromagerie et sa Fête de la Mi-Carême.

Présentation de la politique

La politique des aînés est un outil de référence et d'intervention dont s'est dotée la municipalité de Saint-Antoine-de-l'Isle-aux-Grues en 2014 afin de se donner tous les outils nécessaires pour développer le réflexe «penser et agir aîné» dans l'ensemble de ses prises de décisions et devenir ainsi une Municipalité amie des aînés (MADA). La mise à jour de cette politique s'appuie sur les objectifs et les principes directeurs de la Politique des aînés de la MRC de Montmagny.

La municipalité s'est donnée pour objectif d'intervenir dans les différents champs d'intervention relevés dans le milieu et qui ont une incidence sur la qualité de vie des aînés. Le caractère insulaire de la municipalité fait en sorte que les besoins des aînés sont davantage axés sur le besoin d'information et la disponibilité des services. La consultation publique effectuée auprès des aînés a permis au Comité de travail MADA d'identifier des lacunes et de cibler des priorités d'intervention. Ainsi, les priorités concernent la participation sociale (bonifier l'offre d'activités pour favoriser l'adoption d'un mode de vie actif), l'habitat, le transport, la santé et l'accès à l'information. Le plan d'action qui a été élaboré permettra de traduire les demandes des aînés en actions concrètes dans l'optique d'une amélioration de la qualité de vie.

Portrait de la population

Isle-aux-Grues	2006		2011		2016		MRC 2011		MRC 2016		Québec 2016	
Population totale	163		146		144		22 877		22 698		8 164 361	
	Nb pers.	% pop.	Nb pers.	% pop.	Nb pers.	% pop.	Nb pers.	% pop.	Nb pers.	% pop.	Nb pers.	% pop.
De 0 à 14 ans	5	3,1 %	6	4,1 %	15	10,7 %	3 105	13,6 %	3 055	13,5%	1 333 260	16,7 %
De 15 à 24 ans	20	12,5 %	10	6,9 %	5	3,5 %	2 360	10,3 %	2 055	9,1%	929 925	11,4 %
De 25 à 64 ans	90	56,3 %	80	54,8 %	60	41,7 %	12 375	54,1 %	11 596	51,1%	4 405 985	54 %
65 ans et plus	45	28,1 %	50	34,2 %	60	41,7 %	5 040	22,0 %	5 875	25,9%	1 495 195	18,3 %
Âge médian	55,1		55		59		48,7		51,2		42,5	

Source : Statistique Canada

Note : Le nombre de personnes de 50 ans et plus est de 100 en 2016, ce qui représente 69 % de la population de Saint-Antoine-de-l'Isle-aux-Grues.

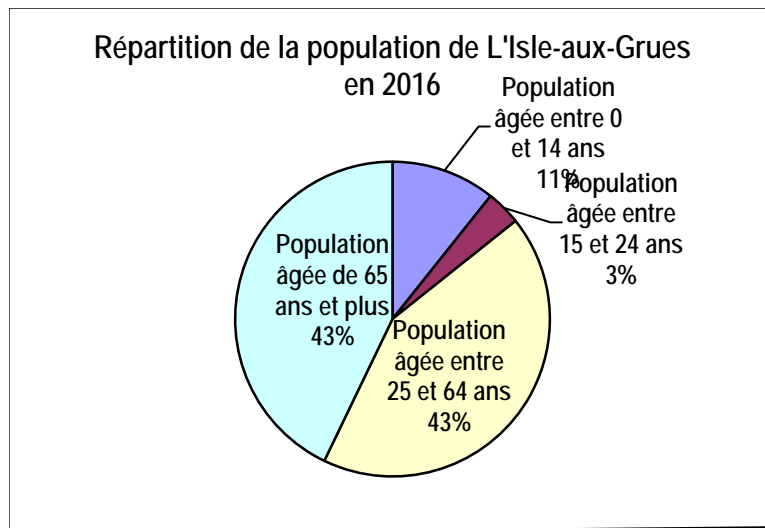
Le vieillissement de la population de la municipalité de Saint-Antoine-de-l'Isle-aux-Grues apparaît plus accéléré que ceux de la MRC et de la province. En effet, on constate qu'en 2016, 41,7 % de la population de l'île a plus de 65 ans contre 25,9 % pour la MRC de Montmagny et 18,3 % pour la province. D'ailleurs, l'âge médian de la population reflète bien cette réalité.

Variation de la population de Saint-Antoine-de-l'Isle-aux-Grues de 2001 à 2016

	2001	2006	2011	2016
Population âgée de 0 à 14 ans	20	5	5	15
Population âgée de 15 à 24 ans	15	20	10	5
Population âgée de 25 à 64 ans	100	90	80	60
Population âgée de 65 ans et plus	25	45	50	60
Population totale	158	163	146	144

Sources : Statistique Canada et Institut de la statistique du Québec

En 2016, on remarque une légère augmentation des 0-14 ans ; on remarque également une augmentation constante des 65 ans et plus depuis 2001.



En 2016, 43 % de la population de Saint-Antoine-de-l'Isle-aux-Grues a plus de 65 ans contre 11 % qui a moins de 15 ans (indice de vieillesse).

Les aînés à Saint-Antoine-de-l'Isle-aux-Grues en 2016	Nombre de personnes de 65 ans et plus		
	Hommes	Femmes	Total
Population totale d'aînés	30	30	60
Pop. âgée de 65 à 74 ans	20	15	35
Pop. âgée de 75 à 84 ans	10	15	25
Pop. âgée de 85 ans et plus	2	3	5

Source : Statistique Canada

Les aînés de 65 à 74 ans sont considérés comme étant les plus actifs et représentent 58 % de tous les aînés de Saint-Antoine-de-l'Isle-aux-Grues.

Services dans la municipalité

Loisirs

Fêtes et événements :

- Mi-Carême
- Créée des âmes
- Tournoi de pêche
- Les Retrouvailles

Habitation

En matière de logement, on retrouve dans la municipalité:

- Des logements pour des familles de deux personnes

Santé

Les services de santé disponibles dans la municipalité :

- Service de vaccination
- Dispensaire de services du CISSS
- Service de médecin 1 fois par mois

Information et promotion

Pour promouvoir les services et activités offerts, la municipalité utilise comme moyen de communication :

- Communiqué municipal
- Publicité dans les commerces ou établissements municipaux
- Site Internet de la municipalité
- Tourisme Isle-aux-Grues

Soutien aux organismes communautaires

La municipalité offre son soutien aux organismes par :

- Des prêts de locaux et d'équipements gratuits
- De l'aide financière

Organismes et comités dans la municipalité

- Club de l'Âge d'or
- Cercle des fermières
- Comité de la coopérative alimentaire
- Corporation de la sauvagine de l'Isle-aux-Grues
- Comité des retrouvailles
- Fondation Riopelle-Vachon
- Fabrique
- Comité MADA et PFM

Transport

Services de transport à la disposition des résidents :

- Horaire de transport adapté en fonction des activités offertes
- Bateau (Société des traversiers du Québec)
- Avion

Le plan d'action de Saint-Antoine-de-l'Isle-aux-Grues

Axes d'intervention	Objectifs	Actions	Échéancier		
			2018	2019	2020
Loisir et culture	Améliorer les infrastructures de loisir	Aménager un abri au jeu de pétanque			√
		Installer des balançoires à rouleaux avec toit (2)		√	
		Refaire les bandes de la patinoire		√	
	Favoriser la participation des aînés aux activités du Club FADOQ (Âge d'or)	Déposer une demande dans le cadre du programme Nouveaux-Horizons pour réaménager le local	√		
		Réaliser les travaux de réaménagement		√	
	Favoriser la tenue d'activités culturelles	Organiser une activité culturelle par année avec le réseau BIBLIO	√	√	√

Axes d'intervention	Objectifs	Actions	Échéancier		
			2018	2019	2020
	Répondre au besoin des aînés d'améliorer leurs connaissances et habiletés	Renseigner les aînés sur les formations accessibles sur le territoire	√	√	√
Transport	Faciliter l'accès aux services de transport	Rencontrer les responsables d'Air Montmagny pour les sensibiliser aux besoins de la clientèle vieillissante	√	√	√
Habitat	Favoriser le maintien à domicile de nos aînés	Organiser une rencontre avec une ressource de la coopérative pour présenter les services	√		
		Amener la problématique au niveau MRC	√		
Espaces extérieurs et bâtiments	Améliorer l'accès aux lieux publics	Apporter les correctifs à l'entrée de l'abri d'hiver	√		
		Bonifier l'éclairage du côté nord de l'entrée de la salle des Bâtisseurs	√		
Soutien communautaire et service de santé	Rendre le service d'Air Médic plus accessible à tous	Rencontrer les responsables d'Air Médic	√		
	Permettre aux aînés d'être mieux informés des services et sujets les concernant	Dresser la liste des services disponibles	√		
		Diffuser la liste dans la communauté	√	√	√
		Mettre à jour la liste	√	√	√
		Inviter un représentant d'organisme pour présenter les services	√	√	√
Respect et inclusion sociale	Accroître le sentiment de fierté et d'appartenance chez les aînés	Souligner la Journée Internationale des aînés du 1 ^{er} octobre par une rencontre sociale des membres du club FADOQ	√	√	√
Engagement social et citoyen	Encourager l'implication des aînés à la vie communautaire	Souligner l'implication des bénévoles par un communiqué lors de la Semaine de l'action bénévole	√	√	√

Mise en œuvre de la politique et mécanisme de suivi

La mise en œuvre du plan d'action est prévue sur une période de trois ans. Le Comité MADA de Saint-Antoine-de-l'Isle-aux-Grues sera maintenu et fera le suivi de la mise en œuvre et un bilan des activités annuellement en collaboration avec l'administration municipale qui fera état de l'avancement du plan d'action. De cette façon, le comité pourra conseiller les responsables municipaux afin de consolider la pérennité et l'application des actions de la politique, tout en s'assurant que cette dernière évolue au même rythme que les réalités de ses aînés.

Membres du comité MADA

Mme Édith Rousseau, responsable de la question des aînés

Mme Sylvie Vézina
Mme Pauline Roy, présidente de l'Âge d'or
Mme Yvette Bernard
Mme Céline Vézina
M. Luc Vézina, conseiller municipal

3.2.6 SAINTE-APOLLINE-DE-PATTON

Portrait de la municipalité

Les résidents de Sainte-Apolline-de-Patton bénéficient d'un environnement naturel privilégié. Avec sa grande superficie de 257,60 km² et ses 574 habitants en 2018, Sainte-Apolline-de-Patton représente un lieu de rêve pour les amants de la nature. On y retrouve également le Centre Plein-Air Sainte-Apolline au Lac Carré, lieu de villégiature par excellence pour les amateurs de plein air. De quoi amuser autant les petits que les grands, et ce, dans un décor des plus pittoresques!

Présentation de la politique

La politique des aînés est un outil de référence et d'intervention dont s'est dotée la municipalité de Sainte-Apolline en 2014 afin de se donner tous les outils nécessaires pour développer le réflexe « penser et agir aîné » dans l'ensemble de ses prises de décisions et devenir ainsi une Municipalité amie des aînés (MADA). La mise à jour de cette politique s'appuie sur les objectifs et les principes directeurs de la Politique des aînés de la MRC de Montmagny.

À partir du moment où le portrait du milieu a été établi et que les aînés ont été consultés afin de bien cerner leurs besoins, le comité MADA a pu identifier les principales préoccupations des aînés et proposer au conseil municipal un plan d'action propre à améliorer la qualité de vie des aînés. Ainsi, les priorités concernent l'offre de service en loisir, le transport, l'habitat, la sécurité, la santé et l'accès à l'information. La municipalité a pour objectif d'offrir aux aînés un environnement qui favorise l'inclusion et la participation sociale dans tous les domaines et qui incite à l'adoption d'un mode de vie actif. L'accent sera également mis pour favoriser les relations entre générations et augmenter le sentiment d'appartenance au milieu.

Portrait de la population

Sainte-Apolline	2006		2011		2016		MRC 2011		MRC 2016		Québec 2016	
Population totale	678		621		542		22 877		22 698		8 164 361	
	Nb pers.	% pop.	Nb pers.	% pop.	Nb pers.	% pop.	Nb pers.	% pop.	Nb pers.	% pop.	Nb pers.	% pop.
De 0 à 14 ans	115	17 %	70	12,9 %	55	10,1 %	3 105	13,6 %	3 055	13,5 %	1 333 260	16,7 %
De 15 à 24 ans	95	14,1 %	60	11,1 %	50	9,2 %	2 360	10,3 %	2 055	9,1 %	929 925	11,4 %
De 25 à 64 ans	360	53,3 %	290	53,6 %	275	50,7 %	12 375	54,1 %	11 595	51,1 %	4 405 985	54 %
65 ans et plus	105	15,6 %	120	22,2 %	155	28,4 %	5 040	22,0 %	5 875	25,9 %	1 495 195	18,3 %
Âge médian	42,8		49		53,6 %		48,7		51,2		41,9	

Source : Statistique Canada

Note : Le nombre de personnes de 50 ans et plus est de 300 en 2016, ce qui représente 55 % de la population de Sainte-Apolline-de-Patton

Le vieillissement de la population de la municipalité de Sainte-Apolline-de-Patton, à l'instar de celui de la MRC de Montmagny, apparaît plus accéléré que celui de la province. En effet, on constate qu'en 2016, 28,4 % de la population de Sainte-Apolline-de-Patton a plus de 65 ans

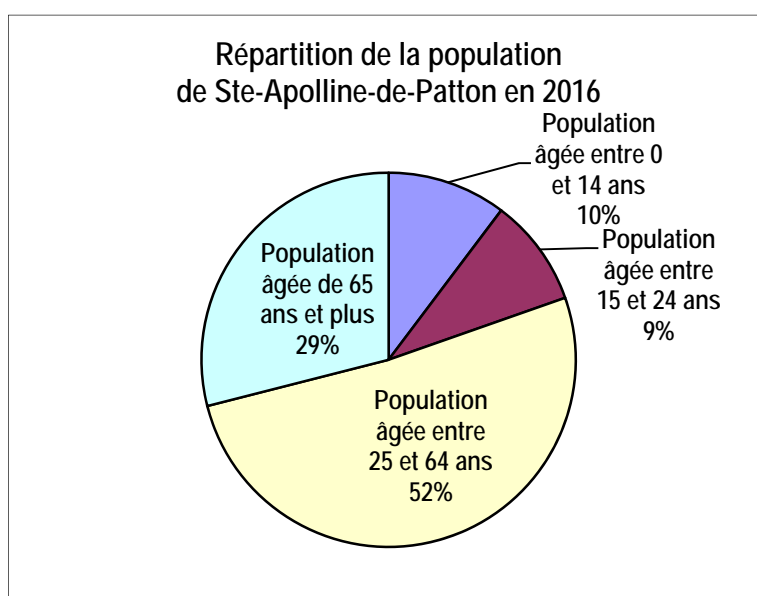
contre 25,9 % pour la MRC de Montmagny. La province de Québec affiche un taux de 18,3 %. D'ailleurs, l'âge médian de la population reflète bien cette réalité.

Variation de la population de Sainte-Apolline-de-Patton de 2001 à 2016

	2001	2006	2011	2016
Population âgée de 0 à 14 ans	135	115	70	55
Population âgée de 15 à 24 ans	80	95	60	50
Population âgée de 25 à 64 ans	330	360	290	275
Population âgée de 65 ans et plus	95	105	120	155
Population totale	638	678	621	542

Sources : Statistique Canada et Institut de la statistique du Québec

De 2001 à 2016, on remarque une forte diminution de la strate des 0-14 ans en même temps qu'une augmentation constante des 65 ans et plus.



En 2016, 29 % de la population de Sainte-Apolline-de-Patton a plus de 65 ans contre 10 % qui a moins de 15 ans (indice de vieillesse).

Les aînés à Sainte-Apolline-de-Patton en 2016	Nombre de personnes de 65 ans et plus		
	Hommes	Femmes	Total
Population totale d'aînés	85	70	155
Pop. âgée de 65 à 74 ans	55	55	110
Pop. âgée de 75 à 84 ans	20	15	35
Pop. âgée de 85 ans et plus	5	5	10

Source : Statistique Canada

Les aînés de 65 à 74 ans sont considérés comme étant les plus actifs et représentent 71 % de tous les aînés de Sainte-Apolline-de-Patton.

Services dans la municipalité

Loisirs

Les collaborations intermunicipales en matière de loisir:

- Transport collectif adapté aux activités offertes

Fêtes et événements :

- Marché de Noël
- Fête de Noël
- Fête des pères et des mères (soupers)
- Brunch ou souper Saint-Valentin
- Soirée familiale du Jour de l'an
- Soirée d'hiver aux flambeaux
- Souper reconnaissance aux bénévoles
- Soirée de chasse
- Journée de la famille
- Marché aux puces

Habitation

Types de logements disponibles dans la municipalité

- Logements à prix modiques (Habitations Monts et Vallées)
- Logements privés

Santé

Les services de santé disponibles dans la municipalité

- Service de premiers répondants

Information et promotion

Pour promouvoir les services et activités offerts, la municipalité utilise comme moyen de communication :

- Publicité dans le journal local (journal CLEF) ou régional
- Publicité dans les différents lieux publics de la municipalité et des municipalités voisines
- Site Internet de la municipalité

Soutien aux organismes communautaires

La municipalité offre son soutien aux organismes par :

- Des prêts de locaux et d'équipement
- De l'aide financière
- Photocopies gratuites

Organismes et comités dans la municipalité

- Centre d'entraide familiale de la MRC
- Club de l'âge d'or
- Journal local CLEF
- Comité de la bibliothèque
- Cercle des fermières
- Comité de la Fabrique
- Comité Haut Vent Apollinois
- Comité Avenir de l'église

- Centre plein air Sainte-Apolline
- Coopérative de gestion forestière
- Service incendie
- Comptoir artisanal
- Premiers répondants
- Chevalier de Colomb
- Comité MADA et PFM

Transport

Services de transport à la disposition des résidents :

- Transport collectif et adapté (MRC de Montmagny)

Le plan d'action de Sainte-Apolline-de-Patton

Axes d'intervention	Objectifs	Actions	Échéancier		
			2018	2019	2020
Loisir et culture	Augmenter l'offre en loisir pour aînés	Intégrer dans la programmation du Centre de plein air une journée par semaine à prix réduit pour les aînés	√	√	√
		Faire la promotion de cet ajout sur toutes les plateformes disponibles dans la municipalité	√	√	√
	Rendre le parc plus attrayant pour les aînés	Installer un lampadaire solaire		√	
		Installer une balançoire à bille		√	
	Offrir des possibilités de sorties de groupe une fois par année	Consulter les aînés sur les choix de sorties	√		
		Réaliser une sortie annuelle	√	√	√
	Faciliter la tenue d'activités intergénérationnelles	S'engager à offrir un don de 175 \$ par activité intergénérationnelle, maximum de trois par année	√	√	√
	Reconquérir la clientèle de danseurs aînés	Organiser des pratiques de danses anciennes	√	√	√
	Répondre à un besoin pour s'adapter aux nouvelles technologies	Organiser des sessions de formation sur les nouvelles technologies	√	√	
	Faciliter l'accès à l'information pour l'adoption d'un mode de vie sain	Inviter une ressource en SHV du CISSS pour donner une conférence lors d'un dîner du Centre d'entraide familiale	√		
Intégrer une chronique SHV dans le journal		√	√	√	
Transport	Faciliter les déplacements	Répertorier les gens intéressés à offrir un service de transport-accompagnement bénévole	√	√	√
		Faire paraître la liste de ces personnes dans le journal communautaire	√	√	√

Axes d'intervention	Objectifs	Actions	Échéancier		
			2018	2019	2020
		Faire connaître les besoins des aînés en transport-accompagnement pour soins médicaux auprès du CECB	√		
	Faciliter le repérage des adresses civiques	Étudier la possibilité d'installer un système de repérage des adresses civiques	√		
Habitat	Permettre aux résidents d'avoir accès aux services de base	Vérifier les possibilités d'amélioration de l'offre des services de proximité	√	√	√
	Améliorer l'offre en matière de logement pour aînés afin de leur permettre de demeurer dans la municipalité	Étudier la possibilité de bâtir une résidence d'aînés			√
	Rejoindre et soutenir les aînés isolés	Faire la promotion du service de popote roulante en offrant quelques repas gratuits et en ciblant des aînés isolés	√		
		Établir un réseau de parrainage pour s'assurer de rejoindre les aînés	√	√	√
Espaces extérieurs et bâtiments	Sécuriser les déplacements des aînés	Apporter les correctifs pour l'accès à la salle communautaire et à l'église en hiver	√	√	√
		Aviser l'entrepreneur lorsqu'il y a des événements sociaux à la salle communautaire ou à l'église afin de donner priorité à ces sites	√	√	√
Soutien communautaire et services de santé	Améliorer la connaissance des aînés sur les organismes s'adressant à eux	Faire connaître les services du CECB par la voie du journal communautaire	√	√	√
Information et promotion	Permettre aux aînés d'avoir accès à un réseau Internet fiable	Poursuivre les représentations auprès du député fédéral de Montmagny-L'Islet	√	√	√
	Permettre de mieux renseigner les aînés	Ajuster la grosseur des caractères du journal municipal	√		
		Poursuivre la bonification du journal par une chronique aînée	√	√	√
Respect et inclusion sociale	Accroître le sentiment de fierté et d'appartenance chez les aînés	Organiser un repas communautaire intergénérationnel trois fois dans l'année	√	√	√
		Planifier une ou deux activités d'apprentissage annuellement avec les jeunes de l'école	√	√	√

Axes d'intervention	Objectifs	Actions	Échéancier		
			2018	2019	2020
	Accroître le sentiment de fierté et d'appartenance à la municipalité	Inviter les résidents à embellir leur propriété	√	√	√
Engagement social et citoyen	Encourager l'implication des aînés à la vie communautaire	Poursuivre l'activité de reconnaissance annuelle aux bénévoles	√	√	√

Mise en œuvre de la politique et mécanisme de suivi

La mise en œuvre du plan d'action est prévue sur une période de trois ans. Le Comité MADA de Sainte-Apolline-de-Patton sera maintenu et fera le suivi de la mise en œuvre et un bilan des activités annuellement, en collaboration avec l'administration municipale qui fera état de l'avancement du plan d'action. De cette façon, le comité pourra conseiller les responsables municipaux afin de consolider la pérennité et l'application des actions de la politique, tout en s'assurant que cette dernière évolue au même rythme que les réalités de ses aînés.

Membres du comité MADA

Mme Linda Paré, responsable de la question des aînés
Mme Madeleine Dumais
Mme Johanne Deschênes, Centre d'entraide familiale
Mme Thérèse Mercier

3.2.7 SAINTE-EUPHÉMIE-SUR-RIVIÈRE-DU-SUD

Portrait de la municipalité

Sainte-Euphémie-sur-Rivière-du-Sud est un village paisible et sécuritaire pour les familles qui y habitent en raison de sa situation géographique privilégiée. Avec une superficie de 93,20 km² et une population de 330 habitants en 2018, la municipalité de Sainte-Euphémie-sur-Rivière-du-Sud est un endroit magnifique situé en pleine nature et idéal pour les amateurs de plein air. Le Parc linéaire Monk qui traverse la municipalité, offre de magnifiques sentiers de motoneiges et de quads. Endroit paisible, localisation de choix, activités de toutes sortes et gens accueillants font toute la beauté de Sainte-Euphémie-sur-Rivière-du-Sud et l'envie d'y demeurer.

Présentation de la politique

La politique des aînés est un outil de référence et d'intervention dont s'est dotée la municipalité de Sainte-Euphémie-sur-Rivière-du-Sud en 2014 afin de se donner tous les outils nécessaires pour développer le réflexe « penser et agir aîné » dans l'ensemble de ses prises de décisions et devenir ainsi une Municipalité amie des aînés (MADA). La mise à jour de cette politique s'appuie sur les objectifs et les principes directeurs de la Politique des aînés de la MRC de Montmagny.

Après avoir analysé le portrait de la municipalité et avoir consulté les aînés pour connaître leurs besoins et leurs préoccupations, le Comité MADA a pu identifier des lacunes et cibler des priorités d'actions dans divers champs d'intervention ayant des incidences sur la qualité de vie des aînés. Les lacunes se retrouvent principalement dans les activités et services aux aînés. Les services de proximité étant manquants, le transport revêt une importance particulière. Les priorités concernent l'offre de service en loisir, le transport, l'habitat, la santé, la sécurité et l'accès

à l'information. Une attention spéciale sera également portée pour favoriser les relations entre générations et faire reconnaître l'apport des aînés à la communauté.

Portrait de la population

Sainte-Euphémie	2006		2011		2016		MRC 2011		MRC 2016		Québec 2016	
Population totale	358		329		320		22 877		22 698		8 164 361	
	Nb pers.	% pop.	Nb pers.	% pop.	Nb pers.	% pop.	Nb pers.	% pop.	Nb pers.	% pop.	Nb pers.	% pop.
De 0 à 14 ans	55	15,3 %	35	10,6 %	25	7,8 %	3 105	13,6 %	3 055	13,5 %	1 333 260	16,7 %
De 15 à 24 ans	35	9,7 %	30	9,1 %	35	10,9 %	2 360	10,3 %	2 055	9,1 %	929 925	11,4 %
De 25 à 64 ans	205	56,9 %	195	59,2 %	180	56,3 %	12 375	54,1 %	11 595	51,1 %	4 405 985	54 %
65 ans et plus	55	15,3 %	70	21,2 %	80	25 %	5 040	22 %	5 875	25,9 %	1 495 195	18,3 %
Âge médian	46,8		52,3		54,7		48,7		51,2		42,5	

Source : Statistique Canada

Note : Le nombre de personnes de 50 ans et plus est de 195 en 2016, ce qui représente 61 % de la population de Sainte-Euphémie-sur-Rivière-du-Sud.

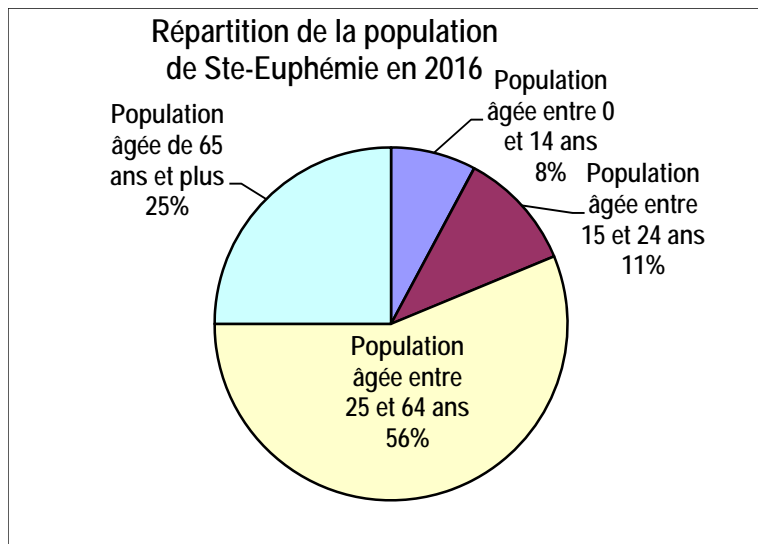
Le vieillissement de la population de la municipalité de Sainte-Euphémie-sur-Rivière-du-Sud, à l'instar de celui de la MRC de Montmagny, apparaît plus accéléré que celui de la province. En effet, on constate qu'en 2016, 25 % de la population de Sainte-Euphémie-sur-Rivière-du-Sud a plus de 65 ans contre 25,9 % pour la MRC de Montmagny. La province de Québec affiche un taux de 18,3 %. D'ailleurs, l'âge médian de la population reflète bien cette réalité.

Variation de la population de Sainte-Euphémie-sur-Rivière-du-Sud de 2001 à 2016

	2001	2006	2011	2016
Population âgée de 0 à 14 ans	70	55	35	25
Population âgée de 15 à 24 ans	30	35	30	35
Population âgée de 25 à 64 ans	200	205	195	180
Population âgée de 65 ans et plus	60	55	70	80
Population totale	355	358	329	320

Sources : Statistique Canada et Institut de la statistique du Québec

On note une diminution constante de la population de Sainte-Euphémie-sur-Rivière-du-Sud entre 2001 et 2016 pour la catégorie des 0-14 ans. La catégorie des 65 ans et plus continue d'augmenter depuis 2006.



En 2016, 25 % de la population de Sainte-Euphémie-sur-Rivière-du-Sud a plus de 65 ans contre 8 % qui a moins de 15 ans (indice de vieillesse).

Les aînés à Sainte-Euphémie-sur-Rivière-du-Sud en 2016	Nombre de personnes de 65 ans et plus		
	Hommes	Femmes	Total
Population totale d'aînés	40	35	80
Pop. âgée de 65 à 74 ans	25	25	50
Pop. âgée de 75 à 84 ans	10	15	25
Pop. âgée de 85 ans et plus	5	0	5

Source : Statistique Canada

Les aînés de 65 à 74 ans sont considérés comme étant les plus actifs et représentent 62,5 % de tous les aînés de Sainte-Euphémie-sur-Rivière-du-Sud.

Services dans la municipalité

Loisirs

Fêtes et événements :

- Fête de Noël
- Fête de Pâques
- Tournoi de baseball familial
- Fête des mères
- Fête d'Halloween
- Projet de rallye en VTT
- Fête des pères
- Fête du Nouvel an
- Fête de la pêche
- Fête de reconnaissance des bénévoles

Habitation

Types de logements disponibles dans la municipalité :

- Logements à louer
- Maisons à louer

Santé

Les services de santé disponibles dans la municipalité :

- Service de premiers répondants

Information et promotion

Pour promouvoir les services et activités offerts, la municipalité utilise comme moyen de communication :

- Communiqué municipal
- Publicité dans les commerces ou établissements municipaux
- Feuilleton paroissial

Soutien aux organismes communautaires

La municipalité offre son soutien aux organismes par :

- Des prêts de locaux
- De l'aide à la promotion des services offerts par ces organismes (ex : impression gratuite pour le journal local)

Organismes et comités dans la municipalité

- Service des loisirs
- Les Mains unies
- Cercle des fermières
- Club de l'âge d'or
- Comité MADA et PFM

Transport

Services de transport à la disposition des résidents :

- Transport collectif et adapté (MRC de Montmagny)

Le plan d'action de Sainte-Euphémie-sur-Rivière-du-Sud

Axes d'intervention	Objectifs	Actions	Échéancier		
			2018	2019	2020
Loisir et culture	Accroître l'offre d'activités auprès des aînés	Identifier les activités à offrir aux aînés	√		
		Faire une liste des personnes intéressées à participer à une ligue	√		
		Acquérir les équipements nécessaires	√		
		Désigner un responsable pour organiser l'activité	√		
	Encourager les aînés à participer à des activités favorisant le développement personnel	Vérifier l'offre de L'ABC des Hauts-Plateaux pour les cours d'informatique	√		
		Faire la promotion des cours possibles auprès des aînés	√		
		Inviter les gens intéressés à suivre des cours d'art textile	√		
	Soutenir les aînés dans l'organisation d'activités	Poursuivre la tenue d'une exposition annuelle	√	√	√

Axes d'intervention	Objectifs	Actions	Échéancier		
			2018	2019	2020
	sociales	Étudier la possibilité de faire une exposition permanente	√		
Transport	Répondre aux besoins des aînés en transport-accompagnement pour les soins médicaux	Informé le CECB des besoins locaux	√		
	Permettre une lecture rapide des numéros civiques pour les services d'urgence	Étudier la possibilité d'identifier clairement les numéros civiques	√		
Habitat	Assurer un suivi auprès de personnes en situation de vulnérabilité	Poursuivre les actions déjà entreprises pour rejoindre les aînés isolés	√	√	√
	Faciliter les aînés dans l'entretien de leur propriété	Informé la Coopérative jeunesse de services (CJS) de St-Paul-de-Montminy des besoins locaux à Ste-Euphémie-sur-Rivière-du-Sud	√		
		Faire la promotion des services offerts par la CJS de St-Paul-de-Montminy	√		
Espaces extérieurs et bâtiments	Améliorer l'accès aux différents locaux de l'édifice municipal	Étudier la possibilité de rendre plus accessible le 2 ^e étage de l'édifice municipal		√	
	Permettre l'accès universel aux lieux publics	Ajouter des barres d'appui à la salle de bain du centre communautaire	√		
		Aménager une rampe à l'entrée de la salle L'Héritage	√		
	Améliorer la sécurité des citoyens	Poursuivre la démarche avec la Sûreté du Québec concernant les problèmes de vitesse	√	√	√
Soutien communautaire et services de santé	Favoriser une meilleure diffusion de l'information sur les services des organismes	Maintenir l'invitation aux organismes de venir présenter leurs services lors d'un repas communautaire	√	√	√
Information et promotion	Répondre aux besoins des aînés d'être bien informés des nouvelles locales	Rééditer le journal mensuel municipal	√	√	√
Respect et inclusion sociale	Accroître le sentiment de fierté chez les aînés	Poursuivre les activités de reconnaissance envers les aînés	√	√	√
Engagement social et citoyen	Encourager l'implication des aînés à la vie communautaire	Maintenir la tenue des activités de reconnaissance envers les bénévoles	√	√	√

Mise en œuvre de la politique et mécanisme de suivi

La mise en œuvre du plan d'action est prévue sur une période de trois ans. Le Comité MADA de Sainte-Euphémie-sur-Rivière-du-Sud sera maintenu et fera le suivi de la mise en œuvre et un

bilan des activités annuellement, en collaboration avec l'administration municipale qui fera état de l'avancement du plan d'action. De cette façon, le comité pourra conseiller les responsables municipaux afin de consolider la pérennité et l'application des actions de la politique, tout en s'assurant que cette dernière évolue au même rythme que les réalités de ses aînés.

Membres du comité MADA

M. Jean-Claude Giroux, responsable de la question des aînés

Mme Rachel Thibault

Mme Jeannette Chabot

Mme Gemma Bernard

Mme Lyne Fradette

Mme Jocelyne Latouche

M. Gustave Fradette

M. Roland Proulx

3.2.8 SAINTE-LUCIE-DE-BEAUREGARD

Portrait de la municipalité

Attirant plus de 5 000 personnes chaque été dans le cadre de son Festival Sportif, la municipalité de Sainte-Lucie-de-Beauregard souhaite s'illustrer comme étant un milieu dynamique, accueillant et attrayant. Sainte-Lucie-de-Beauregard est située au sud-est de la MRC, à quelques kilomètres de la frontière américaine, avec une superficie totale de 81,73 km² et une population de 295 habitants en 2018. Le village de Sainte-Lucie-de-Beauregard se distingue par ses joyaux naturels et ses sites panoramiques. Les randonneurs seront charmés par plus de 30 km de sentiers pédestres et près de 10 km de sentier de trottinette des neiges et de fatbike faisant partie du Parc des Appalaches. L'observatoire naturel que représente le mont Sugar Loaf, d'une altitude de 650 mètres, vous offre, quant à lui, une vue panoramique des plus impressionnantes sur les villages et cours d'eau avoisinants.

Présentation de la politique

La politique des aînés est un outil de référence et d'intervention dont s'est dotée la municipalité de Sainte-Lucie-de-Beauregard en 2014 afin de se donner tous les outils nécessaires pour développer le réflexe « penser et agir aîné » dans l'ensemble de ses prises de décisions et devenir ainsi une Municipalité amie des aînés (MADA). La mise à jour de cette politique s'appuie sur les objectifs et les principes directeurs de la Politique des aînés de la MRC de Montmagny.

Comme la qualité de vie de ses aînés fait partie de ses préoccupations, la municipalité s'est donnée pour objectif d'intervenir dans les différents champs d'intervention relevés dans le milieu. Un sondage réalisé auprès des aînés a permis d'identifier des lacunes et de cibler des priorités d'actions propres à améliorer leur qualité de vie. Les aînés ont également été rencontrés pour leur faire part des résultats du sondage et identifier des pistes de solutions. Ainsi, les priorités concernent l'habitat (maintien à domicile), le transport et l'accompagnement, le soutien communautaire et la santé ainsi que l'accès à l'information. La municipalité de Sainte-Lucie-de-Beauregard, par les actions proposées dans ces domaines d'intervention, désire améliorer la qualité de vie de ses aînés et leur permettre d'évoluer dans un environnement sécuritaire favorisant leur participation et leur épanouissement.

Portrait de la population

Sainte-Lucie	2006		2011		2016		MRC 2011		MRC 2016		Québec 2016	
Population totale	336		304		280		22 877		22 698		8 164 361	
	Nb pers	% pop.	Nb pers	% pop.	Nb pers	% pop.	Nb pers.	% pop.	Nb pers.	% pop.	Nb pers.	% pop.
De 0 à 14 ans	40	11,8 %	30	9,9 %	35	12,5%	3 105	13,6 %	3 055	13,5%	1 333 260	16,7 %
De 15 à 24 ans	50	14,7 %	30	9,9 %	30	10,7%	2 360	10,3 %	2 055	9,1 %	929 925	11,4 %
De 25 à 64 ans	185	54,4 %	185	60,9 %	140	50 %	12 375	54,1 %	11595	51,1%	4 405 985	54 %
65 ans et plus	55	16,2 %	55	18,1 %	75	26,8%	5 040	22 %	5 875	25,9%	1 495 195	18,3 %
Âge médian	45,2		50,2		54,5		48,7		51,2		42,5	

Source : Statistique Canada

Note : Le nombre de personnes de 50 ans et plus est de 170 en 2016, ce qui représente 61 % de la population de Sainte-Lucie-de-Beaugard.

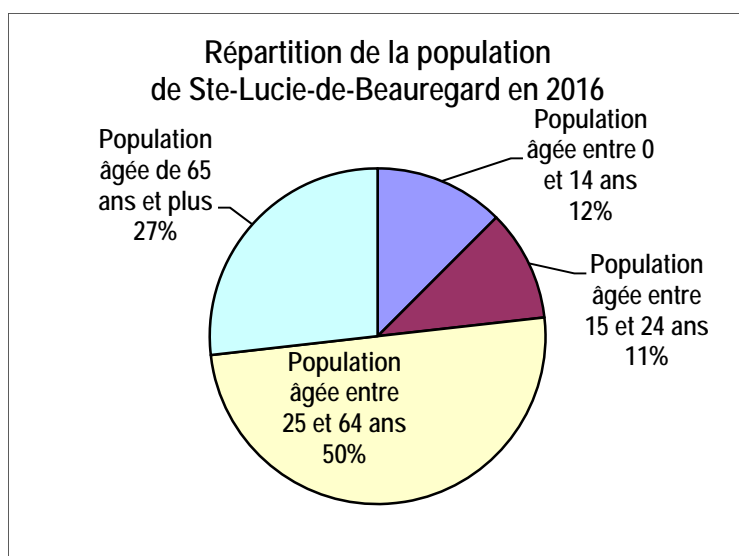
Le vieillissement de la population de la municipalité de Sainte-Lucie-de-Beaugard, à l'instar de celui de la MRC de Montmagny, apparaît plus accéléré que celui de la province. En effet, on constate qu'en 2016, 26,8 % de la population de Sainte-Lucie-de-Beaugard a plus de 65 ans contre 25,9 % pour la MRC de Montmagny. La province de Québec affiche un taux de 18,3 %. D'ailleurs, l'âge médian de la population reflète bien cette réalité.

Variation de la population de Sainte-Lucie-de-Beaugard de 2001 à 2016

	2001	2006	2011	2016
Population âgée de 0 à 14 ans	60	40	30	35
Population âgée de 15 à 24 ans	55	50	30	30
Population âgée de 25 à 64 ans	180	185	185	140
Population âgée de 65 ans et plus	65	55	55	75
Population totale	352	336	304	280

Sources : Statistique Canada et Institut de la statistique du Québec

Le tableau ci-haut représente l'évolution de la population de Sainte-Lucie-de-Beaugard au cours des quinze dernières années et démontre une baisse importante de la population depuis 2001. On remarque que le nombre d'aînés a augmenté de façon plus marquée en 2016. La catégorie des 0-14 ans, quant à elle, a connu une légère augmentation en 2016.



En 2016, 27 % de la population de Sainte-Lucie-de-Beauregard a plus de 65 ans contre 12 % qui a moins de 15 ans (indice de vieillesse).

Les aînés à Sainte-Lucie-de-Beauregard en 2016	Nombre de personnes de 65 ans et plus		
	Hommes	Femmes	Total
Population totale d'aînés	35	40	75
Pop. âgée de 65 à 74 ans	25	25	50
Pop. âgée de 75 à 84 ans	10	5	15
Pop. âgée de 85 ans et plus	0	10	10

Source : Statistique Canada

Les aînés de 65 à 74 ans sont considérés comme étant les plus actifs et représentent 66 % de tous les aînés de Sainte-Lucie-de-Beauregard.

Services dans la municipalité

Loisirs

Les collaborations intermunicipales en matière de loisir:

- Offrir des activités au même coût pour les résidents et les non-résidents
- Partage des frais pour mettre en place une activité (terrain de jeux)
- Promotion conjointe des activités de loisirs
- Comité touristique avec Lac-Frontière

Fêtes et événements :

- Festival Sportif
- Raid des Appalaches (cani-raïd)
- Programmation pour la Semaine de relâche
- Fête de la Saint-Jean-Baptiste
- Fête de Noël
- Repas mensuel des bénévoles
- Accueil des nouveaux résidents et nouveaux bébés
- Fête des pères, Fête des mères
- Cuisine collective mensuelle avec le Centre d'entraide

Habitation

- Répertoire des terrains et maisons à vendre
- Répertoire des logements à louer

Santé

Les services de santé disponibles dans la municipalité :

- Service de premiers répondants
- CLSC dans le village voisin

Information et promotion

Pour promouvoir les services et activités offerts, la municipalité utilise comme moyen de communication :

- Bureau d'accueil touristique du Parc des Appalaches
- Publicité dans le journal local (Le Beau-Regard) ou régional
- Communiqué municipal

- Publicité dans les commerces ou établissements municipaux
- Feuillet paroissial
- Communiqué de presse
- Site Internet de la municipalité/Facebook

Soutien aux organismes communautaires

La municipalité offre son soutien aux organismes par :

- Des prêts de locaux et d'équipements gratuits
- De l'aide à la promotion des services offerts par ces organismes
- Soirée reconnaissance des bénévoles du Festival Sportif

Organismes et comités dans la municipalité

- Club de l'âge d'or
- Les Cœurs ouverts (bénévoles)
- Journal Le Beau-Regard
- Comité de développement économique de Ste-Lucie
- Comité d'encadrement du terrain de jeux
- Comité des affiliés
- Comité de la Fabrique
- Festival Sportif
- La P'tite Pasto/la catéchèse
- La cuisine collective
- Comité des loisirs
- Comité de maintien de l'école
- Comité de la Fête de Noël
- Comité MADA et PFM

Transport

Services de transport à la disposition des résidents :

- Transport collectif et adapté (MRC de Montmagny)
- Service de transport/accompagnement pour les rendez-vous médicaux par le Centre d'entraide communautaire et bénévole (CECB)

Le plan d'action de Sainte-Lucie-de-Beuregard

Axes d'intervention	Objectifs	Actions	Échéancier		
			2018	2019	2020
Loisir et culture	Répondre aux besoins des aînés en matière d'infrastructures de loisir	Installer des balançoires aux endroits stratégiques		√	
		Installer un jeu de fer et un jeu de shuffleboard		√	
		Aménager un sentier de marche		√	
		Installer un gazebo	√	√	
		Aménager une partie du chalet des loisirs pour faire un café-rencontre	√	√	
		Aménager l'accès aux sentiers et aux équipements de loisir pour aînés		√	
	Répondre aux besoins des aînés en matière	Mettre sur pied un club de marche	√		

Axes d'intervention	Objectifs	Actions	Échéancier		
			2018	2019	2020
	d'activités de loisir	Étudier la possibilité d'offrir des cours de danse	√	√	
		Poursuivre les activités Viactive	√	√	√
	Encourager les aînés à participer à des activités favorisant le développement personnel	Vérifier auprès de L'ABC des Hauts Plateaux l'offre de cours	√		
		Publiciser l'offre dans le journal local	√		
	Faciliter l'accès à l'information pour l'adoption d'un mode de vie sain	Collecter les informations pour diffusion dans le journal local	√	√	√
	Faciliter l'accès à la culture	Identifier un endroit pour aménager un atelier de développement de photos	√	√	
		Mettre sur pied un atelier de photos	√	√	
		Publiciser l'offre dans le journal local	√	√	
	Transport	Faciliter l'identification des numéros civiques des résidences pour les services publics	Installer des bâtons réflecteurs dans les rangs	√	
Étudier la possibilité d'améliorer les panneaux de noms de rues				√	√
Faciliter l'accès au service de transport-accompagnement		Étudier la possibilité d'améliorer le service	√		
Habitat	Améliorer l'accès aux services de base	Étudier la possibilité d'offrir un service de guichet automatique			√
		Étudier la possibilité de mettre sur pied un service de popote roulante	√		
	Développer une vision réaliste quant à l'avenir de l'église	Étudier la possibilité de transformer le bâtiment en résidence d'aînés			√
	Faciliter les aînés dans l'entretien de leur propriété	Solliciter les résidents par le journal pour avoir une banque de noms pour rendre des services d'entretien	√	√	√
Espaces extérieurs et bâtiments	Faciliter l'accès universel aux lieux publics	Améliorer l'accès au bureau municipal	√	√	
		Étudier la possibilité d'améliorer l'accès au bureau de poste			√
	Améliorer la sécurité des citoyens	Adresser une demande au MTQ pour installer un panneau électronique indicateur de vitesse	√		
		Évaluer l'impact du panneau indicateur	√		
		Étudier la possibilité d'acheter un panneau électronique indicateur de vitesse		√	

Axes d'intervention	Objectifs	Actions	Échéancier		
			2018	2019	2020
Soutien communautaire et services de santé	Favoriser une meilleure diffusion de l'information sur les services des organismes	Poursuivre la diffusion de l'information	√	√	√
Information et promotion	Répondre aux besoins des aînés d'être mieux informés des sujets les concernant	Repenser la mise en page de la chronique aînée	√		
		Créer un effet « WOW » à la une du journal pour attirer l'attention des aînés	√		
Respect et inclusion sociale	Favoriser les relations entre générations	Poursuivre les activités intergénérationnelles déjà entreprises	√	√	√
	Accroître le sentiment de fierté et d'appartenance chez les aînés	Souligner la journée internationale des aînés par un écrit dans le journal communautaire	√	√	√
Engagement social et citoyen	Encourager l'implication des aînés à la vie communautaire	Étudier la possibilité de faire une activité de reconnaissance aux bénévoles	√		

Mise en œuvre de la politique et mécanisme de suivi

La mise en œuvre du plan d'action est prévue sur une période de trois ans. Le Comité MADA de Sainte-Lucie-de-Beauregard sera maintenu et fera le suivi de la mise en œuvre et un bilan des activités annuellement, en collaboration avec l'administration municipale qui fera état de l'avancement du plan d'action. De cette façon, le comité pourra conseiller les responsables municipaux afin de consolider la pérennité et l'application des actions de la politique, tout en s'assurant que cette dernière évolue au même rythme que les réalités de ses aînés.

Membres du comité MADA

Mme Liette Dodier, responsable de la question des aînés
Mme Bianca Deschênes, directrice générale
Mme Mariette Despots, Âge d'or, Cuisine collective
Mme Yvette Deschênes, Les Cœurs ouverts, Cuisine collective
M. Marcel Lachance
M. Louis Lachance, maire

3.2.9 SAINT-FABIEN-DE-PANET

Portrait de la municipalité

La municipalité de Saint-Fabien-de-Panet est un lieu de prédilection pour les randonneurs et les aventuriers. En plein cœur du Parc des Appalaches, vous pourrez interpréter la faune et la flore sur plus de 20 km de sentiers pédestres aménagés. Avec une superficie de 188,80 km² et une population de 956 habitants en 2018, Saint-Fabien-de-Panet représente la municipalité la plus peuplée au sud du territoire.

Présentation de la politique

La politique des aînés est un outil de référence et d'intervention dont s'est dotée la municipalité de Saint-Fabien-de-Panet en 2014 afin de se donner tous les outils nécessaires pour développer le réflexe « penser et agir aîné » dans l'ensemble de ses prises de décisions et devenir ainsi une Municipalité amie des aînés (MADA). La mise à jour de cette politique s'appuie sur les objectifs et les principes directeurs de la Politique des aînés de la MRC de Montmagny.

La participation des aînés à la consultation publique a permis de vérifier leurs préoccupations ainsi que leurs attentes quant au développement de la municipalité. Le Comité MADA a ainsi pu établir des priorités d'actions propres à répondre aux besoins des aînés. Ces interventions ont pour but d'adapter les infrastructures et services à la réalité des aînés, de faire reconnaître leur apport à la communauté et de créer un environnement qui favorise le vieillissement actif. Ainsi, les priorités concernent l'offre de service en loisirs (sportif et culturel), les saines habitudes de vie, la santé, la sécurité et l'accès à l'information. Favoriser les relations entre générations et augmenter le sentiment d'appartenance au milieu font également partie des objectifs visés.

Portrait de la population

Saint-Fabien	2006		2011		2016		MRC 2011		MRC 2016		Québec 2016	
Population totale	1 057		995		954		22 877		22 698		8 164 361	
	Nb pers.	% pop.	Nb pers.	% pop.	Nb pers.	% pop.	Nb pers.	% pop.	Nb pers.	% pop.	Nb pers.	% pop.
De 0 à 14 ans	145	13,7 %	130	13 %	105	11 %	3 105	13,6 %	3 105	13,6 %	1 333 260	16,7 %
De 15 à 24 ans	120	11,4 %	90	9,0 %	70	7,3 %	2 360	10,3 %	2 360	10,3 %	929 925	11,4 %
De 25 à 64 ans	570	54 %	555	55,8 %	495	51,9 %	12 375	54,1 %	12 375	54,1 %	4 405 985	54 %
65 ans et plus	215	20,4 %	230	23,1 %	285	29,8 %	5 040	22 %	5 040	22 %	1 495 195	18,3 %
Âge médian	46,4		50,1		54,7		48,7		51,2		42,5	

Source : Statistique Canada

Note : Le nombre de personnes de 50 ans et plus est de 560 en 2016, ce qui représente 59 % de la population de Saint-Fabien-de-Panet.

Le vieillissement de la population québécoise est autant lié à l'augmentation de l'espérance de vie qu'à la diminution de la natalité. La municipalité de Saint-Fabien-de-Panet n'échappe pas à cette règle. La proportion des 65 ans et plus est passée de 23,1 % en 2011 à 29,8 % en 2016. Cette proportion est comparable à la moyenne québécoise et, comme presque partout dans la province, elle est appelée à augmenter au cours des prochaines années.

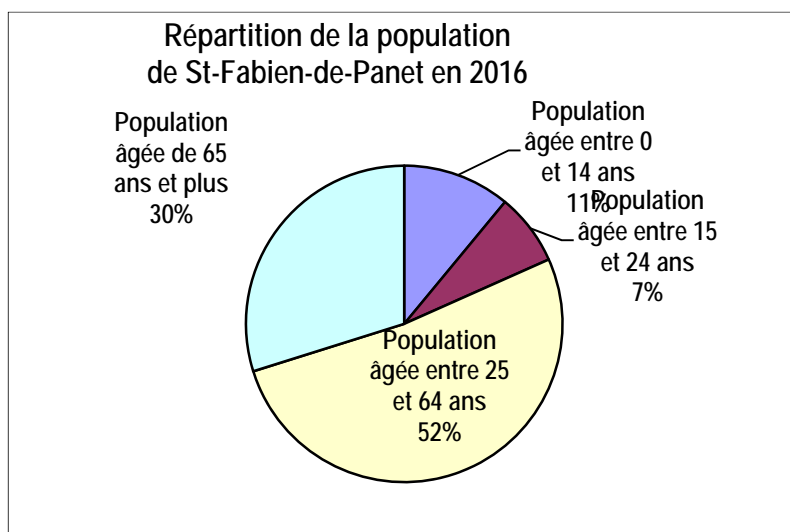
La municipalité de Saint-Fabien-de-Panet, à l'image de la majorité des municipalités de la MRC de Montmagny, a vu sa population diminuée entre 2011 et 2016, et ce, pour toutes les strates d'âge à l'exception des 65 ans et plus. On remarque une augmentation graduelle de l'âge médian de la municipalité et de la MRC qui est supérieure à la province.

Variation de la population de Saint-Fabien-de-Panet de 2001 à 2016

	2001	2006	2011	2016
Population âgée de 0 à 14 ans	170	145	130	105
Population âgée de 15 à 24 ans	115	120	90	70
Population âgée de 25 à 64 ans	550	570	555	495
Population âgée de 65 ans et plus	180	215	230	285
Population totale	1 021	1 057	995	954

Sources : Statistique Canada et Institut de la statistique du Québec

Depuis 2001, la catégorie des personnes de 65 ans et plus connaît une hausse constante contrairement aux autres catégories d'âge, en particulier celui des 0-14 ans.



En 2016, 30 % de la population de Saint-Fabien-de-Panet a plus de 65 ans contre 11 % qui a moins de 15 ans (indice de vieillesse).

Les aînés à Saint-Fabien-de-Panet en 2016	Nombre de personnes de 65 ans et plus		
	Hommes	Femmes	Total
Population totale d'aînés	125	160	285
Pop. âgée de 65 à 74 ans	80	80	165
Pop. âgée de 75 à 84 ans	35	40	75
Pop. âgée de 85 ans et plus	15	30	45

Source : Statistique Canada

Les aînés de 65 à 74 ans sont considérés comme étant les plus actifs et représentent 58 % de tous les aînés de St-

Fabien-de-Panet.

Services dans la municipalité

Loisirs

Les collaborations intermunicipales en matière de loisir :

- Partage des infrastructures et des équipements
- Activités aux mêmes coûts pour les résidents et les non-résidents (pour certaines activités)
- Promotion conjointe des activités de loisirs (intermunicipaux)

Fêtes et événements :

- Festival country
- Brunch de l'Action de grâce
- Dégustation de vins et fromages
- Fête de Noël
- Fête des voisins
- Fête de la famille
- Spectacle pour enfants
- Programmation d'activités pour la semaine de relâche
- Souper « Fête des mères et des pères »
- Parade de mode + soirée dansante

Habitation

Les types de logements dans la municipalité :

- Des logements à prix modiques
- Des logements adaptés pour les personnes en fauteuil roulant
- Des logements pour personnes âgées :
 - Les Habitations Panet (18 places)
 - Le Pavillon Joseph-Lessard (10 places)
 - Soleil levant (clientèle particulière)

Santé

Les services de santé disponibles dans la municipalité :

- CLSC
- CHSLD
- Ambulance

Information et promotion

Pour promouvoir les services et activités offerts, la municipalité utilise comme moyen de communication :

- Publicité dans le journal local (Le Réveil) ou régional
- Communiqué municipal
- Feuillet paroissial
- Enseigne numérique
- Page Facebook
- Site Internet de la municipalité

Soutien aux organismes communautaires

La municipalité offre son soutien aux organismes par :

- De l'aide financière offerte aux différents organismes
- Des prêts de locaux

Organismes et comités dans la municipalité

- Journal Le Réveil
- Les bénévoles de Panet
- Cercle des Fermières
- L'âge d'or
- Les Amis de Panet
- Comité MADA et PFM
- Comité des loisirs

Transport

Services de transport à la disposition des résidents :

- Transport collectif et adapté (MRC de Montmagny)
- Service de transport-accompagnement pour les rendez-vous médicaux par le Centre d'entraide communautaire et bénévole (CECB)

Le plan d'action de Saint-Fabien-de-Panet

Axes d'intervention	Objectifs	Actions	Échéancier		
			2018	2019	2020
Loisir et culture	Accroître l'offre de loisir pour favoriser un mode de vie actif	Intégrer un jeu de pétanque ou de mini-putt dans le réaménagement du Parc du centenaire	√		
		Organiser un tournoi de pétanque annuel et intergénérationnel	√	√	
		Organiser des cours d'activités physiques hebdomadaires pour les aînés	√	√	√
	Favoriser la continuité des sorties culturelles pour les aînés et la découverte du territoire	Maintenir et indexer le budget annuel pour les aînés	√	√	√
		Mandater une personne pour qu'elle poursuive l'organisation des sorties	√	√	√
	Favoriser les rencontres sociales	Étudier la possibilité d'aménager un endroit propice à la socialisation des aînés		√	
	Répondre à un besoin pour s'adapter aux nouvelles technologies	Collaborer avec L'ABC des Hauts Plateaux pour répondre au besoin de formation des aînés	√	√	√
	Faciliter l'accès universel à la bibliothèque	Poursuivre l'analyse du réaménagement de la bibliothèque	√	√	√
	Promouvoir un mode de vie actif	Organiser une conférence sur les saines habitudes de vie	√	√	√
	Accroître la pratique d'activités extérieures	Étudier la possibilité d'ajouter des bacs de jardinage près des résidences d'aînés	√		
Étudier la possibilité de créer un jardin communautaire		√	√	√	
Habitat	Améliorer les conditions de vie des aînés en résidence	Collaborer avec les organismes du milieu pour bonifier les activités en résidence	√	√	√
Espaces extérieurs et bâtiments	Faciliter les déplacements	Améliorer le déneigement des rues	√		
		Ajouter de l'éclairage à quelques endroits	√		
	Permettre un accès universel aux infrastructures de la municipalité	Installer une rampe à l'escalier intérieur de la salle communautaire	√		
		Mettre en place une procédure pour que les lumières de l'escalier intérieur s'allument et s'éteignent automatiquement	√		
		Identifier les différents interrupteurs pour éliminer les risques d'erreur et faciliter la procédure	√		

Axes d'intervention	Objectifs	Actions	Échéancier		
			2018	2019	2020
Soutien communautaire et services de santé	Permettre aux aînés d'être bien informés des services des organismes dans la communauté	Faire connaître le répertoire des services pour aînés créé par le CECB et le CISSS	√		
		Faire connaître les services des organismes par la voie du journal local	√	√	√
		Faire connaître les services du 211	√	√	√
Information et promotion	Améliorer l'accès à l'information	Renseigner les aînés sur les activités possibles en dehors du territoire par la voie du journal local	√	√	√
Respect et inclusion sociale	Favoriser les relations entre les générations	Organiser des activités intergénérationnelles en lien avec les organismes du milieu		√	√
	Accroître le sentiment de fierté et d'appartenance chez les aînés	Suggérer la tenue d'une activité par les cuisines collectives	√	√	√
		Publier l'activité dans le journal municipal	√	√	√
Engagement social et citoyen	Encourager l'implication des aînés à la vie communautaire	Inviter tous les bénévoles des organismes	√	√	√

Mise en œuvre de la politique et mécanisme de suivi

La mise en œuvre du plan d'action est prévue sur une période de trois ans. Le Comité MADA de Saint-Fabien-de-Panet sera maintenu et fera le suivi de la mise en œuvre et un bilan des activités annuellement en collaboration avec l'administration municipale qui fera état de l'avancement du plan d'action. De cette façon, le comité pourra conseiller les responsables municipaux afin de consolider la pérennité et l'application des actions de la politique tout en s'assurant que cette dernière évolue au même rythme que les réalités de ses aînés.

Membres du comité MADA

M. Laurent Laverdière, responsable de la question des aînés
Mme Françoise Brisson
Mme Gilberte Roy Lapointe
Mme Jeannette Goupil
Mme Lorraine Lemelin, Les Amis de Panet
Mme Gisèle Veilleux, Les Amis de Panet
Mme Nancy Blanchard, directrice générale

3.2.10 SAINT-FRANÇOIS-DE-LA-RIVIÈRE-DU-SUD

Portrait de la municipalité

Avec une superficie totale de 96,50 km², la municipalité de Saint-François-de-la-Rivière-du-Sud affiche une population de 1 655 habitants en 2018. Saint-François-de-la-Rivière-du-Sud s'étend au cœur d'une vaste plaine fertile traversée par la rivière du Sud dans une région où la nature

généreuse et les grands espaces se côtoient. La municipalité bénéficie d'une économie florissante qui repose à la fois sur la prospérité des fermes et la vigueur des industries. Le dynamisme de la localité se révèle également dans la panoplie d'activités, des clubs et d'organismes qui œuvrent au sein de la collectivité. Que ce soit en éducation, en santé ou en loisirs, une vaste gamme de services de proximité est offerte aux citoyens. Saint-François-de-la-Rivière-du-Sud, c'est aussi une magnifique destination pour les cyclistes qui aiment sillonner les routes rurales et pour les amateurs d'histoire qui seront charmés par un site patrimonial d'une grande beauté.

Présentation de la politique

La politique des aînés est un outil de référence et d'intervention dont s'est dotée la municipalité de Saint-François-de-la-Rivière-du-Sud en 2014 afin de se donner tous les outils nécessaires pour développer le réflexe « penser et agir aîné » dans l'ensemble de ses prises de décisions et devenir ainsi une Municipalité amie des aînés (MADA). La mise à jour de cette politique s'appuie sur les objectifs et les principes directeurs de la Politique des aînés de la MRC de Montmagny.

La qualité de vie de ses aînés faisant partie de ses préoccupations, la municipalité s'est donnée pour objectif d'intervenir dans les différents champs d'intervention relevés dans le milieu. L'établissement d'un portrait de la municipalité et la consultation publique effectuée auprès des aînés ont permis d'identifier des lacunes et de proposer des actions qui, nous l'espérons, pourront améliorer la qualité de vie des aînés à bien des niveaux. Ainsi, les actions retenues concernent l'offre de service en loisir, le transport, l'habitat, la sécurité, la santé et l'accès à l'information. La municipalité de Saint-François-de-la-Rivière-du-Sud a également pour objectif d'offrir aux aînés un environnement qui favorise l'inclusion et la participation sociale dans tous les domaines et qui incite à l'adoption d'un mode de vie actif.

Portrait de la population

Saint-François	2006		2011		2016		MRC 2011		MRC 2016		Québec 2016	
Population totale	1 574		1 595		1 623		22 877		22 698		8 164 361	
	Nb pers.	% pop.	Nb pers.	% pop.	Nb pers.	% pop.	Nb pers.	% pop.	Nb pers.	% pop.	Nb pers.	% pop.
De 0 à 14 ans	320	20,3 %	310	19,4 %	290	17,9 %	3 105	13,6 %	3 055	13,5 %	1 333 260	16,7 %
De 15 à 24 ans	190	12,1 %	180	11,3 %	195	12 %	2 360	10,3 %	2 055	9,1 %	929 925	11,4 %
De 25 à 64 ans	800	50,8 %	810	50,8 %	815	50,2 %	12 375	54,1 %	11 595	51,1 %	4 405 985	54 %
65 ans et plus	270	17,1 %	295	18,5 %	320	19,7 %	5 040	22 %	5 875	25,9 %	1 495 195	18,3 %
Âge médian	40		42,1		42,9		48,7		51,2		42,5	

Source : Statistique Canada

Note : Le nombre de personnes de 50 ans et plus est de 665 en 2016, ce qui représente 41 % de la population de Saint-François-de-la-Rivière-du-Sud.

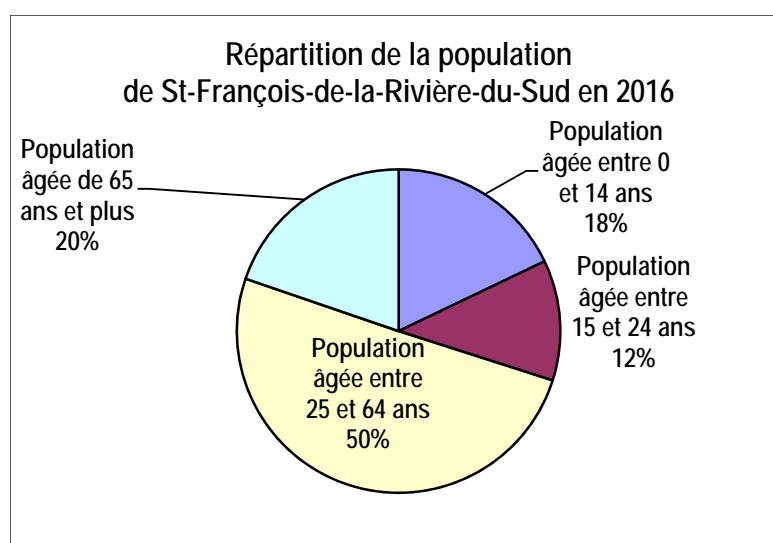
Le vieillissement de la population de la municipalité de Saint-François-de-la-Rivière-du-Sud est moins accéléré que celui de la MRC de Montmagny, mais comparable à celui de la province. En effet, on constate qu'en 2016, 19,7 % de la population de Saint-François-de-la-Rivière-du-Sud a plus de 65 ans contre 25,9 % pour la MRC de Montmagny. La province de Québec affiche un taux de 18,3 %. D'ailleurs, l'âge médian de la population reflète bien cette réalité.

Variation de la population de Saint-François-de-la-Rivière-du-Sud de 2001 à 2016

	2001	2006	2011	2016
Population âgée de 0 à 14 ans	330	320	310	290
Population âgée de 15 à 24 ans	235	190	180	195
Population âgée de 25 à 64 ans	810	800	810	815
Population âgée de 65 ans et plus	235	270	295	320
Population totale	1 604	1 574	1 595	1 623

Sources : Statistique Canada et Institut de la statistique du Québec

Le tableau ci-haut représente l'évolution de la population de Saint-François-de-la-Rivière-du-Sud au cours des quinze dernières années et démontre une baisse légère de la population depuis 2001. On remarque une hausse constante de la catégorie des 65 ans et plus ainsi qu'une baisse dans les mêmes proportions pour les 0-14 ans.



En 2016, le groupe des 65 ans et plus a dépassé celui des 0-14 ans (indice de vieillesse).

Les aînés à Saint-François-de-la-Rivière-du-Sud en 2016	Nombre de personnes de 65 ans et plus		
	Hommes	Femmes	Total
Population totale d'aînés	147	175	320
Pop. âgée de 65 à 74 ans	75	85	160
Pop. âgée de 75 à 84 ans	45	65	110
Pop. âgée de 85 ans et plus	25	35	60

Source : Statistique Canada

Les aînés de 65 à 74 ans sont considérés comme étant les plus actifs et représentent 50 % de tous les aînés de Saint-François-de-la-Rivière-du-Sud.

Services dans la municipalité

Loisirs

Les collaborations intermunicipales en matière de loisir:

- Promotion conjointe d'activités de loisirs avec d'autres municipalités (en développement)
- Équipements supralocaux avec Montmagny

Fêtes et événements :

- Classique hivernale
- Tournoi de hockey et fête familiale
- Souper cabane à sucre
- Fête de la pêche
- Canton 600
- Foire au village
- Couvent hanté
- Voyage organisé aux remparts
- Soirée de filles
- Marché de Noël
- Soirée reconnaissance des bénévoles

Habitation

Types de logements disponibles dans la municipalité :

- Logements à prix modiques
- Logements pour personnes âgées autonomes
- Logements pour les familles de 2, 3, 4 et 5 personnes ou plus

Santé

Les services de santé disponibles dans la municipalité :

- Bureau d'un médecin
- Local dans lequel on peut recevoir des services du CLSC (prises de sang)
- Service de premiers répondants

Information et promotion

Pour promouvoir les services et activités offerts, la municipalité utilise comme moyen de communication :

- Publicité dans le journal local ou régional
- Communiqué municipal
- Feuillet paroissial
- Les réseaux sociaux et le site web de la municipalité

Soutien aux organismes communautaires

La municipalité offre son soutien aux organismes par :

- Des prêts de locaux et d'équipement
- De l'aide financière
- De l'aide à la promotion des services offerts par ces organismes

Organismes et comités dans la municipalité

- Comité des loisirs
- Comité d'embellissement
- Journal l'Écho
- Comité de la pétanque
- Association de soccer
- Centre Gym Santé
- Société de conservation du patrimoine
- Bibliothèque du Rocher

- Bibliothèque Bonneau-Chabot
- Cercle des fermières
- La chorale
- L'association de baseball
- La Fabrique
- Les marguilliers
- La Garde paroissiale
- L'âge d'or/FADOQ
- Viactive
- Club de fer
- Les habitations patrimoniales
- Comptoir d'entraide
- La Pastorale

Transport

Services de transport à la disposition des résidents :

- Transport collectif et adapté (MRC de Montmagny)
- Taxi
- Transport adapté

Le plan d'action de Saint-François-de-la-Rivière-du-Sud

Axes d'intervention	Objectifs	Actions retenues	Échéancier		
			2018	2019	2020
Loisir et culture	Améliorer l'état des infrastructures	Réaménager l'accès intérieur et extérieur du centre des loisirs		√	√
		Adapter les toilettes du Centre des loisirs aux personnes à mobilité réduite		√	√
		Installer un auvent, une toilette et de la lumière à l'abri de pétanque	√		
		Renouveler le recouvrement de plancher à la salle de l'Âge d'or	√		
		Vérifier l'état des fenêtres à la salle de l'Âge d'or		√	√
		Améliorer l'état du mobilier (tables) à la salle de l'Âge d'or	√		
		Étudier la possibilité de donner l'entretien du local de l'Âge d'or		√	√
	Encourager la pratique d'activités extérieures	Étudier la possibilité d'aménager un circuit extérieur de mise en forme		√	√
	Favoriser la participation aux sorties culturelles	Organiser une sortie de groupe au Salon des aînés du Québec	√		
	Répondre à un besoin d'adaptation aux nouvelles technologies	Vérifier avec le Groupe d'alphabétisation Montmagny-Nord (GAMN) pour l'offre de cours		√	
		Vérifier l'intérêt auprès des aînés		√	
	Encourager la pratique d'activités sociales extérieures	Réaliser l'aménagement nécessaire d'un jardin communautaire	√		

Axes d'intervention	Objectifs	Actions retenues	Échéancier		
			2018	2019	2020
		Mettre à la disposition des aînés des bacs surélevés	√		
Transport	Améliorer la connaissance des aînés sur les services de transports disponibles	Faire connaître les services existant lors de rencontres d'aînés	√	√	
		Publier l'information dans le journal municipal	√	√	
	Faciliter les déplacements des aînés	Rencontrer le Centre d'action communautaire et bénévole (CECB) pour leur faire part des besoins	√		
Habitat	Favoriser le maintien à domicile de nos aînés	Inviter une ressource de la Coopérative de services à domicile à présenter leurs services	√	√	
	Faciliter les aînés dans l'entretien de leur propriété	Prendre contact avec le Carrefour jeunesse-emploi (CJE)		√	√
		Étudier la possibilité de mettre sur pied une coopérative jeunesse de services		√	√
	Améliorer l'offre en matière de logement pour aînés	Être à l'affût des programmes gouvernementaux		√	
	Augmenter le sentiment de sécurité chez les aînés	Organiser une conférence avec une ressource de la Sûreté du Québec	√	√	
Organiser une conférence avec une ressource du CISSS		√	√		
Espaces extérieurs et bâtiments	Favoriser l'accès universel aux lieux publics	Réaliser les travaux pour installer un ascenseur à l'édifice municipal en fonction de la réponse de la demande de subvention au PIQM-MADA		√	√
	Améliorer la sécurité des citoyens	Faire une demande auprès du MTQ pour installer un panneau électronique indicateur de vitesse	√		
		Évaluer l'impact du panneau indicateur	√		
		Étudier la possibilité d'acheter un panneau électronique indicateur de vitesse		√	
Soutien communautaire et services de santé	Répondre au besoin des aînés de conserver leurs services de santé	Rappeler aux citoyens d'utiliser le service de prises de sang local		√	√
		Poursuivre la collaboration avec le pharmacien pour conserver les services d'un médecin dans la municipalité	√	√	√
	Permettre aux aînés d'être mieux informés des services des organismes pour aînés sur le territoire	Inviter les organismes à présenter leurs services lors d'activités des fermières ou de l'Âge d'or	√	√	√
		Publiciser les informations dans le journal	√	√	√
Respect et inclusion	Accroître le sentiment de fierté et	Souligner la Journée internationale des aînés (1 ^{er} octobre) par un écrit	√	√	√

Axes d'intervention	Objectifs	Actions retenues	Échéancier		
			2018	2019	2020
sociale	d'appartenance chez les aînés	dans le journal municipal			
	Favoriser les relations entre générations	Poursuivre les activités intergénérationnelles déjà entreprises	√	√	√
Engagement social et citoyen	Encourager l'implication des aînés à la vie communautaire	Poursuivre l'activité de reconnaissance aux bénévoles	√	√	√

Mise en œuvre de la politique et mécanisme de suivi

La mise en œuvre du plan d'action est prévue sur une période de trois ans. Le Comité MADA de Saint-François-de-la-Rivière-du-Sud sera maintenu et fera le suivi de la mise en œuvre et un bilan des activités annuellement en collaboration avec l'administration municipale qui lui fera état de l'avancement du plan d'action. De cette façon, le comité pourra conseiller les responsables municipaux afin de consolider la pérennité et l'application des actions de la politique tout en s'assurant que cette dernière évolue au même rythme que les réalités de ses aînés.

Membres du comité MADA

Mme Huguette Blais, responsable de la question des aînés
Mme Rita Lamonde
Mme Berthe Guimont
M. Jean-Yves Gosselin, conseiller municipal
M. Joseph-Aimé Blais, président de l'Âge d'or

3.2.11 SAINT-JUST-DE-BRETENIÈRES

Portrait de la municipalité

Située en bordure de la frontière Canado-américaine avec une superficie totale de 133,10 km² et une population de 672 habitants en 2018, la municipalité de Saint-Just-de-Bretenières est reconnue pour ses industries forestières qui fournissent de nombreux emplois dans la région. Le secteur Village de Saint-Just-de-Bretenières est situé au centre du territoire de la municipalité et une deuxième agglomération se situe dans le secteur Daaquam, également sur le parcours de la Route 204. Saint-Just-de-Bretenières séduit les touristes et les amateurs de chasse et de pêche, car ces derniers bénéficient d'un environnement unique.

Présentation de la politique

La politique des aînés est un outil de référence et d'intervention dont s'est dotée la municipalité de Saint-Just-de-Bretenières en 2014 afin de se donner tous les outils nécessaires pour développer le réflexe « penser et agir aîné » dans l'ensemble de ses prises de décisions et devenir ainsi une Municipalité amie des aînés (MADA). Cette politique s'appuie sur les objectifs et les principes directeurs de la Politique des aînés de la MRC de Montmagny.

La municipalité de Saint-Just-de-Bretenières s'est donnée pour objectif d'intervenir dans les différents champs d'intervention qui ont une incidence sur la qualité de vie des aînés. Suite à la consultation publique effectuée auprès des aînés, le Comité de pilotage MADA de la municipalité a fait l'analyse des commentaires et a abouti à un consensus au regard des besoins des aînés. L'offre en activités de loisir, le transport, la sécurité, l'habitat, la santé, l'accès à l'information et l'engagement social et citoyen sont autant de domaines sur lesquels la municipalité interviendra pour améliorer la qualité de vie et favoriser une meilleure perception de l'apport des aînés à la communauté.

Portrait de la population

Saint-Just	2006		2011		2016		MRC 2011		MRC 2016		Québec 2016	
Population totale	794		708		668		22 877		22 698		8 164 361	
	Nb pers	% pop.	Nb pers	% pop.	Nb pers	% pop.	Nb pers.	% pop.	Nb pers.	% pop.	Nb pers.	% pop.
De 0 à 14 ans	100	12,7 %	75	10,5 %	75	11,2 %	3 105	13,6 %	3 055	13,5 %	1 333 260	16,7 %
De 15 à 24 ans	90	11,4 %	60	8,4 %	45	6,7 %	2 360	10,3 %	2 055	9,1 %	929 925	11,4 %
De 25 à 64 ans	475	60,1 %	435	61,4 %	380	56,9 %	12 375	54,1 %	11 595	51,1 %	4 405 985	54 %
65 ans et plus	120	15,2 %	145	20,4 %	170	25,4 %	5 040	22 %	5 875	25,8 %	1 495 195	18,3 %
Âge médian	45,2		51,3		54,3		48,7		51,2		42,5	

Source : Statistique Canada

Note : Le nombre de personnes de 50 ans et plus est de 385 en 2016, ce qui représente 58 % de la population de Saint-Just-de-Bretenières.

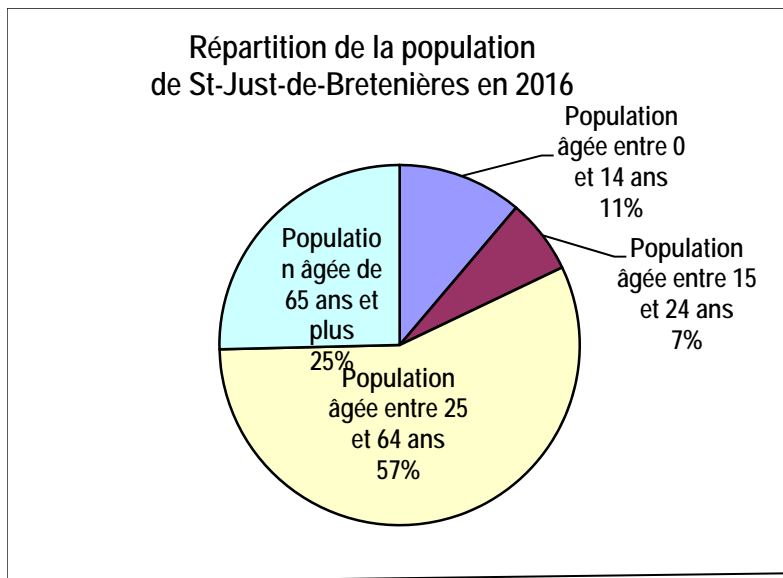
Le vieillissement de la population de la municipalité de Saint-Just-de-Bretenières, à l'instar de celui de la MRC de Montmagny, apparaît plus accéléré que celui de la province. En effet, on constate qu'en 2011, 20,4 % de la population de Saint-Just-de-Bretenières a plus de 65 ans contre 22 % pour la MRC de Montmagny. La province de Québec affiche un taux de 15,9 %. D'ailleurs, l'âge médian de la population reflète bien cette réalité.

Variation de la population de Saint-Just-de-Bretenières de 2001 à 2016

	2001	2006	2011	2016
Population âgée de 0 à 14 ans	120	100	75	75
Population âgée de 15 à 24 ans	110	90	60	45
Population âgée de 25 à 64 ans	490	475	435	380
Population âgée de 65 ans et plus	110	120	145	170
Population totale	829	794	709	668

Sources : Statistique Canada et Institut de la statistique du Québec

On remarque une diminution constante de la population de Saint-Just-de-Bretenières entre 2001 et 2016 pour toutes les catégories d'âge à l'exception de celle des 65 ans et plus qui augmente constamment.



En 2016, 25 % de la population de Saint-Just-de-Bretenières a plus de 65 ans contre 11 % qui a moins de 15 ans (indice de vieillesse).

Les aînés à Saint-Just-de-Bretenières en 2016	Nombre de personnes de 65 ans et plus		
	Hommes	Femmes	Total
Population totale d'aînés	90	80	170
Pop. âgée de 65 à 74 ans	52	45	100
Pop. âgée de 75 à 84 ans	20	25	45
Pop. âgée de 85 ans et plus	10	10	20

Source : Statistique Canada

Les aînés de 65 à 74 ans sont considérés comme étant les plus actifs et représentent 59 % de tous les aînés de Saint-Just-de-Bretenières.

Services dans la municipalité

Loisirs

Les collaborations intermunicipales en matière de loisir:

- Partage des infrastructures et des équipements avec d'autres municipalités (club motoneige avec Saint-Fabien-de-Panet et Saint-Camille)

Fêtes et événements:

- Fête des voisins
- Fête de Noël
- Fête des nouveaux arrivants
- Guignolée des pompiers
- Fête des bénévoles
- Programmation pour la Semaine de relâche
- Fête de la Saint-Jean-Baptiste

Habitation

Types de logements disponibles dans la municipalité:

- Subvention à la location d'un logement

- Logements à prix modiques (Coopérative d'habitation)
- Logements pour personnes âgées:
 - Villa des Sages (9 places)
 - Les Habitations Saint-Just (8 places)
- Logements pour les familles de 2, 3 et 4 personnes
- Maisons à louer

Santé

Les services de santé disponibles dans la municipalité :

- CLSC dans le village voisin

Information et promotion

Pour promouvoir les services et activités offerts, la municipalité utilise comme moyen de communication :

- Publicité dans le journal local (La Sarracénie) ou régional
- Encart publicitaire dans les écoles
- Publicité dans les commerces ou établissements municipaux
- Feuilleton promotionnel
- Publicité à l'école primaire
- Site Internet de la municipalité/Facebook

Soutien aux organismes communautaires

La municipalité offre son soutien aux organismes par :

- Des prêts de locaux et d'équipements gratuits
- De l'aide financière
- De l'aide à la promotion des services offerts par ces organismes

Organismes et comités dans la municipalité

- Les Amis de l'entraide
- Club de l'âge d'or
- Cercle des fermières
- Coopérative d'habitation
- Société de développement
- Comité MADA et PFM

Transport

Services de transport à la disposition des résidents :

- Transport collectif et adapté (MRC de Montmagny)
- Service de transport/accompagnement pour les rendez-vous médicaux par Les Amis de l'entraide

Le plan d'action de Saint-Just-de-Bretenières

Axes d'intervention	Objectifs	Actions retenues	Échéancier		
			2018	2019	2020
Loisir et culture	Favoriser les rencontres sociales chez les aînés	Étudier la possibilité de la tenue d'un spectacle en plein air		√	
	Améliorer l'accès à la bibliothèque	Réaménager l'ancien garage municipal	√		

Axes d'intervention	Objectifs	Actions retenues	Échéancier		
			2018	2019	2020
	Améliorer les services offerts à la bibliothèque	Installer la bibliothèque dans ses nouveaux locaux	√		
		Inviter le responsable du Réseau Biblio CNCA à rencontrer le conseil municipal et les bénévoles	√		
		Étudier la possibilité de joindre le réseau Biblio		√	
	Encourager les aînés à participer à des activités favorisant le développement personnel	Prendre l'information auprès de L'ABC des Hauts-Plateaux pour l'offre de cours	√		
		Inviter les aînés à une rencontre d'information sur l'offre de cours disponibles	√		
	Permettre aux aînés d'avoir accès à des activités culturelles	Maintenir l'appui aux organismes qui réalisent des activités culturelles	√	√	√
Transport	Faciliter l'identification des numéros civiques pour les services d'urgence	Doter les résidences des rangs de numéros civiques visibles	√		
Habitat	Permettre de rejoindre les aînés isolés	Étudier la possibilité d'offrir le service de livraison de repas	√	√	√
Espaces extérieurs et bâtiments	Favoriser l'accès universel aux lieux publics	Agrandir l'ouverture de la porte de la salle de l'Âge d'or		√	√
		Installer une rampe d'accès à la salle de l'Amical		√	√
		Réaménager les deux salles de bain (Âge d'or et L'Amical)		√	√
	Améliorer la sécurité des citoyens	Se procurer un panneau électronique indicateur de vitesse	√		
Soutien communautaire et services de santé	Favoriser la diffusion de l'information auprès des aînés sur les services des organismes	Maintenir la diffusion de l'information dans le journal	√	√	√
		Inviter des ressources d'organismes à présenter leurs services lors de rassemblements d'aînés	√	√	√
Information et promotion	Améliorer l'accès à l'information	Installer un panneau d'affichage électronique	√		
Respect et inclusion sociale	Favoriser les relations entre générations	Poursuivre les activités aux jardins communautaires	√	√	√
	Accroître le sentiment de fierté et d'appartenance chez les aînés	Souligner l'événement par le panneau d'affichage et un écrit dans le journal	√	√	√
Engagement social et citoyen	Encourager l'implication des aînés à la vie communautaire	Poursuivre l'organisation d'une soirée de reconnaissance annuelle	√	√	√

Mise en œuvre de la politique et mécanisme de suivi

La mise en œuvre du plan d'action est prévue sur une période de trois ans. Le Comité MADA de Saint-Just-de-Bretenières sera maintenu et fera le suivi de la mise en œuvre et un bilan des activités annuellement, en collaboration avec l'administration municipale qui fera état de l'avancement du plan d'action. De cette façon, le comité pourra conseiller les responsables municipaux afin de consolider la pérennité et l'application des actions de la politique, tout en s'assurant que cette dernière évolue au même rythme que les réalités de ses aînés.

Membres du comité MADA

Mme Lise Robert, responsable de la question des aînés
Mme Corinne Labrecque
Mme Céline Pouliot
Mme Jacynthe Laverdière

3.2.12 SAINT-PAUL-DE-MONTMINY

Portrait de la municipalité

La municipalité de Saint-Paul-de-Montminy, située au pied de la montagne Grande Coulée, a de quoi séduire les amants de la nature avec ses activités de plein air. En plein coeur de la MRC, avec une superficie totale de 163,70 km² et une population de 788 habitants en 2018, Saint-Paul-de-Montminy est un village ressourçant à explorer où activité physique et détente vont de pair. Les activités de plein air peuvent s'y pratiquer tant l'été que l'hiver.

Présentation de la politique

La politique des aînés est un outil de référence et d'intervention dont s'est dotée la municipalité de Saint-Paul-de-Montminy en 2014 afin de se donner tous les outils nécessaires pour développer le réflexe « penser et agir aîné » dans l'ensemble de ses prises de décisions et devenir ainsi une Municipalité amie des aînés (MADA). La mise à jour de cette politique s'appuie sur les objectifs et les principes directeurs de la Politique des aînés de la MRC de Montmagny.

La municipalité de Saint-Paul-de-Montminy croit à l'importance du développement d'un milieu de vie pour accroître le développement global de son territoire. C'est pourquoi elle a pour objectif de permettre à ses aînés d'évoluer dans un environnement propice à leur épanouissement tout en favorisant leur participation à différents niveaux. La consultation publique qui a été effectuée auprès des aînés a permis d'identifier des lacunes et des priorités d'actions propres à répondre aux besoins des aînés. Ainsi, les priorités concernent l'offre de service en loisir, le transport, l'habitat, la sécurité, la santé et l'accès à l'information. Il est également prévu de renforcer les liens entre générations et de promouvoir l'inclusion sociale des aînés dans la communauté.

Portrait de la population

Saint-Paul	2006		2011		2016		MRC 2011		MRC 2016		Québec 2016	
Population totale	840		824		785		22 877		22 698		8 164 361	
	Nb pers.	% pop.	Nb pers.	% pop.	Nb pers.	% pop.	Nb pers.	% pop.	Nb pers.	% pop.	Nb pers.	% pop.
De 0 à 14 ans	110	13,1 %	105	12,7 %	95	12,1 %	3 105	13,6 %	3 055	13,5 %	1 333 260	16,7 %
De 15 à 24 ans	85	10,1 %	75	9,1 %	55	7 %	2 360	10,3 %	2 055	10,5 %	929 925	11,4 %
De 25 à 64 ans	445	53 %	440	53,4 %	405	51,6 %	12 375	54,1 %	11 595	51,1 %	4 405 985	54 %
65 ans et plus	195	23,2 %	205	24,8 %	230	29,3%	5 040	22 %	5 875	25,9 %	1 495 195	18,3 %
Âge médian	46,3		52,3		54,8		48,7		51,2		42,5	

Source : Statistique Canada

Note : Le nombre de personnes de 50 ans et plus est de 465 en 2016, ce qui représente 59 % de la population de Saint-Paul-de-Montminy.

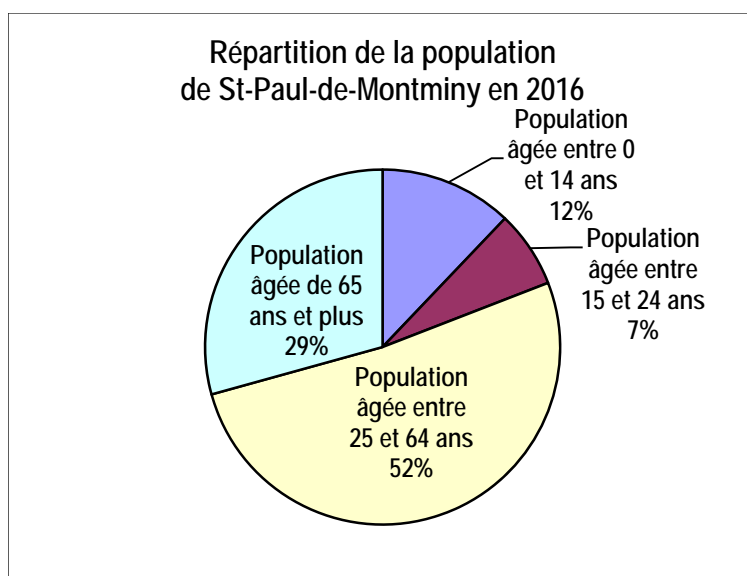
Le vieillissement de la population de la municipalité de Saint-Paul-de-Montminy, à l'instar de celui de la MRC de Montmagny, apparaît plus accéléré que celui de la province. En effet, on constate qu'en 2011, 24,8 % de la population de Saint-Paul-de-Montminy a plus de 65 ans contre 22 % pour la MRC de Montmagny. La province de Québec affiche un taux de 15,9 %. D'ailleurs, l'âge médian de la population reflète bien cette réalité.

Variation de la population de Saint-Paul-de-Montminy de 2001 à 2016

	2001	2006	2011	2016
Population âgée de 0 à 14 ans	120	110	105	95
Population âgée de 15 à 24 ans	100	85	75	55
Population âgée de 25 à 64 ans	425	445	440	405
Population âgée de 65 ans et plus	205	195	205	230
Population totale	853	840	824	785

Sources : Statistique Canada et Institut de la statistique du Québec

On remarque une diminution constante de la population de Saint-Paul-de-Montminy entre 2001 et 2016. Toutes les catégories d'âge ont diminuées à l'exception de celle des 65 ans et plus.



En 2016, 29 % de la population de Saint-Paul-de-Montminy a plus de 65 ans contre 12 % qui a moins de 15 ans (indice de vieillesse).

Les aînés à Saint-Paul-de-Montminy en 2016	Nombre de personnes de 65 ans et plus		
	Hommes	Femmes	Total
Population totale d'aînés	110	120	230
Pop. âgée de 65 à 74 ans	65	65	130
Pop. âgée de 75 à 84 ans	30	35	65
Pop. âgée de 85 ans et plus	15	20	35

Source : Statistique Canada

Les aînés de 65 à 74 ans sont considérés comme étant les plus actifs et représentent 41 % de tous les aînés de Saint-Paul-de-Montminy.

Services dans la municipalité

Loisirs

Fêtes et événements :

- Fête des Pères
- Fête des Mères
- Programmation d'activités pour la semaine de relâche
- Fête de Noël pour les tout-petits
- Festival « Famille en fête »

Habitation

Types de logements disponibles dans la municipalité :

- Maisons à louer
- Chambres à louer
- Logements pour personnes âgées
- Habitations du Buton (23 places)

Santé

Les services de santé disponibles dans la municipalité :

- Service de vaccination
- Bureau de médecin (inopérant dans le moment)
- Service de premiers répondants

Information et promotion

Pour promouvoir les services et les activités offerts à ses citoyens, la municipalité utilise comme moyen de communication :

- Publicité dans le journal régional
- Communiqué municipal
- Feuillet paroissial
- Programme d'affichage de services
- Site Web de la municipalité et Facebook

Soutien aux organismes communautaires

La municipalité offre son soutien aux organismes par :

- De l'aide financière

- Des prêts de locaux
- De l'aide à la promotion des services offerts à ces organismes

Organismes et comités dans la municipalité

- Âge d'or
- Chevaliers de Colomb
- Garde paroissiale
- Les Bout'entrain de l'amitié
- L'ABC des Hauts-Plateaux
- Maison des jeunes Le Camelot
- Club des p'tits déjeuners
- Terrain de jeux
- Cercle des fermières
- Comité MADA et PFM

Transport

Services de transport à la disposition des résidents :

- Transport collectif et adapté (MRC de Montmagny)
- Service de transport-accompagnement pour les soins médicaux (par des bénévoles)

Le plan d'action de Saint-Paul-de-Montminy

Axes d'intervention	Objectifs	Actions retenues	Échéancier		
			2018	2019	2020
Loisirs et culture	Favoriser la participation aux activités de groupe (pétanque, fer ou autres)	Dresser une liste de gens susceptibles d'être intéressés à prendre la responsabilité de l'activité		√	
		Identifier des responsables		√	
	Encourager les aînés à participer à des activités favorisant le développement personnel	Vérifier l'offre de l'ABC des Hauts-Plateaux pour les cours d'informatique		√	
		Faire la promotion des cours offerts auprès des aînés		√	
	Encourager la pratique d'activités extérieures et le partage de connaissances	Déterminer un endroit pour établir un jardin communautaire		√	
		Vérifier la possibilité de faire un jardin de plantes médicinales		√	
		Réaliser l'aménagement du jardin		√	
Faciliter l'accès à l'horticulture	Étudier la possibilité de mettre sur pied un club d'horticulture		√		
Transport	Faciliter les déplacements	Rencontrer le Centre d'action communautaire et bénévole (CECB) pour leur faire part des besoins en transport-accompagnement	√		
Habitat	Augmenter le sentiment de sécurité chez les aînés	Organiser une conférence avec un policier		√	
	Améliorer l'accès aux	Informé le propriétaire de la	√		

Axes d'intervention	Objectifs	Actions retenues	Échéancier		
			2018	2019	2020
	services de proximité	pharmacie du besoin des aînés d'avoir accès à un service de livraison			
Espaces extérieurs et bâtiments	Améliorer l'accès aux lieux publics	Ajouter une main courante au bureau de poste	√		
		Informé la caisse populaire de la difficulté d'accès au bâtiment	√		
	Faciliter le déplacement des aînés	Installer une traverse piétonnière devant la pharmacie	√		
	Améliorer la sécurité des citoyens	Étudier la possibilité d'installer un panneau électronique indicateur de vitesse		√	
Soutien communautaire et services de santé	Permettre aux aînés d'être mieux renseignés sur les services et les sujets les concernant	Faire la diffusion du bottin des ressources du CECB	√		
Information et promotion	Permettre de mieux renseigner les aînés	Inclure une section aînée dans la publication mensuelle			√
Respect et inclusion sociale	Accroître le sentiment de fierté et d'appartenance chez les aînés	Collaborer avec la résidence Les Habitations du Buton pour souligner la Journée internationale des aînés du 1 ^{er} octobre	√	√	√
Engagement social et citoyen	Encourager l'implication des aînés à la vie communautaire	Souligner le travail des bénévoles annuellement	√	√	√

Mise en œuvre de la politique et mécanisme de suivi

La mise en œuvre du plan d'action est prévue sur une période de trois ans. Le Comité MADA de Saint-Paul-de-Montminy sera maintenu et fera le suivi de la mise en œuvre et un bilan des activités annuellement en collaboration avec l'administration municipale qui fera état de l'avancement du plan d'action. De cette façon, le comité pourra conseiller les responsables municipaux afin de consolider la pérennité et l'application des actions de la politique tout en s'assurant que cette dernière évolue au même rythme que les réalités de ses aînés.

Membres du comité MADA

Mme Odile Blais, responsable de la question des aînés
Mme Diane Deschênes
Mme Réjeanne Adam
Mme Lucette Bilodeau
M. Marcel Morin

3.2.13 SAINT-PIERRE-DE-LA-RIVIÈRE-DU-SUD

Portrait de la municipalité

Saint-Pierre-de-la-Rivière-du-Sud compte parmi les plus anciennes paroisses de la Côte-du-Sud. Située à proximité de l'autoroute 20 et de la Ville de Montmagny, avec une superficie totale de 91,60 km² et une population de 942 habitants en 2018, la municipalité de Saint-Pierre-de-la-Rivière-du-Sud représente un endroit de choix pour s'établir. Déjà reconnue pour ses richesses patrimoniales, la municipalité de Saint-Pierre-de-la-Rivière-du-Sud désire maintenant s'imposer comme un milieu vivant et dynamique.

Présentation de la politique

La politique des aînés est un outil de référence et d'intervention dont s'est dotée la municipalité de Saint-Pierre-de-la-Rivière-du-Sud en 2014 afin de se donner tous les outils nécessaires pour développer le réflexe « penser et agir aîné » dans l'ensemble de ses prises de décisions et devenir ainsi une Municipalité amie des aînés (MADA). La mise à jour de cette politique s'appuie sur les objectifs et les principes directeurs de la Politique des aînés de la MRC de Montmagny.

La municipalité s'est donnée pour objectif d'intervenir dans les différents champs d'intervention relevés dans le milieu qui ont une incidence sur la qualité de vie des aînés. La consultation publique qui a été effectuée auprès des aînés a permis d'identifier des lacunes et de cibler des priorités d'actions propres à répondre aux besoins des aînés. Ainsi, les priorités concernent l'offre de service en loisir, le transport, l'habitat, la sécurité et l'accès à l'information. L'accent sera également mis pour favoriser les relations entre générations et augmenter le sentiment d'appartenance au milieu.

Portrait de la population

Saint-Pierre	2006		2011		2016		MRC 2011		MRC 2016		Québec - 2016	
Population totale	1 014		920		907		22 877		22 698		8 164 361	
	Nb pers	% pop.	Nb pers	% pop.	Nb pers	% pop.	Nb pers.	% pop.	Nb pers.	% pop.	Nb Pers.	% pop.
De 0 à 14 ans	185	18,2 %	150	16,3 %	170	18,7 %	3 105	13,6 %	3 055	13,5 %	1 333 260	16,7%
De 15 à 24 ans	115	11,3 %	100	10,9%	85	9,4 %	2 360	10,3 %	2 055	9,1 %	929 925	11,4 %
De 25 à 64 ans	565	55,7 %	510	55,4 %	480	52,9 %	12 375	54,1 %	11 595	51,1 %	4 405 985	54 %
65 ans et plus	145	14,3 %	150	16,3%	170	18,7 %	5 040	22 %	5 875	25,9 %	1 495 195	18,3 %
Âge médian	40,5		43,4		45,5		48,7		51,2		42,5	

Source : Statistique Canada

Note : Le nombre de personnes de 50 ans et plus est de 395 en 2016, ce qui représente 43 % de la population de Saint-Pierre-de-la-Rivière-du-Sud.

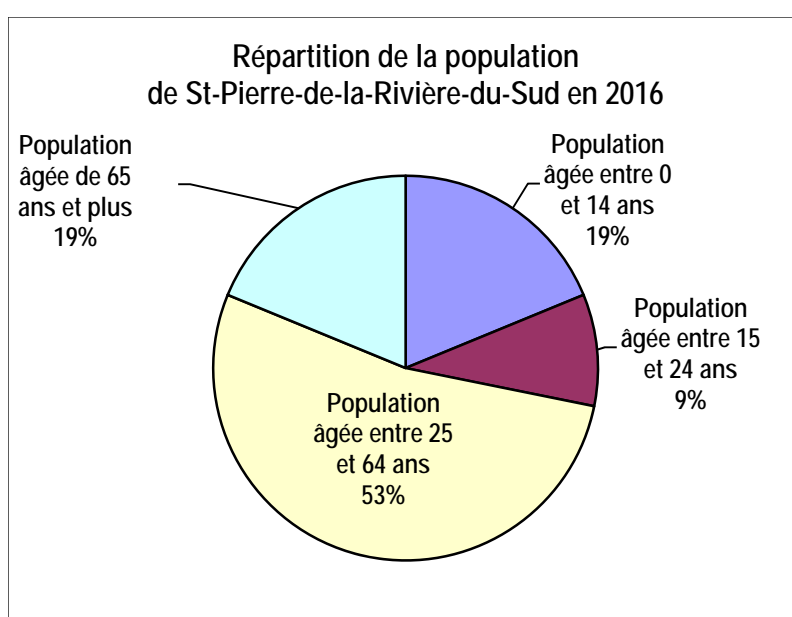
Le vieillissement de la population de la municipalité de Saint-Pierre-de-la-Rivière-du-Sud apparaît légèrement plus accéléré que celui de la province. En effet, on constate qu'en 2016, 18,7 % de la population de Saint-Pierre-de-la-Rivière-du-Sud a plus de 65 ans contre 18,3 % pour la province. D'ailleurs, l'âge médian de la population reflète bien cette réalité.

Variation de la population de Saint-Pierre-de-la-Rivière-du-Sud de 2001 à 2016

	2001	2006	2011	2016
Population âgée de 0 à 14 ans	160	185	150	170
Population âgée de 15 à 24 ans	110	115	100	85
Population âgée de 25 à 64 ans	495	565	510	480
Population âgée de 65 ans et plus	135	145	150	170
Population totale	899	1 014	920	907

Sources : Statistique Canada et Institut de la statistique du Québec

Il y a une augmentation constante des 65 ans et plus de 2001 à 2016. Depuis 2011, la population des 0-14 ans est égale à celle des 65 ans et plus ; cette tendance se poursuivra puisque toutes les autres municipalités de la MRC ont maintenant une population des 65 ans et plus supérieure à celle des 0-14 ans.



En 2016, 19 % de la population de Saint-Pierre-de-la-Rivière-du-Sud a plus de 65 ans; égalité avec la population des 15 ans et moins (indice de vieillesse).

Les aînés à Saint-Pierre-de-la-Rivière-du-Sud en 2016	Nombre de personnes de 65 ans et plus		
	Hommes	Femmes	Total
Population totale d'aînés	80	90	170
Pop. âgée de 65 à 74 ans	50	60	110
Pop. âgée de 75 à 84 ans	25	20	45
Pop. âgée de 85 ans et plus	5	15	20

Source : Statistique Canada

Les aînés de 65 à 74 ans sont considérés comme étant les plus actifs et représentent 53 % de tous les aînés de Saint-Pierre-de-la-Rivière-du-Sud. 20 % des aînés vivent seuls avec une grande majorité féminine.

Services dans la municipalité

Loisirs

Les collaborations intermunicipales en matière de loisir:

- Entente supralocale avec la Ville de Montmagny pour l'utilisation des équipements et des activités de loisirs

Fêtes et événements :

- Fête de la famille
- 5 à 7 mensuels (rencontres sociales)
- Tournoi de pétanque
- Journée de l'arbre
- Noël des enfants
- Fête du soleil
- Défi-radar

Habitation

Types de logements disponibles dans la municipalité :

- Logements pour les familles de 2, 3 et 4 personnes

Information et promotion

Pour promouvoir les services et activités offerts, la municipalité utilise comme moyen de communication :

- Publicité dans le journal local ou régional
- Communiqué municipal
- Site Internet de la municipalité, page Facebook

Soutien aux organismes communautaires

La municipalité offre son soutien aux organismes par :

- Des prêts de locaux
- De l'aide financière
- Une soirée reconnaissance pour tous les bénévoles des organismes de la municipalité

Organismes et comités dans la municipalité

- Cercle des fermières
- Journal Le Pierr'eau
- Club de pétanque
- Club d'astronomie Le Ciel étoilé
- Bibliothèque La Volumineuse
- Comité culturel
- Société de développement
- Comité consultatif d'urbanisme
- Fabrique
- Comité MADA et PFM

Transport

Services de transport à la disposition des résidents :

- Transport collectif et adapté (MRC de Montmagny)
- Transport du Vieux Quai (transport adapté)

Le plan d'action de Saint-Pierre-de-la-Rivière-du-Sud

Axes d'intervention	Objectifs	Actions retenues	Échéancier		
			2018	2019	2020
Loisir et culture	Permettre aux aînés d'avoir accès à des activités physiques et sociales	Faire une relance par le journal et le site Internet pour trouver un responsable pour l'animation des séances Viactive	√		
		Contacteur la responsable du programme Viactive au CECB	√		
		Organiser des séances Viactive hebdomadaires	√	√	√
	Répondre aux besoins des aînés concernant l'accès à la bibliothèque	Consulter le Comité de la bibliothèque pour vérifier les possibilités	√		
	Offrir des cours d'apprentissage sur les nouvelles technologies	Identifier une ressource bénévole	√		
		Faire un mini-sondage auprès des aînés pour connaître les besoins précis	√		
		Offrir des cours	√		
Transport	Faciliter les déplacements pour les rendez-vous médicaux	Rencontrer le CECB pour leur faire part des besoins	√		
Habitat	Répondre au besoin des aînés de pouvoir demeurer dans la communauté	Rechercher l'information pour les programmes d'habitation pour aînés		√	
Espaces extérieurs et bâtiments	Améliorer l'accès aux lieux publics	Reconfigurer l'accès au bureau de poste	√		
	Rendre la salle des loisirs plus sécuritaire et accueillante	Améliorer la salle des loisirs	√		
	Améliorer la sécurité des citoyens	Étudier la possibilité d'acquérir un panneau électronique indicateur de vitesse	√		
Information et promotion	Permettre aux aînés d'être mieux renseignés sur les services des organismes du territoire	Publier une page aînée dans le journal municipal	√	√	√
		Ajouter un onglet aîné sur le site Internet de la municipalité	√		
		Organiser un salon pour faire connaître les services des organismes		√	
Respect et inclusion sociale	Favoriser les relations entre générations	Poursuivre et promouvoir les activités intergénérationnelles déjà entreprises	√	√	√
	Créer un lieu de rencontre pour favoriser les échanges et les relations sociales	Étudier la possibilité d'aménager un local pour aînés			√
		Poursuivre les 5 à 7 mensuels à la salle des loisirs	√	√	√
	Accroître le sentiment de fierté et d'appartenance	Souligner la Journée internationale des aînés	√	√	√

Axes d'intervention	Objectifs	Actions retenues	Échéancier		
			2018	2019	2020
		(1 ^{er} octobre) dans le journal local			
Engagement social et citoyen	Encourager l'implication des aînés à la vie communautaire	Poursuivre l'activité de reconnaissance annuelle des bénévoles (souper)	√	√	√

Mise en œuvre de la politique et mécanisme de suivi

La mise en œuvre du plan d'action est prévue sur une période de trois ans. Le Comité MADA de Saint-Pierre-de-la-Rivière-du-Sud sera maintenu et fera le suivi de la mise en œuvre et un bilan des activités annuellement en collaboration avec l'administration municipale qui fera état de l'avancement du plan d'action. De cette façon, le comité pourra conseiller les responsables municipaux afin de consolider la pérennité et l'application des actions de la politique tout en s'assurant que cette dernière évolue au même rythme que les réalités de ses aînés.

Membres du comité MADA

M. Christian Collin, responsable de la question des aînés
Mme Guylaine Leblanc
Mme Barbara Paquet
M. Denis Martel

3.2.14 VILLE DE MONTMAGNY

Mise en contexte

La Ville de Montmagny est reconnue comme étant une municipalité proactive pour répondre aux besoins de ses aînés. En 2018, la ville (ainsi que la MRC) souhaite procéder au renouvellement de sa politique Municipalité amie des aînés (MADA).

La démarche MADA démontre la volonté d'une municipalité qui cherche à améliorer les conditions de vie pour les personnes âgées de son territoire, notamment en encourageant le vieillissement actif.

Le processus de renouvellement de la présente politique s'est échelonné de février à décembre 2018. La démarche a permis de sonder la population et de rallier la communauté autour d'un plan d'action concret.

Méthodologie

En 2015, la Ville de Montmagny effectuait la mise à jour de sa politique familiale et y incluait, pour la première fois, une politique visant à améliorer les conditions de vie des aînés de son territoire. Ayant réalisé plusieurs des actions prévues, la ville a pris la décision, en 2018, d'effectuer une mise à jour de sa politique relative aux aînés.

La mise sur pied d'une telle initiative requiert beaucoup de temps. Dès le printemps 2018, la ville a dressé un portrait de sa population et fait le recensement de tous ses équipements, services et programmes déjà dédiés aux aînés.

Par la suite, par l'entremise de plusieurs groupes de discussion, la municipalité a pu établir des constats généraux, desquels est issue une liste de dossiers prioritaires et d'objectifs à atteindre. Le présent document présente le plan d'action qui s'articule autour des cinq secteurs d'interventions où des lacunes ont été signalées. Au terme de près d'un an de travail, d'analyse et de questionnements, la ville est fière de présenter sa toute nouvelle Politique des aînés 2019-2021!

Portrait de la population de Montmagny

Une population en évolution...

Selon le dernier recensement effectué par Statistique Canada, les données démontrent que la population a fait un léger pas de recul passant de 11 490 en 2011, à 11 255 en 2016. Or, les actions de recrutement de main-d'œuvre ont connu un tel succès que quelques centaines de personnes se sont établies sur le territoire de la Ville de Montmagny et partout dans la MRC de Montmagny.

... mais relativement équilibrée

Les données de 2016 dévoilent également que la population de Montmagny est relativement équilibrée puisqu'elle est composée de 5 770 femmes (51,27 %) et de 5 485 hommes (48,73 %). À l'instar de plusieurs municipalités du Québec, la moyenne d'âge de la population tend à augmenter alors que 43,8 % des citoyens sont âgés de 55 ans et plus alors qu'en 2011, ce pourcentage se chiffrait à 40,2 %. Conséquemment, le pourcentage d'enfants de moins de 19 ans est passé de 2 110 en 2011, à 1 960 en 2016.

Répartition de la population de Montmagny en 2016 selon l'âge

0 à 4 ans : 415
 5 à 9 ans : 465
 10 à 14 ans : 520
 15 à 19 ans : 560
 20 à 24 ans : 585
 25 à 29 ans : 480
 30 à 34 ans : 520
 35 à 39 ans : 565
 40 à 44 ans : 585
 45 à 49 ans : 680
 50 à 54 ans : 940
 55 à 59 ans : 935
 60 à 64 ans : 970
 65 à 69 ans : 890
 70 à 74 ans : 775
 75 à 79 ans : 525
 80 à 84 ans : 420
 85 à 89 ans : 280
 90 à 94 ans : 120
 95 ans et + : 40

	TOTAL	FEMMES	HOMMES
0 à 14 ans	12,4%	13,2%	11,7%
15 à 64 ans	60,6%	62,5%	58,8%
65 ans et plus	27%	24,3%	29,5%
85 ans et plus	3,9%	2,5%	5,2%
Âge moyen de la population	47,6	46,2	49
Âge médian de la population	51,5	49,9	53

Plan d'action MADA :

A) Communication et administration municipale

Pour mieux communiquer avec les aînés, la Ville entend :

Simplifier les outils communicationnels et les rendre plus accessibles aux aînés

Pour atteindre cet objectif, les actions suivantes seront priorisées :

- Augmenter la dimension des caractères dans les communications destinées aux aînés
- Bonifier le site Web de la ville en créant une section exclusivement destinée au contenu concernant les aînés
- Offrir une alternative au service d'inscription en ligne aux activités
- Poursuivre la diffusion de l'information municipale dans les publications papiers de la Ville de Montmagny

Répertorier l'ensemble des ressources disponibles sur le territoire de la Ville de Montmagny

Pour atteindre cet objectif, l'action suivante sera priorisée :

- Informer les aînés sur les ressources disponibles en diffusant l'information sur le site Web de la ville, dans un guide de services, etc.

Soutenir les organismes dans la promotion de leurs missions et activités

Pour atteindre cet objectif, les actions suivantes seront priorisées :

- Poursuivre l'accueil des organismes dans les événements et activités de la ville pour leur permettre de promouvoir leurs services
- Sensibiliser les organismes aux besoins des aînés
- Poursuivre la tenue de la soirée de reconnaissance aux bénévoles et y inviter des citoyens non bénévoles (aînés, non-résidents, etc.)
- Faciliter le réseautage entre les organismes et les services de la ville

Assurer un suivi rigoureux du plan d'action 2019-2021 de la Politique MADA

Pour atteindre cet objectif, l'action suivante sera priorisée :

- Mettre en place un comité qui organisera deux rencontres par année pour assurer le suivi de la mise en œuvre du plan d'action

B) Loisirs, vie communautaire et saines habitudes de vie

Pour offrir aux aînés des activités et des équipements répondant à leurs besoins, la ville entend :

Développer et bonifier les activités destinées aux 55 ans et plus permettant le vieillissement actif

Pour atteindre cet objectif, les actions suivantes seront priorisées :

- Maintenir et ajouter au besoin des plages horaires en après-midi permettant aux aînés de participer davantage aux activités
- Instaurer de nouveaux cours adaptés aux besoins et aux intérêts des aînés

- Développer l'offre d'activités de loisirs extérieurs pendant la saison hivernale
- Maintenir et bonifier (au besoin) l'offre de cours et d'activités en saison estivale
- Instaurer des ateliers/conférences pour faciliter l'adoption de saines habitudes de vie chez les aînés
- Poursuivre l'animation du parcours énergie
- Aménager et animer un parcours santé avec modules d'exercices extérieurs au Parc St-Nicolas

Poursuivre l'amélioration des infrastructures et des équipements de loisir :

Pour atteindre cet objectif, les actions suivantes seront priorisées :

- Voir à l'acquisition du matériel nécessaire à la pratique du pickleball et du shuffleboard
- Aménager un anneau de glace ou un sentier réfrigéré
- Doter la ville d'un lieu de rassemblement (de type maison de la culture ou maison intergénérationnelle) propice à la pratique des arts et aux rencontres sociales et culturelles

Bonifier l'offre événementielle de la Ville destinée aux 55 ans et plus et revoir annuellement sa pertinence

Pour atteindre cet objectif, les actions suivantes seront priorisées :

- Offrir de nouveau un événement de type Prélude en blanc
- Mettre en place une activité ou événement dédiés spécialement aux aînés dans le cadre de la Journée internationale des aînés en octobre
- Appuyer le Comité organisateur du 375^e de la Ville de Montmagny dans l'organisation d'activités touchant les aînés dans la programmation
- Maintenir l'offre d'activités favorisant l'animation et la vie de quartier lors d'événements organisés par la ville

Promouvoir le soutien à la Corporation de la bibliothèque en bonifiant les services facilitant l'accès à la culture et à l'apprentissage des aînés

Pour atteindre cet objectif, les actions suivantes seront priorisées :

- Soutenir la corporation afin qu'elle puisse offrir gratuitement des activités destinées aux aînés
- Consolider le service de biblio-mobile

Maintenir une tarification accessible aux aînés

Pour atteindre cet objectif, l'action suivante sera priorisée :

- Continuer d'offrir la carte-loisir individuelle à tarif réduit pour les aînés âgés de 55 ans et plus

C) Inclusion sociale

Pour favoriser l'inclusion des aînés, la ville entend :

Favoriser le recrutement, la valorisation et la reconnaissance des bénévoles aînés dans la communauté

Pour atteindre cet objectif, l'action suivante sera priorisée :

- Poursuivre les activités de reconnaissance envers les aînés bénévoles

Développer des mesures pour briser l'isolement des aînés

Pour atteindre cet objectif, les actions suivantes seront priorisées :

- Sensibiliser les citoyens à être vigilants quant à l'isolement et à la maltraitance faite aux aînés
- Créer des sorties organisées dans la ville et la MRC de Montmagny en partenariat avec les organismes du milieu
- Développer des activités intergénérationnelles réunissant les jeunes et les aînés afin de favoriser la transmission des savoirs et briser l'isolement

D) Sécurité et transport

Pour faciliter les déplacements des aînés, la ville entend :

Adopter des mesures permettant le déplacement sécuritaire des aînés dans la ville

Pour atteindre cet objectif, les actions suivantes seront priorisées :

- Effectuer un bon entretien des trottoirs et des traverses piétonnières en saison hivernale
- Bonifier les circuits piétonniers et cyclables actuels pour les rendre plus accessibles et plus sécuritaires pour les aînés
- Poursuivre l'adoption des mesures et des aménagements favorisant la réduction de vitesse
- Poursuivre les initiatives rendant les traverses piétonnières plus sécuritaires
- Conscientiser les commerçants et les entreprises aux problématiques de déplacement et des personnes à mobilité réduite dans leurs établissements
- Poursuivre l'identification, la promotion et l'entretien des espaces de stationnement offerts à proximité du centre-ville (stationnement refuge)
- Dégager les champs de visibilité aux intersections problématiques

Encourager les actions permettant aux aînés de se sentir davantage en sécurité à la maison et dans les endroits publics

Pour atteindre cet objectif, les actions suivantes seront priorisées :

- Améliorer l'éclairage de certaines zones résidentielles
- Collaborer à la présence de cadets policiers de la Sûreté du Québec pendant la saison estivale
- Poursuivre les activités de sensibilisation et de prévention des incendies annuelles dans les résidences et clubs sociaux pour aînés

Maintenir et bonifier les actions de sensibilisation relatives aux déplacements sécuritaires

Pour atteindre cet objectif, l'action suivante sera priorisée :

- Maintenir et bonifier la Journée de la courtoisie en juin et en faire la promotion à l'année

Faire connaître aux aînés les différentes modalités du transport collectif et adapté

Pour atteindre cet objectif, l'action suivante sera priorisée :

- Appuyer la diffusion de l'information concernant le transport collectif et adapté

Favoriser le développement du réseau de transport collectif et adapté afin qu'il réponde davantage aux besoins des aînés actifs

Pour atteindre cet objectif, l'action suivante sera priorisée :

- Développer en partenariat un système de transport permettant aux aînés de participer aux activités culturelles, sociales et sportives

E) Aménagement du territoire et habitation

Pour offrir des environnements favorables aux aînés, la ville entend :

Favoriser la création et bonifier la mise en place d'environnements favorables

Pour atteindre cet objectif, les actions suivantes seront priorisées :

- Aménager des infrastructures et identifier des activités pour favoriser l'accès au fleuve et aux rivières
- Appuyer les initiatives du Comité consultatif d'embellissement afin de conserver les fleurons acquis dans le cadre du programme national de classification horticole des Fleurons du Québec
- Poursuivre et bonifier (au besoin) le protocole d'entente avec le Marché public du centre-ville afin de maintenir l'accès à des aliments frais, produits localement et à prix abordables
- Adapter la place publique pour les aînés en ajoutant des points d'ombre, un abreuvoir et du mobilier urbain supplémentaire

Soutenir les organismes dont les actions contribuent à assurer la sécurité des aînés à domicile

Pour atteindre cet objectif, l'action suivante sera priorisée :

- Diffuser l'information relative aux services d'aide à domicile offerts

Encourager une offre d'habitation diversifiée et adaptée

Pour atteindre cet objectif, les actions suivantes seront priorisées :

- Réaliser un portrait de l'offre en matière d'habitation afin d'identifier les besoins
- Appuyer les projets de développement d'habitation ou logement social et adapté pour les aînés

4. MISE EN ŒUVRE ET MÉCANISME DE SUIVI

Chaque municipalité aura adopté, par résolution, son plan d'action avec échéancier pour atteindre les objectifs déterminés dans la démarche MADA dans lequel il sera inclus que:

Le comité MADA de chaque municipalité ayant participé à la mise à jour de la Politique des aînés, sera maintenu et sera rencontré périodiquement pour collaborer et/ou assurer le suivi de la réalisation des plans d'action;

Les partenaires identifiés, ayant apporté ou planifié une contribution dans diverses actions inscrites au plan d'action seront également interpellés ponctuellement, selon le cas, pour le suivi ou pour la réalisation des objectifs ciblés de la démarche MADA;

La MRC soutiendra les municipalités (14) pour la mise en place du Comité de suivi de la démarche MADA locale et les accompagnera pour identifier des outils d'évaluation de la poursuite des objectifs et de la mise en œuvre des plans d'action locaux;

La MRC planifiera et animera des rencontres de suivi annuelles du Comité de pilotage de la démarche MADA composé par les responsables des questions aînées des quatorze municipalités et de la MRC;

Lors de ces rencontres, chacune des municipalités et la MRC fera un état de situation de l'avancement de son plan d'action respectif et validera son intérêt pour la réalisation d'actions communes intermunicipales ou régionales;

La MRC appuiera également, au besoin, ces comités MADA dans la tenue de rencontres pour discuter, développer et/ou réaliser des actions communes régionales en lien avec les objectifs ciblés et le plan d'action de la démarche MADA;

Des communiqués de presse seront émis annuellement, dans les journaux locaux et régionaux, pour informer la population de l'état d'avancement des plans d'action et de l'atteinte des objectifs de la démarche MADA.

5. REMERCIEMENTS

Pour faire la mise à jour de la politique des aînés, plusieurs personnes et organisations se sont impliquées dans le processus de réflexion. Nous tenons à remercier chaleureusement :

- Le Carrefour action municipale et famille (CAMF)
- Le Comité local de développement (CLD) de la MRC de Montmagny
- Le Centre de santé et de services sociaux (CISSS) de Montmagny-L'Islet
- Les conseillers responsables des questions familiales et des aînés de chacune des municipalités
- Tous les membres des comités MADA municipaux
- Tous les membres des conseils municipaux, le personnel des municipalités et les organismes qui ont collaboré à la mise à jour de la politique des aînés
- Tous les aînés qui ont participé aux consultations publiques
- Communications régionales Montmagny

La MRC de Montmagny a bénéficié d'un soutien financier et technique du ministère de la Famille et des Aînés pour la mise à jour de sa politique des aînés.

6. RÉFÉRENCES

ISQ. (2009). Perspectives démographiques du Québec et des régions - 2006-2056

Québec: Institut de la statistique du Québec

Carrefour action municipale et famille, 1001 mesures pour les aînés (en ligne), 2012, 20 pages

Carrefour action municipale et famille; guide d'accompagnement, édition 2013-14, 36 pages

Profil du recensement de 2011 et 2016 – MRC de Montmagny, Statistique Canada

Portrait socioéconomique de la MRC de Montmagny en matière de solidarité et d'inclusion sociale, CRÉ de Chaudière-Appalaches, 2012, 60 pages

Liste des municipalités de la MRC de Montmagny, CLD de la MRC de Montmagny

MRC des Collines de l'Outaouais; Plan d'action, 2015, 7 pages

MRC de Robert-Cliche, Politique des aînés, 2015, 24 pages;

MRC de Coaticook, Politique de la famille et des aînés, 2012, 22 pages

Site du ministère des Affaires municipales et de l'Occupation du territoire